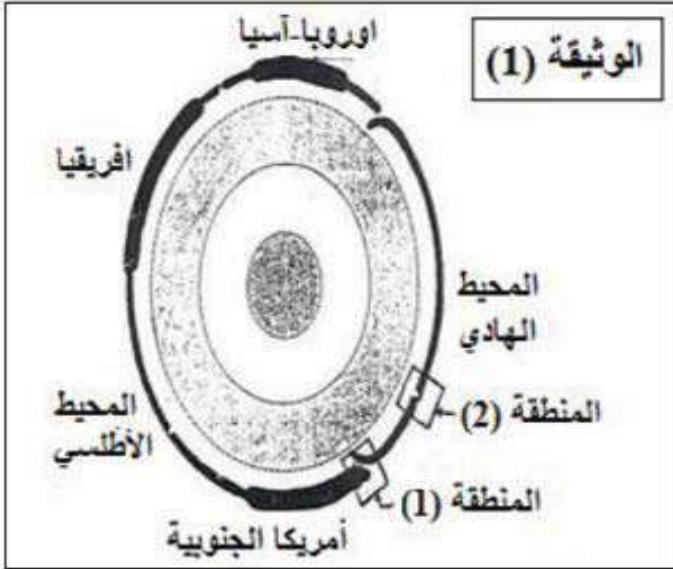


التمرين الأول: (05 نقاط)

أدلى العالم ALFRED WEGENER سنة 1912 بنظرية زحزحة القارات، ومفادها أن القارات كانت من قبل كتلة قارية واحدة تسمى بونجيا (Pangée) التي انشطرت الى عدة قارات ابتعدت عن بعضها البعض حتى وضعها الحالي.



تمثل الوثيقة (1) نموذج مبسط للكرة الأرضية يلخص بعض الظواهر الجيولوجية المصاحبة لحركة الصفائح.

1- استخرج عدد الصفائح التي يمثلها هذا المقطع ثم حدد الأنشطة التكتونية المرافقة للظاهرتين في المنطقتين 1 و 2.

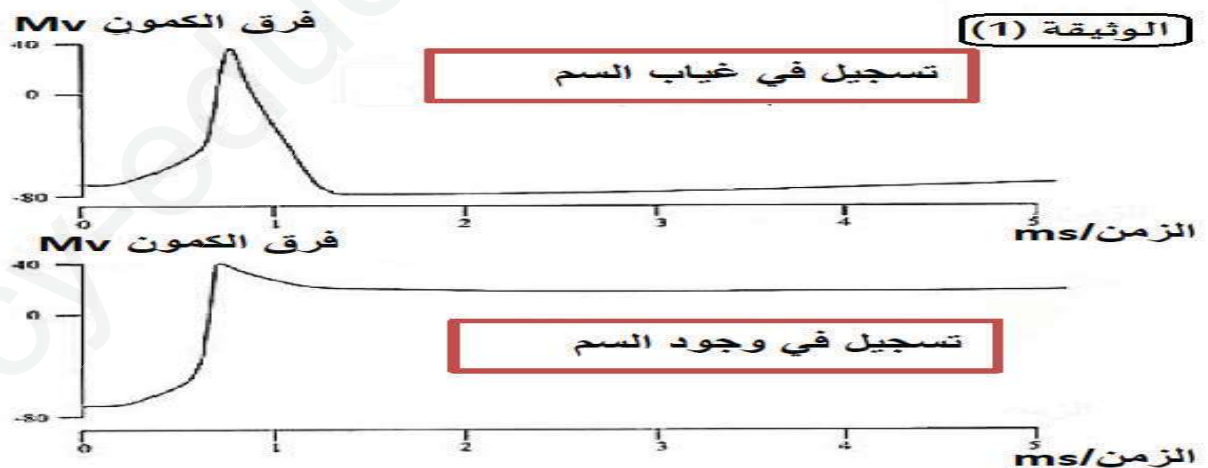
2- بتوظيف معارفك المكتسبة، لخص في نص علمي البراهين التي تؤيد نظرية زحزحة القارات ومفسرا في نفس الوقت بقاء مساحة الكرة الأرضية ثابتة.

التمرين الثاني: (07 نقاط)

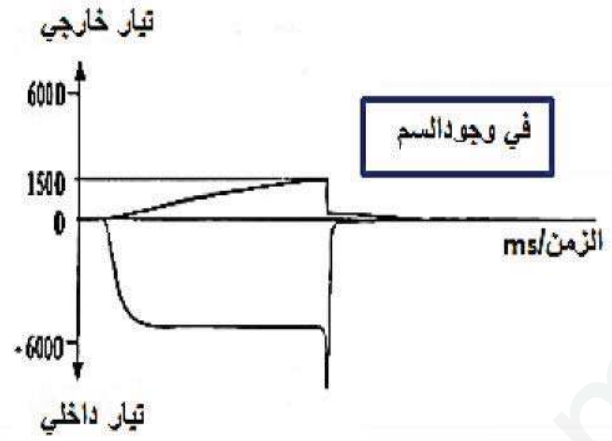
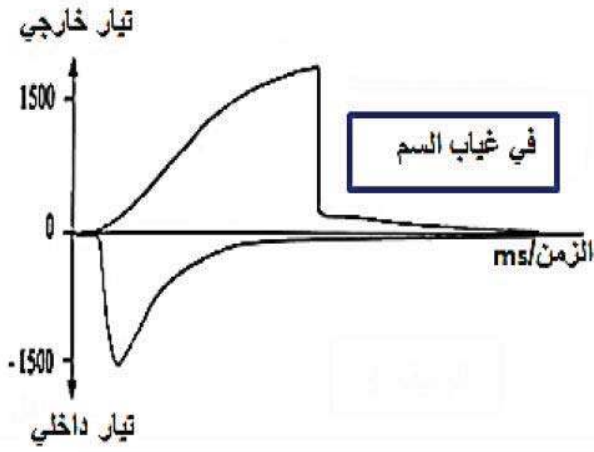
السرطان من الحيوانات الخطيرة جدا تتسبب سمومها في العضوية في خلل على مستوى الجهاز العصبي وموت الكائن. الجزء الأول: لدراسة تأثير هذا السم نقترح عليك معالجة الوثائق أسفله:

1- قدم تحليلا لمنحنيات الوثيقتين 1 و 2

2- ماذا تستخلص حول تأثير السم على منحنى كمون العمل وعلى التيارين الداخلي والخارجي؟



تسجيل استجابة ليف عصبي منبه لحيوان ثدي في وجود سم سرطانى وفي غيابه

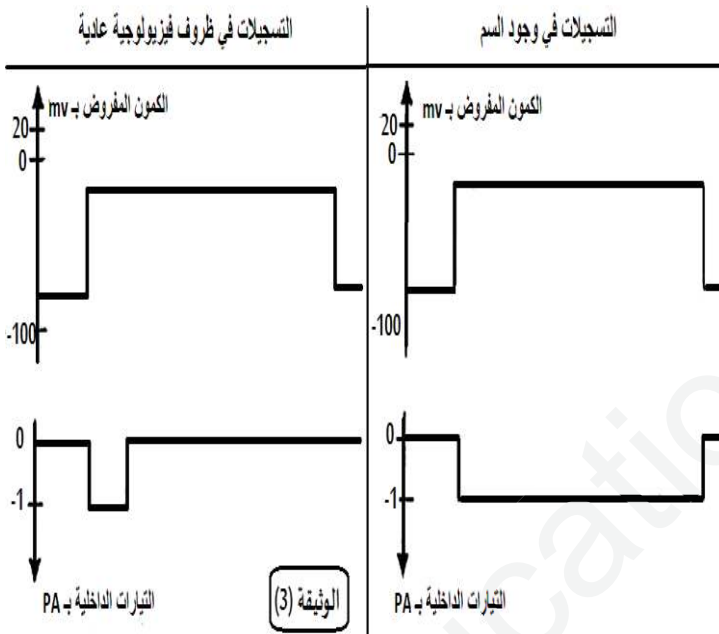


الوثيقة (2)

تسجيل التيارات الداخلة والخارجة التي تعبر الغشاء أثناء التنبيه في وجود السم أو غيابه

الجزء الثاني:

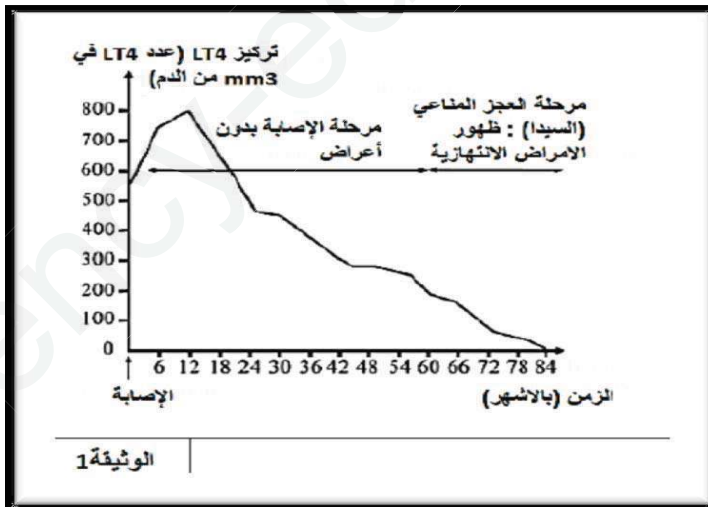
لدراسة تأثير السم السرطاني على إحدى قنواته الفولطية ننبه جزء من الغشاء في ظروف فيزيولوجية عادية وفي وجود السم وبتطبيق كمون مفروض (يمكن التحكم فيه) على إحدى قنواته الفولطية المتخصصة، التسجيلات المحصل عليه مبينة في الوثيقة 3



أ- فسر نشاط القناة في غياب السم وفي وجوده وهل يظهر هذا التأثير في حالة تسجيل منحني كمون عمل؟
ب- استخلص تأثير السم على مسار السيالة العصبية.

التمرين الثالث (8 نقاط):

فيروس فقدان المناعة المكتسبة (VIH) مسؤول عن إضعاف الدفاعات المناعية للعضوية والتي تؤدي الى وفاة الأشخاص المصابين.



الجزء الأول:

تمثل الوثيقة (1) تطور تركيز الخلايا اللمفاوية LT4 لدى المرضى المصابين بعدوى هذا الفيروس.
1- حلل نتائج الوثيقة (1).
2- اقترح فرضيات للحد من انتشار الأمراض الانتهازية

الجزء الثاني:

بهدف إيجاد علاج يحد من عواقب الأمراض الانتهازية، قمنا بإجراء سلسلة من الدراسات تم إبرازها في التجارب التالية:

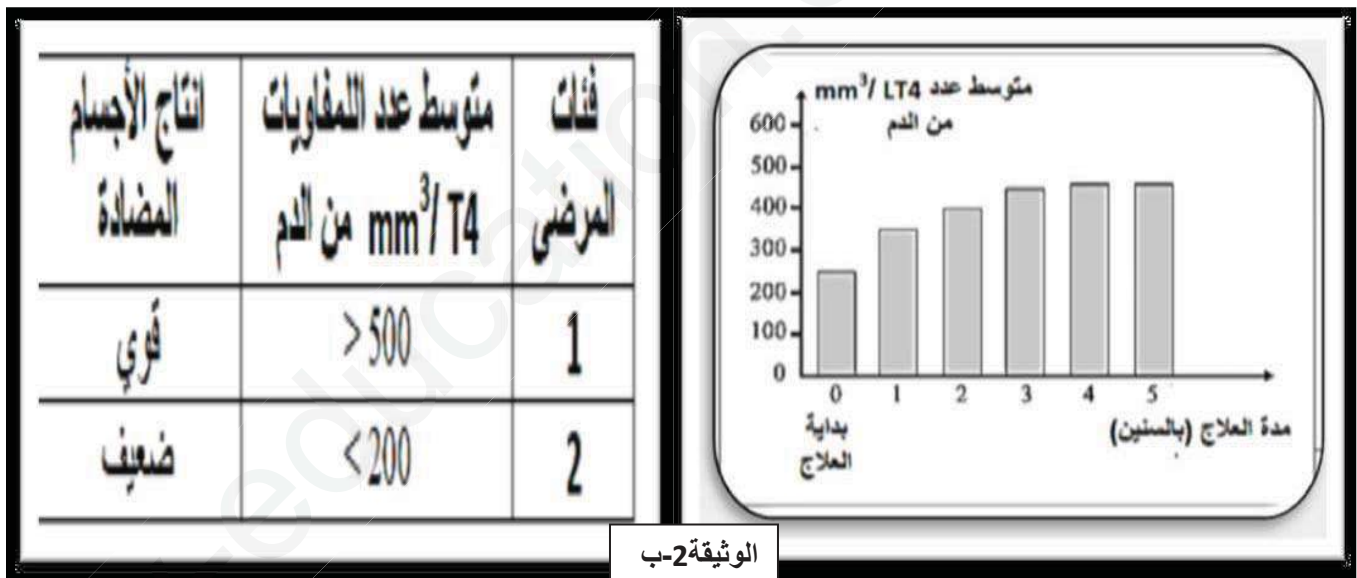
التجربة 1: استخرجنا الخلايا للمفاوية من القرد، ثم فصلنا الأنواع الثلاثة: LT4 .LT8. LB. تم وضعها في غرف خاصة بالزرع في ظروف تجريبية مختلفة. نتائج التجربة موضحة في الوثيقة (2-أ).

الغرفة	اللمفاويات الموجودة	اللمفاويات التي تم اضافتها	النتائج
أ1	اللمفاويات LB التي انتقاها مولد	-	غياب الاجسام المضادة
ب1	الضد X	المنشطة LT4	وجود الاجسام المضادة
ج1		المنشطة LT8	غياب الاجسام المضادة
أ2	اللمفاويات T8 التي ثبتتها الخلايا	-	لا تدمر الخلايا السرطانية
ب2	السرطانية	اللمفاويات T4 المنشطة	تدمير الخلايا السرطانية

الوثيقة 2-أ

1- فسر النتائج التجريبية المحصل عليها في الوثيقة 2-أ

التجربة 2: قامت مجموعة من الباحثين بإنتاج نوعين من العلاج. يركز العلاج الأول على مبدأ التلقيح ضد بعض الأمراض الانتهازية مثل الالتهاب الرئوي تمت تجربة هذا العلاج على صنفين من المرضى لديهما أعداد مختلفة من اللمفاويات LT4. النتائج المحصل عليها ممثلة في الوثيقة (2-ب).
يرتكز العلاج الثاني على تقديم ثلاثة أنواع من الأدوية على مدى خمس سنوات لأشخاص كان لديهم في بداية العلاج بين 200 و 350 mm^3 LT4 من الدم النتائج المحصل عليها ممثلة في الوثيقة (2-ب)



2- اشرح نتائج العلاجين مبرزاً أيهما الفعال في تأخير الوصول إلى مرحلة الإيدز SIDA.

3- هل تحققت من صحة إحدى الفرضيات المقترحة؟ برر ذلك

الجزء الثالث:

اعتماداً على ما توصلت إليه في الجزئين الأول والثاني وضح برسم تخطيطي وظيفي دور LT4 في تحفيز الاستجابة المناعية النوعية

العلامة		الإجابة النموذجية للاختبار الثاني-3 عت-2019
مجموع	مجزأة	الموضوع
05		التمرين الأول:
		عناصر الإجابة
0.5		1- أ) عدد الصفائح التي يمثلها هذا المطع هي: 05 صفائح.
01		ب) تسمية ما يحدث في المنطقتين 1 و 2 مع تحديد الأنشطة التكتونية المرافقة:
01		المنطقة 1: غوص لوح محيطي أسفل لوح قاري، يرافقه حدوث براكين انفجارية وزلازل سطحية على الحافة تزداد عمقا كلما اتجهنا داخل الصفيحة القارية وفق مستوى بينيوف.
01		المنطقة 2: تباعد صفيحتين محيطيتين، يرافقه براكين تصدر عن منطقة التباعد.
2.5		2- النص العلمي:
		تنص نظرية زحزحة القارات على أن القارات كانت كتلة واحدة ثم انشطرت إلى عدة قارات ترحلت وابتعدت عن بعضها حتى وضعها الحالي، فما أهم الأدلة على ذلك؟
		إن من أهم الشواهد على زحزحة القارات هو تطابق حواف القارات عند جمعها إضافة إلى التماثل المستحاثي والبتروغرافي رغم بعد المسافات كالذي لوحظ بين الحافة الغربية لأفريقيا والشرقية لأمريكا الجنوبية كما أن الاختلافات المغناطيسية والتي تتغير تناظريا على نفس البعد من الظهرة لدليل آخر على زحزحة القارات.
		إن تباعد القارات في منطقة ما يوافق حتما تقارب في جهة أخرى (غوص أو تصادم) وهذا ما يفسر بقاء مساحة الكرة الأرضية ثابتة.
07		التمرين الثاني:
		- التحليل :
0.25		الوثيقة 1: تمثل الوثيقة تسجيل استجابة ليف عصبي منبه لحيوان ثدي في وجود سم سرطاني وفي غيابه
0.5		- في غياب السم يتم تسجيل كمون عمل عاد بمرحلتيه الأساسيتين : زوال الاستقطاب وعودة الاستقطاب .
0.5		- في وجود السم لا يتم تسجيل كمون العمل العادي لعدم ظهور مرحلة من مراحلها وهي عودة الاستقطاب .
0.25		الوثيقة 2 : تمثل الوثيقة تسجيلات التيارات الداخلة و الخارجة التي تعبر الغشاء اثناء التنبيه في وجود السم وفي غيابه حيث نلاحظ:
0.5		- في غياب السم (الظروف الفيزيولوجية العادية) نسجل نوعين من التيارات خلال تغير الكمون الغشائي :
		* التيار الداخلي (عادي) حيث تزداد سعته بسرعة ثم ينخفض بسرعة (تيار قصير المدة)
		* تيار خارجي تزداد سعته ببطئ ولكن مدته أطول
0.5		- في وجود السم فإنه يتم تسجيل تيار داخلي طويل المدة وتيارا خارجيا غير عادي يمتاز بسعة أقل

0.5	<p>-2- الاستخلاص :</p> <p>- يتسبب التأثير على منحنى كمون العمل في إيقاف مرحلة عودة الاستقطاب ،</p>
0.5	<p>- اما على مستوى التيارين الداخلي والخارجي فإنه يطيل من مدة التيار الداخلي ويعيق ظهور التيار الخارجي .</p>
0.5	<p>الجزء الثاني: أ- التفسير :</p>
0.5	<p>- في غياب السم : يكون نشاط القناة طبيعي ويعود ذلك إلى انفتاحها لفترة قصيرة لتسمح بنشوء تيار داخلي لمدة قصيرة (4.5 ملي ثانية) ولتنغلق من جديد .</p>
01	<p>- في وجود السم :</p>
01	<p>تبقى قناة الصوديوم مفتوحة لمدة طويلة مادام هناك كمون مفروض وهذا ما يمنع انفتاح قنوات البوتاسيوم المسؤولة عن نشوء التيار الخارجي خلال مرحلة عودة الاستقطاب ، فيترجم هذا التأثير سلبا على منحنى كمون العمل ولا تظهر عودة الاستقطاب إلا بعدة فترة طويلة .</p>
02	<p>ب- الاستخلاص: سم السرطان يعطل عمل الجهاز العصبي ، حيث يمنع انغلاق القنوات الفولطية لشوارد الصوديوم مما يتسبب في تدفق داخلي غير طبيعي مرتفع ودائم لشوارد الصوديوم ينجم عن ذلك زيادة في فترة زوال الاستقطاب مما يعيق عودة الاستقطاب لعرقلة عمل القنوات الفولطية لشوارد البوتاسيوم . التمرين الثالث:</p>

التمرين الثالث:

I-1- تحليل الوثيقة 1:

منحنى بياني لتغيرات كل من عدد LT_4 وظهور الامراض الانتهازية مع الزمن حيث نلاحظ:

-مرحلة الإصابة بدون اعراض:يزداد عدد LT_4 بعد الإصابة ب VIH ثم يأخذ في الانخفاض مع غياب الامراض الانتهازية

-مرحلة السيدا: يتناقص عدد LT_4 لاقل من 200 خلية/مم³ وتظهر عندها الامراض الانتهازية

نتيجة: يستهدف VIH للمفاويات LT_4 وتظهر الامراض الانتهازية عند نقصانها عن 200 خ/مم³

2-الفرضيات:

حقن مضادات الامراض الانتهازية

يخفض المرضى لعلاج يرفع عدد LT_4

II -1- تفسير نتائج الجدول:

-يعود غياب الاجسام المضادة لعدم قدرة LB لوحدها على انتاجها

-يعود وجود الاجسام المضادة لتحفيز LT_4 لـ LB على التمايز لبلازمية منتجة للاجسام المضادة

-يعود غياب الاجسام المضادة لعدم قدرة LT_8 التحفيز LB على التمايز لبلازمية منتجة الاجسام المضادة

-يعود عدم تدمير الخلايا السرطانية لعدم قدرة LT_8 لوحدها التمايز الى LT_C

-يعود تدمير الخلايا السرطانية لتحفيز LT_4 الى LT_8 للتمايز الى LT_C تدمر الخلايا السرطانية

2-مشرح نتائج العلاجين

العلاج الاول:

الفئة الاولى: يمتلك الشخص عدد من LT_4 فاننج اجسام مضادة لانه مزال في مرحلة الإصابة بدون اعراض

الفئة الثانية: تناقص LT_4 عن 200/مم³ مما يضعف التحفيز عن انتاج الاجسام المضادة ودخول مرحلة السيدا

العلاج الثاني: ينشط العلاج الثاني تزايد LT_4 مما يعطي للمريض فرصة لانتاج الاجسام المضادة تتصدى للامراض الانتهازية ويؤخر تناقص LT_4 عن 200/مم³ وبالتالي تأخر مرحلة السيدا

3-نعم، الفرضية الثانية لاننا عند رفع LT_4 تتأخر مرحلة السيدا وبالتالي تخيب الامراض الانتهازية

ن08

ن01.5

0.5

0.5

0.5

0.25*2

ن0.5

ن02.5

0.5*5

0.25

ن01.5

0.25

0.5*2

0.25

ن01

0.75

- 1- أ) عدد الصفائح التي يمثلها هذا المطع هي: 05 صفائح.
ب) تسمية ما يحدث في المنطقتين 1 و 2 مع تحديد الأنشطة التكتونية المرافقة:
المنطقة 1: غوص لوح محيطي أسفل لوح قاري، يرافقه حدوث براكين انفجارية وزلازل سطحية على الحافة تزداد عمقا كلما اتجهنا داخل الصفيحة القارية وفق مستوى بينيوف.
المنطقة 2: تباعد صفيحتين محيطيتين، يرافقه براكين تصدر عن منطقة التباعد.
- 2- النص العلمي:
تنص نظرية زحزحة القارات على أن القارات كانت كتلة واحدة ثم انشطرت إلى عدة قارات ترحلت وابتعدت عن بعضها حتى وضعها الحالي، فما أهم الأدلة على ذلك؟
إن من أهم الشواهد على زحزحة القارات هو تطابق حواف القارات عند جمعها إضافة إلى التماثل المستحاثي والبنروغرافي رغم بعد المسافات كالذي لوحظ بين الحافة الغربية لأفريقيا والشرقية لأمريكا الجنوبية كما أن الاختلافات المغناطيسية والتي تتغير تناظريا على نفس البعد من الظهرة لدليل آخر على زحزحة القارات.
إن تباعد القارات في منطقة ما يوافق حتما تقارب في جهة أخرى (غوص أو تصادم) وهذا ما يفسر بقاء مساحة الكرة الأرضية ثابتة.