



دُرُوسِي

في اللغة العربية

السنة السادسة ابتدائي

التراكيب
الصرف والتحويل
الإملاء
التعبير الكتابي
امتحانات + التصحيح





أعزائي التلاميذ والتلميذات.

ها نحن نضع بين أيديكم هذا الكتيب المتواضع ،الذي يضم العناصر الأساسية لدروس مادة اللغة العربية طبقا لما هو مقرر في كتاب "كتابي في اللغة العربية" مع إضافة بعض الأمثلة والتوضيحات والنماذج الإعرابية التي تُسهّل عليك فهم واستيعاب الدروس والمفاهيم بشكل سريع وجيد.

وتوخينا في إعداد هذا الكتيب ثلاثة أمور هامة هي:

- **الشمولية** : أي أنه شامل لجميع الدروس.
- **الاختصار** : إذ أنه يقدم القواعد والشروح باختصار شديد.
- **البساطة** : معظم النصوص والجمل والكلمات سهلة وبسيطة ولا تشكل أي لبس أو غموض.

أملنا أن يكون هذا الكتيب أداة فعالة تساعدكم على التعلم الذاتي والاستعداد للامتحان.

والله الموفق المعين.



تأليف

ذ يوسف البياطي

تصميم

ذ بدر الريمش

مراجعة

ذ محمد الكرويطي





دروس التراكيب

● الفعل اللازم والفعل المتعدي:

الفعل التام نوعان:

1. فعل لازم، وهو الذي يتم معناه بالفاعل فقط مثل: نجح - استيقظ - ضحك ...
2. فعل متعد: وهو الذي يحتاج إلى مفعول به لكي يتم معناه مثل: أكل - باع - استعمل ...

فائدة: هناك أفعال تتعدى إلى المفعولين مثل: أعطى، منح، أخبر، وهب...

نموذج في الإعراب:

وهبَ : فعل ماض مبني على الفتح.

اللَّهُ : اسم جلالة فاعل مرفوع وعلامته الضمة الظاهرة.

الإنسانَ : مفعول به أول منصوب وعلامته الفتحة الظاهرة.

العقلَ : مفعول به ثانٍ منصوب وعلامته الفتحة الظاهرة.

● الفعل المبني للمعلوم والفعل المبني للمجهول:

1. الفعل المبني للمعلوم هو الذي ذُكِرَ فاعله مثل: جاءَ الولدُ.

2. الفعل المبني للمجهول هو الذي حُذِفَ فاعلُهُ وناب عنه نائبُ الفاعلِ مثل: فهمَ الدرسُ.

يُبنى الفعل الماضي الصحيح للمجهول بضم أوله وكسر ما قبل آخره مثل: قرأ - قرئ. سمع - سمع...

ويبنى الفعل المضارع للمجهول بضم أوله وفتح ما قبل آخره مثل: يسمع - يسمَع. يعتمد - يُعتمد...

نموذج في الإعراب:

خُلِقَ : فعل مبني للمجهول ماض مبني على الفتح.

الإنسانُ : نائب الفاعل مرفوع وعلامته الضمة الظاهرة.

من ترابٍ : جار ومجرور.





• النواسخ الفعلية والنواسخ الحرفية:

من النواسخ الفعلية: كان - أصبح - صار - بات - ما زال - ظل - ليس - ما فتئ - ما برح ...

يدخل الناسخ الفعلي على الجملة الاسمية فيرفع المبتدا ويعرب اسمه وينصب الخبر ويعرب خبره مثل: صار القسم نظيفاً.

ومن النواسخ الحرفية: إنَّ - أنَّ - كأنَّ - لئيتَ - لعلَّ...

ويدخل الناسخ الحرفي على الجملة الاسمية فينصب المبتدأ ويعرب اسمه ويرفع الخبر ويعرب خبره مثل: إنَّ القسم نظيفٌ.

نماذج في الإعراب :

صار : ناسخ فعلي.

القسم : اسم الناسخ مرفوع وعلامته الضمة الظاهرة.

نظيفاً : خبر الناسخ منصوب وعلامته الفتحة الظاهرة.

إنَّ : ناسخ حرفي.

القسم : اسم الناسخ منصوب وعلامته الفتحة الظاهرة.

نظيفاً : خبر الناسخ مرفوع وعلامته الضمة الظاهرة.



• المفعول المطلق والمفعول لأجله:

المفعول المطلق اسم منصوب يأتي، إما لتوكيد فعل سبقه مثل: طرقتُ البابَ طرقاً. أو لبيان نوعه مثل: طرقتُ البابَ طرقَ الشرطيِّ.

أو لبيان عدده مثل: طرقتُ البابَ طرقتين.

المفعول لأجله مصدر منصوب يأتي لبيان سبب وقوع فعل سبقه مثل: قامَ التلاميذُ احتراماً للأستاذ.

نموذج في الإعراب:

أجتهدُ : فعل مضارع مرفوع وعلامته الضمة الظاهرة والفاعل ضمير مستتر تقديره أنا.

اجتهاداً : مفعول مطلق منصوب وعلامته الفتحة الظاهرة.

رغبةً : مفعول لأجله منصوب وعلامته الفتحة الظاهرة.

في النجاح : جار و مجرور.





• النعت الحقيقي والنعت السببي :

النعت اسم تابع لاسم قبله في الأعراب وهو نوعان:

1. نعت حقيقي يصف الاسم الذي قبله ويتبعه في الجنس والعدد والتعريف والتنكير والإعراب مثل: جاءَ التلميذُ المجتهدُ.

2. نعت سببي يأتي بين اسمين بينهما علاقة فيصف الثاني ويتبعه في الجنس والعدد ويتبع الأول في الإعراب والتعريف والتنكير مثل: جاءَ التلميذُ المجتهدُ أخته.

نموذج في الإعراب:

زارَ : فعل ماض مبني على الفتح.

التلاميذُ : فاعل مرفوع وعلامته الضمة الظاهرة.

مدينةً : مفعول به منصوب وعلامته الفتحة الظاهرة.

جميلةً : نعت سببي تابع لمنعوته في النصب وعلامته الفتحة الظاهرة.

مآثرهاً : فاعل مرفوع و علامته الضمة الظاهرة وهو مضاف و ها ضمير متصل في محل جر مضاف إليه.



• البديل و أنواعه:

البديل اسم تابع للمبدل منه في الإعراب و هو ثلاثة أنواع :

1. البديل المطابق: جاءَ التلميذُ خالدٌ. فهتمتُ الدرسَ درسَ التراكيب.

2. بديل الجزء من الكل : مرّتِ العطلةُ نصفُها.

3. بديل اشتغال : أحبُّ القريةَ هواءَها.

نموذج في الإعراب :

أصلحَ : فعل ماض مبني على الفتح.

الميكانيكيُّ : فاعل مرفوع وعلامته الضمة الظاهرة.

سعيدٌ : بديل مطابق تابع للمبدل منه في الرفع وعلامته الضمة الظاهرة.

السيارةُ : مفعول به منصوب وعلامته الفتحة الظاهرة.

مُحركها : بديل اشتغال تابع للمبدل منه في النصب وعلامته الفتحة وهو مضاف و ها مضاف إليه.



• التوكيد :

التوكيد اسم يتبع مُؤكده في إعرابه وهو نوعان :

1. توكيد لفظي مثل : رأيت القمرَ القمرَ . جاء الأستاذُ الأستاذُ .
2. توكيد معنوي و يكون بأحد الألفاظ التالية مضافة إلى ضمير يعود على المؤكد : كل - نفس - عين - ذات - عامة - جميع مثل : رأيت القمرَ ذاتهُ . جاء الطبيبُ عينهُ . فهمتُ الدرسينِ كليهما .

نموذج في الإعراب :

حضرَ : فعل ماض مبني على الفتح.
التلاميذُ : فاعل مرفوع وعلامته الضمة الظاهرة.
جميعهمُ : توكيد معنوي تابع لمؤكده في الرفع وعلامته الضمة الظاهرة وهو مضاف و هم في محل جر مضاف إليه.

• المفعول معه :

المفعول معه اسم منصوب يأتي بعد واو بمعنى مع يسمى واو المعية مثل : وصلنا و غروبَ الشمسِ .

نموذج في الإعراب :

انطلقَ : فعل ماض مبني على الفتح.
القطارُ : فاعل مرفوع وعلامته الضمة الظاهرة.
و : واو المعية.
طلوعَ : مفعول معه منصوب وعلامته الفتحة الظاهرة وهو مضاف.
الفجرِ : مضاف إليه مجرور وعلامته الكسرة الظاهرة.

• الحال :

الحال اسم منصوب أو جملة في محل نصب ، يأتي لبيان هيئة اسم مُعرف قبله يسمى صاحب الحال، والحال نوعان:

1. حال مفرد: دخلَ التلميذُ مبتسماً .
2. حال جملة : دخلَ التلميذُ يبتسمُ . دخلَ التلميذُ و هو مُبتسمٌ .



نموذج فى الإعراب :

مبتسماً : حال منصوب وعلامته الفتحة الظاهرة .
يبتسمُ : فعل مضارع مرفوع وعلامته الضمة الظاهرة والفاعل ضمير مستتر تقديره هو والجملة
الفعلية فى محل نصب حال .

و : واو الحال .

هو : ضمير منفصل مبني على الفتح فى محل رفع مبتدأ .

مُبتسّمٌ : خبر مرفوع وعلامته الضمة الظاهرة ، والجملة الاسمية فى محل نصب حال .

• الهنادى:

المنادى اسم مسبوق بإحدى أدوات النداء التالية : يا - أيا - هيا - أي - أ - آ .

يُنصَبُ المنادى فى إذا كان :

أ. مضافا : يا كارس الغابة .

ب. شبيها بالمضاف : يا حافضا قرآناً .

ت. نكرة غير مقصودة : يا مسافراً

يُنْبئى المنادى على ما يرفع به من ضمة أو ألف أو واو فى محل نصب إذا كان :

ث. علما مفردا : أيا خالدُ .

ج. نكرة مقصودة : يا رَجُلُ .

نموذج فى الإعراب :

يا : أداة نداء .

حافضا : منادى منصوب وعلامته الفتحة الظاهرة .

قرآناً : مفعول به منصوب وعلامته الفتحة الظاهرة .

أيا : أداة نداء .

خالد : منادى مبني على الضم فى محل نصب .

يا : أداة نداء .

تلميذان : منادى مبني على الألف فى محل نصب .





• التمييز :

التمييز اسم يزيل الإبهام والغموض عن اسم قبله يسمى المُمَيِّزُ، أو جملة قبله، وهو نوعان :

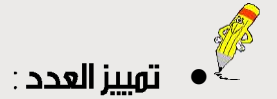
1. تمييز الملفوظ : وهو ما كان مميزه اسم عدد "عندي خمسون درهما" أو اسم كيل "باع الفلاح قنطارا قمحا." أو اسم مساحة "اشتريت هكتارا أرضا." أو اسم قياس آخر : "اشتريت لترا حليباً و كيلوغراما برتقالاً."

2. تمييز الملحوظ : وهو ما كان الإبهام فيه ملحوظاً من خلال الجملة مثل : أنا أكبر منك سناً. ازداد الجو حرارة.

نموذج فى الإعراب :

درهما : تمييز ملفوظ منصوب وعلامته الفتحة الظاهرة .

حرارة : تمييز ملحوظ منصوب وعلامته الفتحة الظاهرة .



• تمييز العدد :

تمييز العدد هو ما كان مميزه عدداً، ويكون :

- جمعا مجرورا مع الأعداد من الثلاثة إلى العشرة مثل : عندي خمسة أقلامٍ وتسعُ مسطراتٍ .
- مفردا منصوبا مع الأعداد من ١١ إلى ٩٩ : اشتريت أحدَ عشرَ غلافاً وخمسة وعشرين دفترا .
- مفردا مجرورا مع الأعداد من المائة فما فوق : عندي ألفُ درهمٍ .

نموذج فى الإعراب :

أقلام : تمييز مضاف إليه مجرور وعلامته الكسرة الظاهرة .

غلافا : تمييز منصوب وعلامته الفتحة الظاهرة .



● الهستثنى بإلا :

عناصر الاستثناء هي : المستثنى منه - أداة الاستثناء - المستثنى.
يعرب الاسم بعد إلا مستثنى منصوباً إذا كان الكلام مثبتاً والمستثنى منه مذكوراً . مثل : حضر التلاميذُ إلا خالداً .

ويعرب مستثنى منصوباً أو بدلاً إذا كان الكلام منفيًا والمستثنى منه مذكوراً مثل : ما تغيب من التلاميذُ إلا خالداً أو خالد .

ويعرب حسب موقعه من الجملة إذا كان الكلام منفيًا والمستثنى منه غير مذكور : ما تغيب إلا خالد .

نموذج فى الإعراب :

ما : حرف نفي .

تغيبَ : فعل ماض مبني على الفتح والفاعل ضمير مستتر تقديره هو .

من : حرف جر .

التلاميذُ : اسم مجرور وعلامته الكسرة الظاهرة .

إلا : أداة استثناء .

خالداً : مستثنى منصوب وعلامته الفتحة الظاهرة . / خالدٍ : بدل تابع للمبدل منه (التلاميذُ) في الجر وعلامته الكسرة الظاهرة

● الهستثنى بغير وسوى :

غير و سوى من أدوات الاستثناء وهما تضافان إلى المستثنى وتأخذان إعرابه .

"غير" يُعرب بالحركات الظاهرة ، و "سوى" يُعرب بالحركات المقدرة على آخره .

نموذج فى الإعراب :

حضرَ : فعل ماض مبني على الفتح .

التلاميذُ : فاعل مرفوع وعلامته الضمة الظاهرة .

سوى : مستثنى منصوب وعلامته الفتحة الظاهرة و هو مضاف .

واحدٍ : مضاف إليه مجرور وعلامته الكسرة الظاهرة .

لمُ : حرف نفي وجزم .

يتغيبُ : فعل مضارع مجزوم بلم وعلامته السكون الظاهر .

غيرُ : فاعل مرفوع وعلامته الضمة الظاهرة و هو مضاف .

خالداً : مضاف إليه مجرور وعلامته الكسرة الظاهرة .



لوحة الفعل

+الأمر : (دائما مبني)

*على السكون :
اذهبْ ، أخرجْ

*على حذف حرف العلة:
أدعْ - إسعْ - إمشِ

*على حذف النون :
اسمعي - اذهبا - اذهبوا

+المضارع :

*مرفوع : يلعبُ - يلعبان

*منصوب : أن يدخلَ - لن يذهبوا

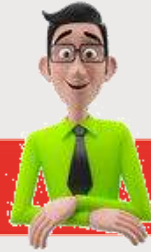
*مجزوم : لم يخرجْ - لا تمشِ

مبني على السكون: يدخلن
*مبني على الفتح: يدخلنَّ

+الماضي : (دائما مبني)

على السكون: دخلت
على الفتح: دخلَ
على الضم: دخلوا





دروس الصرف والتحويل

• الفعل الصحيح :



الفعل الصحيح هو الذي خلت أحرفه الأصلية من حروف العلة (و-ا-ي) وهو ثلاثة أنواع :

1. السالم : مسح - هرب - رفع ...
2. المضعف : رد - رش - زلزل ...
3. المهموز : أخذ - سأل - بدأ ...

• الفعل المعتل :



الفعل المعتل هو ما كان أحد أحرفه الأصلية حرف علة وهو خمسة أنواع :

1. المثال : وجد - وقف - ببس . إذا كان واويا على وزن (فَعَلّ) تحذف واوه في المضارع والأمر : يَقِفُ ، قِفْ
2. الأجوف : قام - باع - نال ... (يحذف منه حرف العلة إذا اتصل بضمائر الرفع المتحركة ، قلت، قلنا ... وفي المضارع المجزوم بالسكون : لم يقل، وفي المضارع والأمر المبنيين على السكون : يقلن، قل)
3. الناقص : رمى - شكوا - سعى - نسي ... يحذف منه حرف العلة مع واو الجماعة في الأزمنة الثلاثة : شكوا - يشكون - اشكوا ومع ياء المخاطبة : تشكين ، ومع تاء التانيث : شكت ، ومع المضارع المجزوم : لم يشك
4. اللفيف المفروق : وعى - وقى - وفى ...
5. اللفيف المقرون : نوى - طوى - روى ...

• الفعل الهجرد :



الفعل المجرد هو ما كانت أحرفه كلها أصلية وهو نوعان :

1. المجرد الثلاثي : فتح - نام - أخذ ...
2. المجرد الرباعي : دحرج - هيمن - سيطر - طمأن - بعثر ...



●  الفعل المزيد :

الفعل المزيد هو ما زيد على أحرفه الأصلية حرف ، حرفان ، أو ثلاثة من أحرف الزيادة التالية :
(التضعيف، ا، أ، س، ت، ن) وهو نوعان :

1. مزيد الثلاثي : انفتح - أخرج - استعمل ...
2. مزيد الرباعي : تطمأن - إطمأن - تدرج ...

●  الاسم المقصور والهمزود والمنقوص :

1. الاسم المقصور هو ما كان آخره ألفا قبلها فتحة : الفتى - العصا - المرعى ...
2. الاسم الممدود هو ما كان آخره همزة قبلها ألف زائدة : صحراء - بيضاء ...
3. الاسم المنقوص هو ما كان آخره ياء قبلها كسرة : القاضي - المراعي - القاضي... تحذف ياء الاسم المنقوص إذا كان نكرة مرفوعا (جاء قاضي.) أو مجرورا (مررت بقاضي.) وتثبت إذا كان منصوبا استقبلت قاضياً .

●  النسب :

النسب هو زيادة ياء مشددة قبلها كسرة في آخر الاسم: تسمى ياء النسب . الاسم الذي تلحقه هذه الياء يسمى اسما منسوباً والاسم الأصلي يسمى منسوباً إليه .

الاسم المنسوب إليه	الاسم المنسوب
غَابَةٌ	غَابَوِيٌّ
مَغْرَبٌ	مَغْرِبِيٌّ

●  اسم الآلة :

اسم الآلة يصاغ من الفعل الثلاثي المتصرف للدلالة على الأداة التي ينجز بها الفعل، وأوزانه هي :

1. مِفْعَلٌ : لقط - ملقط . برد - مبرد ...
2. مِفْعَالٌ : نشر - منشار . فتح - مفتاح ...
3. مِفْعَلَةٌ : مسح - ممسحة . كنس - مكنسة ...



• اسم الفاعل واسم المفعول :



اسم الفاعل اسم مشتق يدل على الذي قام بالفعل. يأتي من الفعل الثلاثي على وزن "فاعِل" ، مثل : كتب— كاتب، ومن الفعل غير الثلاثي على وزن مضارعه مع إبدال حرف المضارعة ميما مضمومة وكسر ما قبل آخره ، مثل : أخرج—مُخْرَجٌ . ارتفع—مُرتَفِعٌ ...

اسم المفعول اسم مشتق يدل على الذي وقع عليه الفعل . يأتي من الفعل الثلاثي على وزن "مَفْعُولٌ" مثل : كتب— مكتوب ، ومن الفعل غير الثلاثي على وزن مضارعه مع إبدال حرف المضارعة ميما مضمومة وفتح ما قبل آخره مثل : أخرج—مُخْرَجٌ . استخرج --مُسْتَخْرَجٌ . عَلم -- مَعَلِّمٌ ...

• اسم التفضيل :



اسم التفضيل اسم مشتق يستعمل للمفاضلة بين مشتركين في نفس الصفة. يأتي من الفعل الثلاثي على وزن "أَفْعَلٌ" مؤنثه "فُعَلَى" مثل : كَبُرَ - أَكْبَرُ - كُبِّرَى . عَظُمَ -- أَعْظَمُ ... ويأتي من الفعل غير الثلاثي باستعمال مصدره المنصوب مسبوqa بأحد الألفاظ التالية : أَكْثَرُ ، أَقْلُ ، أَشَدُّ ، مثل : ارتفع -- أَكْثَرَ ارتفاعا . استعمل -- أَقْلَ ارتفاعا ...

• العدد والمعدود :



-لفظا "أحد" و "اثنا" يوافق معدوده في التذكير والتأنيث : أَحَدَ عَشَرَ ولدا . إحدى عشرة بنتا. اثنا عشر ولدا . اثنا عشرة بنتا

-الأعداد من 3 إلى 9 و لفظ "بضع" تخالف معدودها تذكيرا وتأنيثا في جميع الأحوال : سبعة أولاد وسبع بنات ...

-لفظ "عشر" يخالف المعدود إذا كان مفردا : عشر بنات و عشرة أولاد ، ويوافقه إذا كان مركبا : خمسة عشر ولدا و خمس عشرة بنتا .

* لفظ "عشر" يفتح حرف الشين مع المعدود المذكر و بتسكينها مع المعدود المؤنث : عشرة أولاد و



• اسم الزمان واسم المكان :

اسم الزمان أو المكان اسم مشتق يدل على زمن أو مكان وقوع الفعل. يأتي من الفعل الثلاثي على وزن "مَفْعَلٌ" إذا كان مضارعه على وزن "يَفْعَلُ" أو "يَفْعَلُ" مثل: كَتَبَ - يَكْتُبُ - مَكْتُبٌ . لَعِبَ - يَلْعَبُ - مَلْعَبٌ ... ويأتي من الفعل الناقص على وزن "مَفْعَل" مثل: رَمَى - مَرَمَى . جَرَى - مَجْرَى ... ويأتي من الفعل الثلاثي الصحيح على وزن "مَفْعِل" إذا كان مضارعه على وزن "يَفْعِلُ" مثل: غَرَسَ - يَغْرِسُ - مَغْرَسٌ . جَلَسَ - يَجْلِسُ - مَجْلِسٌ ... ويأتي من الفعل المثال على وزن "مَفْعِل" مثل: وَقَفَ - مَوْقِفٌ . وَعَدَ - مَوْعِدٌ ... ويأتي من الفعل غير الثلاثي على وزن اسم المفعول: أَدْخَلَ - مُدْخَلٌ . ارْتَفَعَ - مُرْتَفَعٌ . اسْتَقَرَّ - مُسْتَقَرٌّ ...

• مصدر الفعل الثلاثي وغير الثلاثي :

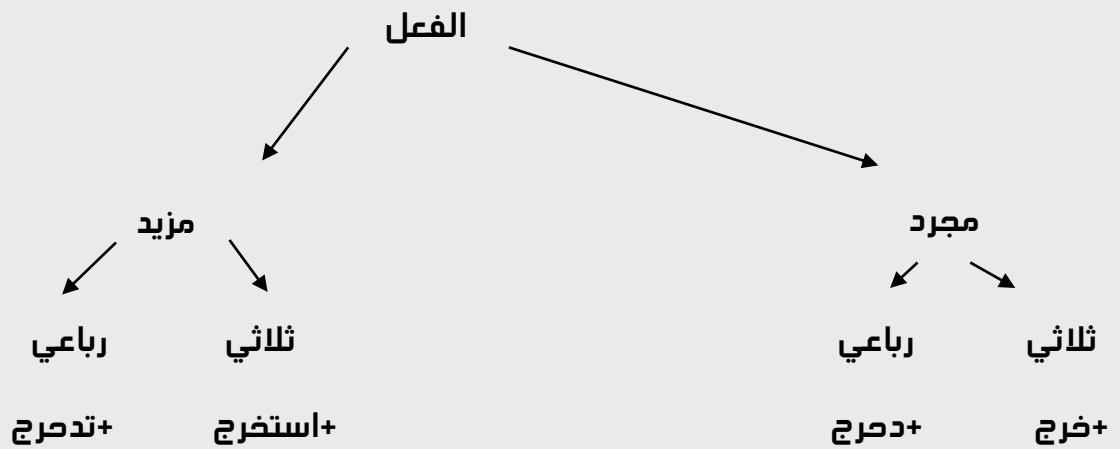
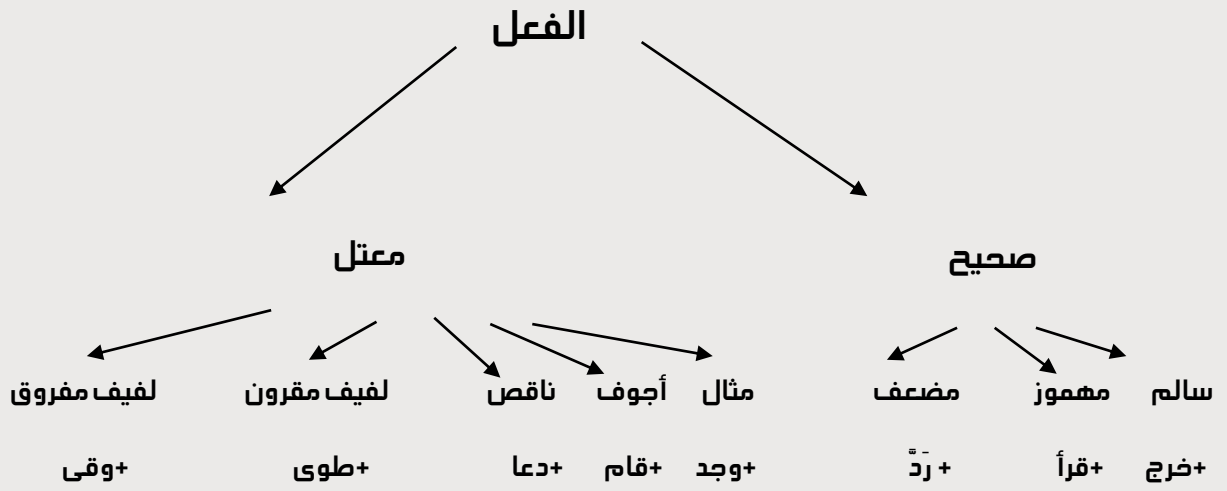
المصدر هو الاسم الذي نَشَتْقُ منه الفعل ويدل على حدث لازم ولا مكان له. مصدر الفعل الثلاثي سماعي في الغالب، ويأتي قياسا على بعض الأوزان مثل :

- فَعَلٌ : من الفعل المتعدي مثل: ضَرَبَ - ضَرْبٌ . أَخَذَ - أَخْذٌ . قَطَفَ - قَطْفٌ ...
- فَعُولٌ : دخل - دخول . خرج - خروج ...
- فَعُولَةٌ : مَلَحَ - مَلُوحَةٌ . عَذَبَ - عَذُوبَةٌ ...
- فَعَالٌ : صَرَخَ - صُرَاخٌ . نَبَحَ - نُبَاحٌ ...
- فَعْلَانٌ : جَرَى - جَرِيَانٌ . سَالَ - سَيْلَانٌ ...

أما مصدر الفعل غير الثلاثي فهو قياسي أي بحسب وزن الفعل وهذه بعض الأمثلة :

- فَعَلٌ : تَفَعَّلَ مثل: عَلَّمَ - تَعَلَّمَ . دَمَّرَ - تَدَمَّرَ ...
- أفعالٌ : إِخْرَجَ مثل: أَخْرَجَ - إِخْرَاجٌ . أَسْلَمَ - إِسْلَامٌ ...
- فَعْلَلٌ : فَعَّلَهُ : مثل: دَحْرَجَ - دَحْرَجَةٌ . سَيَّطَرَ - سَيَّطْرَةٌ ...
- فاعِلٌ : فَعَّلَهُ أو مُفَاعَلَةٌ مثل: نَقَشَ - نِقَاشٌ أو مُنَاقَشَةٌ . جَادَلَ - جِدَالٌ أو مُجَادَلَةٌ ...
- انْفَعَلَ : انْفَعَلَ مثل انْفَتَحَ - انْفِتَاحٌ . انْجَرَفَ - انْجِرَافٌ ...
- انْفَعَلَ : انْفَعَلَ مثل ارتَفَعَ - ارْتِفَاعٌ . اجْتَمَعَ - اجْتِمَاعٌ ...
- تفاعلٌ : تفاعلٌ مثل تصالَحَ - تَصَالُحٌ . تقاربٌ - تَقَارُبٌ ...
- تَفَعَّلَ : تَفَعَّلَ مثل: تَعَلَّمَ - تَعَلَّمَ . تَفَرَّقَ - تَفَرُّقٌ ...
- استفاعلٌ : استفاعلٌ مثل: استعملَ - اسْتِعْمَالٌ . استخرجَ - اسْتِخْرَاجٌ ...





جدول لبعض الأسماء المشتقة :

اسم المكان أو الزمان	اسم الآلة	اسم التفضيل	اسم المفعول	اسم الفاعل	المصدر	وزنه	الفعل
مَكْنِس	مِكنسة	أكنس	مكنوس	كانس	كنس	فعل	كنس
مَجْمَع	-	أجمع	مجموع	جامع	جمع	فعل	جمع
مَغْسِل	مِغْسَل	أغسل	مغسول	غاسل	غسل	فعل	غسل
مُسْتَوْدَع	-	أكثر استيداعا	مستودع	مستودع	استيداع	استفعل	استودع
مُفْتَرَق	-	أكثر افتراقا	مفترق	مفترق	افتراق	افتعل	افترق

• الرفعول فففة :

-المفعول فففة اسم(ظرف زمان أو ظرف مكان) فدل على زمن أو مكان وقوع الفعل ،ومن بفن ظروف الزمان
. ظروف ففر مضافة : صباكا ، مساء ، زوالا ، عشاء ، فجرافا ...
. ظروف مضافة : قبل ، بعد ، خلال ، وقت ، إبان ، ساعة ...
ومن بفن ظروف المكان : وسط ، تحت ، فوق ، جانب ، فعمفن ، ففسار ، أأأاف ، وراء ، شرق ، نحو ، صوب ...

نموزأ فف الإعراب :

أأوأه : فعل مضارع مرفوع وعلامته الضمة الظاهرة والفاعل ضمفر مستتر تقدره أنا .
صباكا : ظرف زمان مفعول فففة منصوب وعلامته الفتحة الظاهرة .
نحو : ظرف مكان مفعول فففة منصوب وعلامته الفتحة الظاهرة وهو مضاف .
المدرسة : مضاف إلفه مآرور وعلامته الكسرة الظاهرة .

• إعراب المثنف :

المثنف اسم فدل على اثفن بزفافة ألف ونون فف آخر الاسم المفرد مثل الطفل - الطفلان . البنأ - البنأان ...
فرفع المثنف بالواو : آاء الولدان . ففنبص وفجر بالفاء : رأفأ الولفن . التففبأ بالولفن .

نموزأ فف الإعراب :

أقبل : فعل ماض مبني على الفأ .
الولدان : فاعل مرفوع وعلامته الألف لأنه مثنف .
مبأسمفن : حال منصوب وعلامته الفاء لأنه مثنف .



• إعراب جمع المذكر السالم وما يلحق به :

جمع المذكر السالم هو اسم يدل على ثلاثة فأكثر بزيادة واو ونون في آخر الاسم المفرد مثل :مُسافر - مُسافرون ...

يلحق بجمع المذكر السالم ألفاظ العقود :عشرون - ثلاثون - خمسون... - تسعون .وبعض الأسماء مثل "سِنُون" جمع سنة ،أرضون جمع أرض و أهلون جمع أهل ... يرفع جمع المذكر السالم بالواو : جاء المسافرون . وينصب ويجر بالياء : رأيت المسافرين . التقيت بالمسافرين .

نموذج فى الإعراب :

يصلي : فعل مضارع مرفوع وعلامة الضمة المقدرة على آخره .

المسلمون : فاعل مرفوع وعلامة الواو لأنه جمع مذكر سالم .

مُجتمَعينَ : حال منصوب وعلامة الياء لأنه جمع مذكر سالم .

• إعراب جمع المؤنث السالم :

جمع المؤنث السالم هو كل اسم يدل على أكثر من اثنتين بزيادة ألف وتاء في آخر مفردة مثل : غابة - غابات يرفع جمع المؤنث السالم بالضمة وينصب ويجر بالكسرة : أهدتِ التلميذاتُ وِرْدَاتٍ لِلأستاذاتِ .

نموذج فى الإعراب :

تَحَرَّتْ : فعل مضارع مرفوع وعلامة الضمة الظاهرة .

الجرّاراتُ : فاعل مرفوع وعلامة الضمة الظاهرة .

مَساحاتٍ : مفعول به منصوب وعلامة الكسرة لأنه جمع مؤنث سالم .

شاسعةً : نعت تابع لمنعوته في النصب وعلامة الفتحة الظاهرة .



• إعراب الافعال الخمسة :

يكون الفعل المضارع من الافعال الخمسة إذا اتصل به أحد ضمائر الرفع التالية : ألف الاثنين : يدخلان - تدخلان ، واو الجماعة : يدخلون - تدخلون ، ياء المخاطبة : تدخليين . تُرفع الأفعال الخمسة بثبوت النون : يلعبان - تلعبين - يلعبون ... وتنصب وتجزم بحذفها : لم يلعبا - لا تلعبين - لن تدخلوا ...

نموذج في الإعراب :

التلاميذُ : مبتدأ مرفوع وعلامته الضمة الظاهرة .

يُحبُّونَ : فعل مضارع مرفوع وعلامته ثبوت النون لأنه من الافعال الخمسة و واو الجماعة ضمير متصل في محل رفع فاعل .

أنْ : أداة مصدر ونصب .

يَنجَحُوا : فعل مضارع منصوب بأن وعلامته حذف النون لأنه من الأفعال الخمسة و واو الجماعة ضمير متصل في محل رفع فاعل والمصدر المؤول من أن و الفعل "النجاح" في محل نصب مفعول به و الجملة الفعلية في محل رفع خبر للمبتدأ .



دروس الإملاء

• تنوين الاسم المنقوص والمقصور والمهدود :

تحذف ياء الاسم المنقوص إذا كان نكرة مرفوعا : جاء قاضي، أو مجرورا : مررت بقاضي. وتثبت إذا كان منصوبا : رأيت قاضياً.

ينون الاسم المقصور بالفتح في حالات الإعراب الثلاث، الرفع : جاء فتىً - النصب : رأيت فتىً - الجر : مررت بفتىً .

الاسم الممدود يعامل معاملة الاسم الصحيح في حالات الإعراب الثلاث : الرفع : هذه صحراءٌ والنصب : زرت صحراءً و الجر : مررت بصحراءٍ .

• التاء المبسوطة والتاء المربوطة :

+ تكتب التاء مبسوطة في آخر :

• الأفعال : دخلتُ . دخلتِ . انفلتتُ ...

• الاسم المذكر المفرد : انفلات - تعنتٌ - حوت ...

• جمع المؤنث السالم : غابات - بنات - مربعات ...

+ تكتب التاء مربوطة في آخر الاسماء التالية :

• الاسم المفرد المؤنث ماعدا "بنتٌ" مثل : فتاة - قناة - مناداة - مباراة ...

• جمع الاسم المنقوص الثلاثي مثل : (القاضي) - القضاة - (الراعي) - الرعاة - (الساعي) - السعاة

• همزة القطع والوصل

• همزتا القطع و الوصل وألف "ابن"

• همزة القطع "أ - إ - إ" تكتب وتنطق في بداية الكلام وفي وسطه : أسد - أستاذ - إنسان ...

وتكون أيضا في بداية مصدر الفعل الرباعي الذي وزنه "أفعلَ" مثل : أخرج - إخراج - أخبر - الإخبار -

أكرم - الإكرام ...



- همزة الوصل تكتب في بداية الكلام على شكل " آ - إ - أ " وتنطق مثل : إسم - ابن - إسمع - أولد - أخرج...

وتكتب على بميم صغيرة فوق الألف ولا تنطق في وسط الكلام مثل : جاء الولد .

- تحذف ألف "ابن" إذا جاء نعتا نكرة بين اسمين علميين مثل : رسولنا هو محمد بن عبد الله صلى الله عليه وسلم ...
- وثبتت في غير ذلك من الحالات : رأيت خالدا ابن الأستاذ . ابن رشد طبيب عربي .
- حذف الألف أو الواو وزيادتهما - زيادة اللام :
- تحذف الألف كتابة لا نطقا في بعض أسماء الإشارة : هذا - هؤلاء - هذان ... وفي لَکِن و لَکِنَّ .
- تحذف الف ما الاستفهامية إذا اتصلت بأحد حروف الجر مثل : فِيمَ - مِمَّ - عَمَّ - بِمَّ ...
- ينطق اللام ولا يكتب في بعض الاسماء الموصولة : الذي - الذين - التي و يثبت في أخرى : اللذان - اللتان - اللواتي أو اللاتي .
- يحذف الواو خطا لا نطقا في بعض الكلمات التي اجتمعت فيها واوان مثل : داود - طاوس ...
- يكتب الواو ولا ينطق في بعض أسماء الإشارة أولاء - أولائك و في آخر اسم "عمر" و "لتمييزه عن "عمر"

• الهززة المتوسطة :

- الهززة المتوسطة هي التي تقع وسط الكلمة .
- الفتحة يناسبها الألف و الكسرة تناسبها الياء و الضمة يناسبها الواو .
- الكسرة هي أقوى الحركات تليها الضمة ثم الفتحة و أخيرا السكون .
- تكتب الهززة المتوسطة على ما يناسب الحركة الأقوى من بين حركتها والحركة التي قبلها : سئل فؤاد عن مكان القأس .
- تكتب الهززة المتوسطة على السطر إذا كانت مفتوحة بعد مد بالالف أو الواو : قراءة - نبوءة .
- وتكتب على الياء إذا كانت مفتوحة بعد مد بالياء : مليئة - مُسيئة - رديئة ...

• الهززة المتطرفة :

الهززة المتطرفة هي التي تقع في آخر الكلمة ، وتكتب :

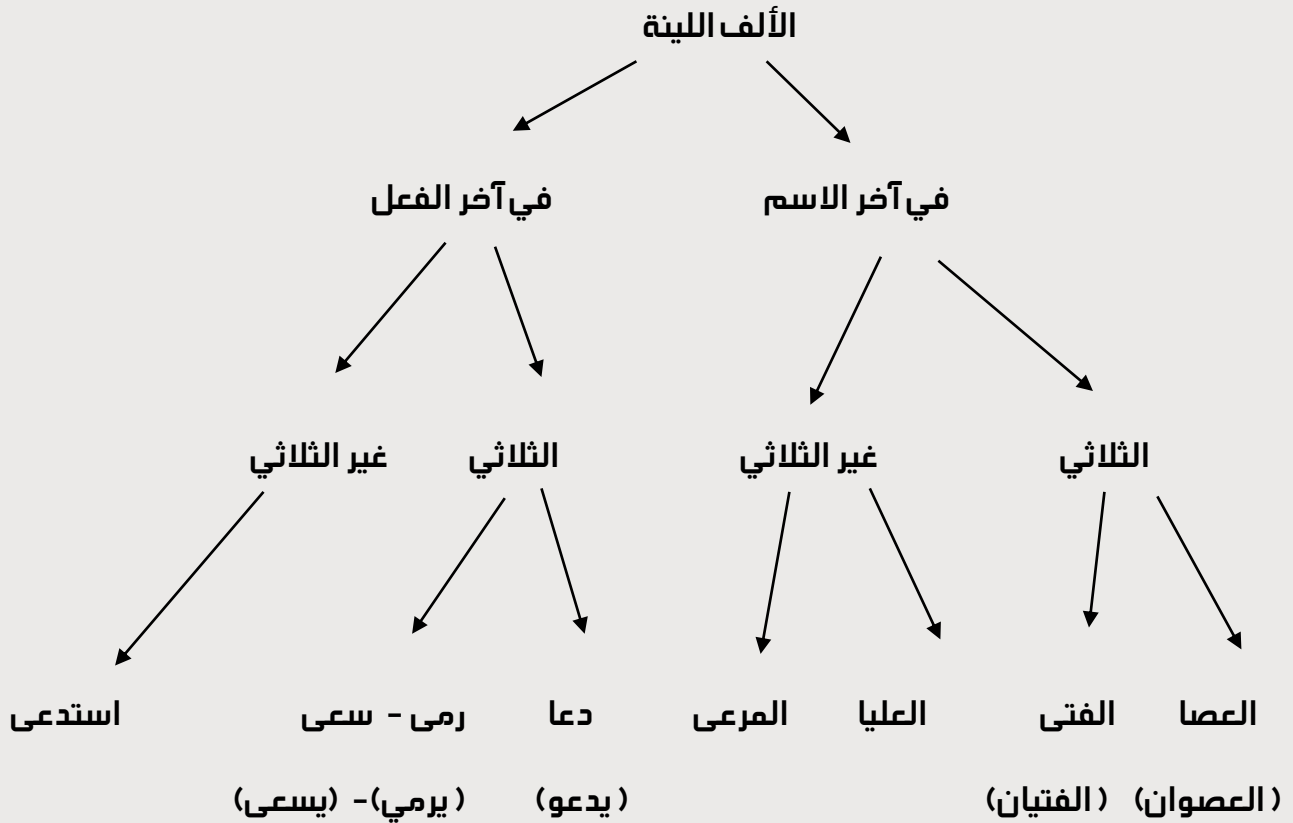
- على الألف بعد فتحة : بدأ - يقرأ - ملأ .
- على الياء بعد كسرة : يهنئ - يعبئ - هادئ ...
- على الواو بعد ضمة : يجرؤ - لؤلؤ ...
- على السطر بعد سكون في او ميت : بطء - شيء - دفء - وضوء - سماء - بطيء ...





• الألف اللينة في آخر الاسماء و الأفعال :

- تكتب الالف ممدودة في آخر الاسم الثلاثي إذا كانت تقلب واوا في المثنى مثل : العصا - العصوان ... وتكتب مقصورة إذا كانت تقلب ياء في المثنى مثل : الفتى - الفتيان ...
- تكتب الالف ممدودة في آخر الفعل الثلاثي إذا كانت تقلب واوا في المضارع مثل : دعا - يدعو ، شكا - يشكو ... وتكتب مقصورة إذا كانت تقلب ياء أو ألفا مقصورة مثل : جرى - يجري ، بنى - يبني ، سعى - يسعى - طغى - يطغى...
- تكتب الالف ممدودة في آخر الاسم غير الثلاثي إذا كانت قبلها ياء : العليا - الدنيا - السقيا ... وتكتب مقصورة إذا لم تكن قبلها ياء : المرعى - المستشفى - موسى - المرمى ...
- تكتب الألف دائما مقصورة في آخر الفعل غير الثلاثي : نادى - ترامى - استدعى - استدعى ...





دروس الإنشاء



• كتابة حوار صحفي :



تصميم النص :

1. كلمة ترحيب .
2. أسئلة و أجوبة .
3. كلمة شكر و اختتام .

- نموذج للاستئناس : حوار صحفي مع السيد مدير دار الإحسان

الصحافي : مرحبا بك معنا السيد مدير دار الإحسان بالرباط، متى أنشئت مؤسستكم ؟
المدير : تم إنشاء هذه الدار سنة 1984م.
الصحافي : ماهي الجهات التي تحصلون منها على التمويل ؟
المدير : نحصل عليه من تبرعات المحسنين و من مساعدات الجمعيات الخارجية والداخلية .
الصحافي : ما هي الأنشطة التي تقوم بها مؤسستكم ؟
المدير : تقوم مؤسستنا بمساعدة وإيواء كل من العجزة والأيتام و الأراامل .
الصحافي : نشكرك السيد المدير على هذه المعلومات القيمة التي أفدتنا بها وإلى لقاء
قادم بحول الله .



• تقديم حجج من أجل الإقناع :

تصميم النص :

1. التقديم .

2. تقديم الحجة المعارضة .

3. تقديم الحجج المقنعة.

4. الاقتناع و الموافقة .

- نموذج للاستئناس :

نص الموضوع :

تريد شراء حاسوب ، لكن أباك يرفض بدعوى أنه يلهيك عن المراجعة في المنزل ويضيع الوقت . أكتب نصا تقدم فيه حججا مقنعة .

في بداية هذه السنة الدراسية ، لاحظت أن جميع زملائي قد اشتروا حواسيب محمولة فطلبت من أبي شراء حاسوب مثلهم لكنه رفض مدعيا أنه يلهي عن المراجعة ويضيع الوقت . جلست مع أبي ثانية وقلت له بأن الحاسوب يساعد على التعلم بسرعة ويخزن الكثير من المعلومات كما يساعد على تفتح الذهن وتطوير الذكاء . عندما سمع أبي بكل هذا ، وافق على فكري و رافقني إلى المتجر ليشتري لي حاسوبا محمولا .

• كتابة نص حجابي :

تصميم النص :

1. إصدار حكم أو رأي (مع أو ضد).
2. تقديم الحجج الداعمة.
3. تقديم نتيجة تلخص الرأي المقدم.

- نموذج للاستئناس : موضوع عن إشعال الحرائق والتراشق بالمياه احتفالا بعاشراء .

نلاحظ كل سنة أن الأطفال والشبان يحتفلون بيوم عاشوراء ، فيقومون بإشعال الحرائق الضخمة في الشوارع ، ويرشقون المارة بالمياه ، وهذه الأعمال عادات سيئة .فالحرائق تلوث الجو وتوسخ الشوارع بمخلفاتها ، والتراشق بالمياه يعرض أصحابه إلى مخاطر عديدة كما أنه قد يتحول إلى صدام عنيف بين المتراشقين...
علينا أن نحتفل بمناسباتنا الدينية والوطنية بشكل حضاري مبتعدين عن كل السلوكات التي تشوه ثقافتنا الشعبية العريقة.

• بناء النص السردي :

تصميم النص :

1. وضعية الانطلاق : بداية الحكاية .
2. وضعية التحول : تطور الأحداث .
3. الوضعية النهائية :نهاية سعيدة أو حزينة .

- نموذج للاستئناس : حكاية القنفذ الذكي

في يوم من الأيام ، خرج القنفذ من جحره يبحث عن الطعام ، فاقترب من بستان مليء بالفواكه ، تسلل إلى الداخل عبر ثقب صغير لأن الباب كان مغلقا.
أخذ القنفذ يأكل حتى امتلأ بطنه ، وفجأة أبصر صاحب البستان قادما وفي يده عصا طويلة .هرع نحو الثقب الصغير لكن حجم بطنه الذي أصبح منتفخا لم يسمح له بالخروج...
استلقى القنفذ على ظهره وسط البستان كأنه ميت ،وعندما دخل الفلاح رآه ، فحمله وألقى به في الخارج.
سقط القنفذ على الأرض ثم نهض مسرعا للفرار بعدما نجا من موت محقق.



• شخصية السارد :

- الذي يكتب النص هو الكاتب.
- الذي يحكي وقائع النص هو السارد .
- السارد قد يكون من شخصيات النص وقد يكون من غير شخصيات النص .

نموذج 1 : السارد من شخصيات النص (شخص شارك في النزهة)

يوم الأحد الماضي ، خرجت في نزهة رفقة أفراد أسرتي إلى الغابة المجاورة لمدينتنا. حملنا معنا المؤونة والخيمة .
لما وصلنا إلى المكان المقصود ، وضعت إناء على موقد الغاز المشتعل ونسيته ، فاندلع حريق مهول في الغابة . أصابنا خوف شديد ، فاتصلنا بحارس الغابة الذي اتصل بدوره برجال المطافئ فهرعوا إلى عين المكان ، وبعد جهود حثيثة نجحوا في إخماد الحريق

نموذج 2 : السارد ليس من شخصيات النص (حارس الغابة)

يوم الأحد الماضي ، كنت أتجول في الغابة ، وفجأة جاء إلي شخص يطلب النجدة بعد اندلاع حريق ناتج عن قنينة الغاز . رافقته إلمخدع هاتف النجدة و اتصلنا برجال المطافئ الذين هبوا مسرعين إلى مكان الحريق ونجحوا في السيطرة عليه بعد عناء كبير .



تصميم الرسالة

(1) بسم الله الرحمن الرحيم

(2).....البلدة.....و.....التاريخ.....

(3) اسم المرسل وعنوانه.....

(4) اسم المرسل إليه..... وعنوانه.....

(5).....عجارة المعاملة الافتتاحية.....

(6).....

.....النص.....

.....الأساس.....

(7).....المعاملة الاختتامية.....

(8) اسم المرسل.....

.....توقيعه.....

• بعض النماذج للمعاملة الافتتاحية :

- ✓ تحية طيبة و أشواق حارة.
- ✓ تقبل فائق التحيات والأشواق.
- ✓ بداية ، أبعث لك بأطيب التحيات و أحر الأشواق.

• بعض النماذج للمعاملة الاختتامية :

- ✓ وفي الأخير أستودعك الله الذي لا تضيع ودائعه.
- ✓ وإلى اللقاء في فرصة قادمة بحول الله.
- ✓ وإلى أن أقرأ لك رسالة أخرى والسلام عليكم.

بسم الله الرحمن الرحيم

تارودانت في 25 ماي 2009

من : علي التيجاني

إلى : عبد السلام زويتن

رقم 5 شارع السلام

رقم 85 حي المحاميد

تارودانت

مراكش

صديقي الغالي عبد السلام ،

في البداية أبعث لك بأطيب التحيات و بأحر الأشواق و بعد ،
فأنا أريد أن أحدثك عن أشياء قد غير حياتنا كثيرا ، أألا و هي وسائل الاتصال ، وعلى رأسها الهاتف النقال
و الأنترنت و الفاكس... هذه الوسائل تنقل لنا المعلومات في ظرف وجيز و من أبعد مكان ، و تربط
الاتصالات بين الناس في مشارق الأرض و مغاربها ، وحقا هذه الوسائل قد حولت العالم إلى قرية صغيرة .
أنصحك أن تستفيد من خدمات هذه الوسائل المتنوعة ، و ألا تبقى بعيدا عنها لأنها ضرورية في حياتنا .

وفي الأخير أستودعك الله الذي لا تضيع ودائعه ، والسلام عليكم ورحمة الله .

صديقك علي





تصميم النص :

1. الترحيب والمجاملة الافتتاحية .
2. استعراض المزايا و المؤاخذات .
3. التصالح والتوافق.
4. المجاملة الاختتامية.

نموذج لمحاوراة تفاضلية : بين الهاتف النقال و الهاتف الثابت .

الهاتف النقال : مرحبا بك صديقي الهاتف الثابت ، أنا أفضل منك لأن حجمي صغير ، عديدة ، أما أنت فضحكك كبير

وأسلاكك تمنعك من الحركة وخدماتك قليلة جدا ...

الهاتف الثابت لكن يا صديقي ، أنا السباق إلى الوجود ، ثمن مكالمتي رخيص ، لا أحتاج إلى شحن بطاريتي ، أما أنت فبطاريتك تنفذ بسرعة و ثمن مكالمتك غال جدا ...

الهاتف النقال يا صديقي العزيز ، لكل واحد منا دوره في حياة الإنسان ولا يمكن الاستغناء عن أي واحد منا .

الهاتف الثابت : و أنا أتفق معك ، وأشكرك على هذا الحوار الجميل و إلى اللقاء .



• صياغة أسئلة من أجل بحث :

هناك ثلاثة أنواع من الأسئلة :

1. سؤال مغلق، جوابه نعم أو لا . مثل : هل سبق لك أن زرت البادية ؟
 2. سؤال مفتوح ، جوابه شخصي و حر ، مثل : ما ذا يعجبك في البادية ؟
 3. سؤال متعدد الاختيارات ، مثل : ماهي مزايا العيش بالبادية :
0 الهواء النقي . 0 الأغذية الطبيعية . 0 الهدوء والسكينة .
- إنجاز بحث : استمارة حول الحياة بالمدينة .

1. هل أنت راض عن الحياة بمدينتك ؟ نعم / لا .
2. كم سنة قضيت بالمدينة ؟
3. كيف هي الحياة بالمدينة ؟
4. ما الذي يعجبك في المدينة ؟ : توفر التجهيزات - توفر المرافق الأساسية - انخفاض تكلفة العيش .
ماهي سلبيات العيش بالمدينة ؟ : تلوث الهواء - انعدام المنتجات الطبيعية - الازدحام والضجيج



تصميم النص :

1. الانطلاق من أحداث عادية .
 2. وضعية الأزمة أو المشكل .
 3. عرض الأحداث المؤدية إلى حل الأزمة .
 4. الوضعية النهائية .
- زمن أفعال الحكاية (الماضي).

نموذج للاستئناس : حكاية الراعي ميلود

كان يا ما كان ، في قديم الزمان و بعيد المكان ، كان راع شاب اسمه ميلود ، يسوق غنمه كل صباح إلى الجبل، ثم يعود بها في المساء بعد نهار من العناء والتنقل ... ذات يوم التقى ميلود براع آخر فأخبره بأن بنت السلطان مصابة بمرض عضال عجز جميع الأطباء عن علاجه. تذكر الراعي ميلود شجرة التفاح السحرية في الوادي المهجور ، فذهب مسرعا إليها ، فغامر و تخلص من الحية التي تحرس الوادي ، ثم قضى على النسر الكاسر الساكن في جذع الشجرة و قطف التفاحة السحرية و رجع بها مسرعا . بعدما وصل ، تسلل إلى القصر ، قابل الأميرة المريضة وأعطاه التفاحة فأكلتها وشفيت تماما. لما علم السلطان بما قام به الراعي ميلود من أجل ابنته ، قرر أن يزوجه منها مكافأة له ... فأصبح الراعي ميلود يعيش في القصر فرحا سعيدا .

• الشخصية : الكلام على لسان الجماد أو الحيوان .

في بعض النصوص تتكلم أشياء أو حيوانات كأنها إنسان ، وتعبّر عن أحاسيسها وتحكي عن نفسها وعن الآخرين .

• نموذج للاستئناس : حاسوب يفتخر بنفسه

أنا الحاسوب ، و البعض يسميني الكمبيوتر ، أعظم اختراع في القرن العشرين ، في البداية كان حجمي كبيرا حيث كنت أشغل الغرف الواسعة ، لكن مع مرور الزمن بدأت أصغر شيئا فشيئا إلى أن أصبحت بحجم كف اليد . ووظائفي كثيرة ومتنوعة : أحفظ المعلومات والمعارف وأقدم اللعب المسلية وأقوم بعمليات جد معقدة . والآن أصبحت أحفظ أسرار الشركات و الوزارات ، وأتحكم في الطائرات والباضرات والآلات العملاقة والصغيرة ، بل أصبحت أرافق الإنسان في جميع أعماله حيث استغنى عن الكتب و المساعدين وطلت أنا مكانهم مقابل مبلغ مالي زهيد ...



• الوصف :

من أجل وصف شخص أو حيوان أو حدث أراعي ما يلي :

1. أن تكون التعابير جميلة و جذابة .
2. أن تكون الصفات صادقة على الموصوف إلا في حال التهكم أو الذم أو السخرية .
3. استعمال بعض التشبيهات للتدقيق في الوصف .
4. إعطاء صفات خيالية تضيفي جمالية على الأسلوب .

نموذج للاستثناس : وصف مباراة في كرة القدم .

يوم الأحد الماضي ، رافقت أصدقائي إلى مركب محمد الخامس لمشاهدة مباراة فريقي الرجاء و الوداد في كرة القدم . كانت مدرجات الملعب غاصة بالمتفرجين والمشجعين ، لبس لاعبو الرجاء زيهم الأخضر كالمعتاد ولبس لاعبو الوداد أقمصة حمراء اللون ، بينما لبس الحكام بذلاتهم السوداء . صفر الحكم إيدانا بانطلاق المقابلة ، فأخذ اللاعبون يجرون ، يراوغون ثم يقذفون بكل قوة . وفي المدرجات أيضا انطلقت مقابلة من نوع آخر ، إنه التراشق بالكراسي بين مشجعي الفريقين ، حيث وصلت بعض أجزاء الكراسي إلى وسط الميدان ، الأمر الذي استدعى تدخل رجال الأمن ، لكن دون جدوى ، فتحولت مرافق الملعب إلى ساحة حرب حقيقية ، امتدت تداعياتها إلى خارج الملعب ، إذ دمرت معظم المحلات التجارية المجاورة للملعب و كسر زجاج السيارات و الحافلات التي كانت مركونة غير بعيد ، و أصيب العديد من المتفرجين و العارة بجروح متفاوتة الخطورة...



شجرة التوت

تسلق التلميذ أحمد شجرة التوت طلبا للمغامرة، و فوقها رأى سطوح المنازل مكشوفة لعينيه، و رأى النهر البعيد يلمع ماؤه تحت أشعة الشمس، و أحس بالريح تهز الشجرة، فتَمِيلُ بِهِ مَيْلًا ذَاتَ الِيمِينِ وَ ذَاتَ الشَّمَالِ، كَأَنَّهُ عَلَى ظَهْرِ سَفِينَةٍ فِي بَحْرِ هَائِجٍ. وَ فِي تِلْكَ اللَّحْظَةِ سَمِعَ أُمَّهُ تُتَادِيهِ، فَأَخَذَ يَسْتَعِدُّ لِلنُّزُولِ، لَكِنَّ قَدَمَهُ زَلَّتْ فَوَقَعَ، وَ لَوْ كَانَ وَفُوعَهُ عَلَى الْأَرْضِ لَتَحَطَّمَتْ عِظَامُهُ، وَ لَكِنَّ ثِيَابَهُ اشْتَبَكَتْ بِبَعْضِ فُرُوعِ الشَّجَرَةِ، فَتَدَلَّى جِسْمُهُ مُعَلَّقًا فِي الْهَوَاءِ، وَ سَمِعَتْ أُمَّهُ صِيَاحَهُ، فَجَاءَتْ بِسَلْمٍ، وَ أَسْنَدَتْهُ إِلَى الشَّجَرَةِ، وَ صَعِدَتْ لِتُجِدَّهُ.

أولا : الشكل :

- اشكل من عنوان النص شجرة التوت إلى: و أحس بالريح تهز الشجرة شكلا تاما.

ثانيا : القراءة :

1- اشرح الكلمتين التاليتين:

مكشوفة	تهز
--------	-----	-------

2- اكمل ملاً الجدول التالي بما يناسب:

المفرد	المثنى	الجمع
		سطوح
النهر		
		أشعة

3- لماذا تسلق التلميذ أحمد شجرة التوت؟

.....

ثالثا : التراكيب :

1- استخرج من النص جملا تتضمن: 4ن

- الأولى: مفعولا مطلقا:

- الثانية: نعنا :

الثالثة : مفعولا لأجله.....

الرابعة: بدلا

2- استخرج من النص جملتين حسب الترسمتين التاليتين: -

ناسخ حرفي	اسمه (ضمير)	خبره (شبه جملة)
ناسخ فعلي	اسمه (ظاهر)	خبره (شبه جملة)



رابعاً : الصرف و التحويل :

1- ضع كل فعل من الأفعال الآتية في الخانة المناسبة:

طَارَ - زَغَرَدَ - رَدَّ - مَشَى - سَأَلَ - وَقَفَ

الفعل المعتل			الفعل الصحيح		
الناقص	الأجوف	المثال	المضعف	المهموز	السالم

2- ضع كل فعل من أفعال المجموعتين الآتيتين في الخانة المناسبة:

خرج - قاتل - اعتمد - دحرج	
الفعل المزيد	الفعل المجرد
لملم - سبح - علم - بعثر	
المجرد الرباعي	المجرد الثلاثي

3- حول الجملة الآتية إلى المثني المؤنث و الجمع المذكر: ((وفي تلك اللحظة سمع أمه تناديه))

- المثني المؤنث:

- الجمع المذكر:

خامساً : الإملاء :

1 - اكتب التاء المناسبة مكان النقط في الفقرة التالية : (ت) أو (ة)

" أَصْبَحَ... الثَّقَافُ... لَا تُؤْخَذُ مِنَ الْمَدْرَسِ... وَحَدَهَا , بَلْ مِنَ الْمَكْتَبِ... وَ الْمَجَلَا... وَ سَائِلِ الْإِتِّصَالِ الْحَدِيثِ... "

2- ادخل تنوين النصب و الجر على الألفاظ التالية:

الصحراء	الواقى	المستشفى	
			تنوين النصب
			تنوين الجر

سادساً : الإنشاء :

تعتبر الأشجار و النباتات عامة بمثابة رئة الكرة الأرضية، اكتب نصا حجاجيا حول الشجرة في ستة أسطر.

التقنية: (إصدار حكم - تقديم حجج مدعمة للحكم - تلخيص الحكم السابق)



النص :

يعرف النحل والنمل كلاهما بالادخار، فالنحل يدخر العسل في الخلايا ليغذي بها صغاره، ويتغذى به عند الحاجة. والنمل يجتهد ليوفر القوت، فتراه يخزنه بشكل منظم بدون كلل. وكلا النحل والنمل في عمل دائم، وجهاد مستمر، فالنحل يمتص رحيق الأزهار، والنمل يبحث عن الحبوب صيفا ويتغذى بها شتاء. فمن أراد أن يتعلم الجد والكفاح في الحياة، فليقتد بالنحلة والنملة كليهما.

القراءة والشكل:

1- **القراءة:** أقرأ النص قراءة صامتة وأجيب عن الأسئلة

أ- اختر الشرح المناسب لكل كلمة:

كلل: تعب - فرح - حزن. **الإدخار:** التبذير - التخزين - الإنفاق.

ب- اختر الجواب الذي تراه مناسباً وصل بخط:

شجار بين النحل والنمل.

يتحدث النص عن : اجتهاد النحل والنمل.

كسل النحل والنمل.

ج- ما هي القيمة أو الحكمة التي تستخرجها من هذا النص؟ (الصدق - الاجتهاد - الحب - الاختلاف)

د- أجب عن السؤال التالي: فيم يفيدنا العسل؟

2- **الشكل:** اضبط الفقرة الأولى من النص بالشكل التام.

الدرس اللغوي:**1 - التراكيب:**

أ- صل بخط بين الكلمة التي تحتها سطر والظاهرة التكييفية المناسبة:

- يبحث النمل عن الحبوب رَغْبَةً في الادخار. مفعول مطلق.

- فَرَحَ التلميذ بالجائزة فَرَحَ الناجح. نعت حقيقي.

- قَدَفَ اللاعب الماهر الكرة. بدل.

- أكلت التفاحة نصفها. مفعول لأجله.

ب- أدخل تارة "كان" وتارة "إن" على الجملتين التاليتين: - النملة مكافحة.

- العسل لذيذ

ج- استخرج من الفقرة الأولى توحيداً وبين نوعه في الجدول التالي:

التوكيد	نوعه



النص:

إن دول العالم جعلها تبذل مجهودات جبارة، تضمن للمعوقين الحق في العناية الطبية وفي التعليم، إلى غير ذلك من الخدمات التي تمكنهم من تطوير مهاراتهم للإسراع في عملية انخراطهم في المجتمع .
فما كان المعوقون لنتركهم و شأنهم ، يتألمون لمعاناتهم ، إنهم أناس قبل كل شيء ، ينبغي أن نصون كرامتهم صونا ، وأن نضع تحت تصرفهم الوسائل اللازمة كي يصبحوا معتمدين على أنفسهم .فما أظلم المجتمع الذي لا يحمي معوقيه من التمييز ومن التعسف !
فيا ساعيا إلى الخير! إن للمعوقين عليك حقا ، عليك أن توفيهم إياه ، فلا تتأخر عن مساعدتهم .

الشكل:

* اشكل الفقرة الثانية من النص شكلا تاما،(من فما كانإلى التعسف).

الفهم :

- 1 - اشرح الكلمات التالية: نصون - يتألمون .
- 2- استخرج من النص أضداد الكلمات : الإبطاء - الشر .
- 3- لماذا ينبغي الاهتمام بالمعوقين؟

التراكيب:

- 1- استخرج من النص جملة مناسبة للترسيمة :

ناسخ حرفي	اسمه(ض.متصل)	خبره(مفرد)

- 2 - اتمم الجملة بما هو مطلوب : أدهشني المعوق(بدل)

- 3 - استخرج من النص مفعولا مطلقا و بين نوعه .

- 4 - أعرب ما تحته خطأ في النص .



النص

كنت جالسا في مقعدي بالقطار، بعض أشعة شمس الشتاء تخترق زجاج النافذة اختراقا، فتلامس الوجوه الباردة، وتنتشر الدفء في أجسام الركاب الذين كثر بينهم التدافع والتراحم. وما إن توقف القطار، حتى قفزت خارجا من بابه، وأخذت أخطو على رصيف المحطة وسط الزحام، ولم أحس بالراحة وسط الزحام، ولم أحس بالراحة إلا بعد أن غادرت المحطة

الأسئلة:

الشكل و الفهم

- 1- أشكل الفقرة الثانية من النص.
- 2- لماذا أسرع الكاتب في مغادرة المحطة؟
- 3- أعط أضداد الكلمات من النص: واقفا - التعب - انطلق.
- 4- اقترح عنوانا للنص .

التراكيب

- 1- استخراج من النص :
- فعلا لازما.
- مفعولا مطلقا.
- 2- استخراج من النص جملة تدرج عناصرها في الجدول :

مضاف إليه	جار ومجرور	خبره	اسمه (ضمير)	ناسخ حرفي

- 3- أعرب ما تحته خط في النص.

الصرف والتحويل

- 1- أتمم ملء الجدول :

الفعل	اسم الفاعل	اسم المفعول
غادر
.....	منشور
.....	مخترق

- 2- حول إلى المثنى المخاطب بنوعيه مع الشكل : قفزت خارجا من باب القطار.

الإملاء:

- 1- ادخل همزة أو الوصل:
- اغسل يديك بالماء والصابون
- اجتهد في المنزل كي انجح.
- 2- ضع الهمزة على الحرف المناسب:
- اطم...ن المر...
- الل...يم مبغض
- أقبل الم...منون مطعم...نين
- 3- ادخل التاء مربوطة أو مبسوبة:
- مقللا... - استيقظ... - كرا... - مبارا...
- الإنشاء:

تحدث في بضعة أسطر عن أول سفر قمت به.

(أربعة أسطر).



النص:

الماء أصل الحياة وسر وجودها، بالقرب من أماكن توفره، شيدت معظم الحضارات الإنسانية تشييدا. يعظم شأنه عند فقدانه، ويعم خيره حين ينساب رقراقا يبعث الأمل في النفوس جميعها... إنه رحمة من رب العالمين، يروي الظمآنين، ويسقي النبات، ويولد الطاقة الكهربائية في السدود، و يحمل الجوّاري في المحيطات والبحار.

1- الشكل والفهم:

1- اشكل النص شكلا تاما

2- ضع عنوانا مناسباً للنص

3- ما هي أماكن تواجد الماء حسب النص

4- اشرح:

يسقي :

الجوّاري :

5- ما ضد؟ شيد ≠ يعظم ≠

التراكيب والصرف والتحويل

1- استخراج من النص جملتين منسوختين بناسخين فعلي وحرفي وضعهما في الجدول التالي:

الناسخ	نوعه	اسمه	خبره	نوع الخبر

2- أعرب ما تحته خط في النص:

معظم: تشييدا:

جميعها: الكهربائية:

3- استخراج من النص الكلمات المنسوبة:

4- استخراج من النص الأفعال المزيدة :

5- استخراج من النص فعلين صحيحين سالمين:

الإملاء:

1- ارسم همزة الوصل أو همزة القطع فيما يلي: (5ن)

- البيئة نظيفة. - ابن احمد شجاع. - اجتهد التلميذ في دراسته. - ما اسمك يا امرأة؟ - انتبه

2- اكتب التاء بشكل صحيح في الكلمات التالية:

فتيا..... مو..... عمار..... قضا..... قرأ..... بب..... حيا..... مائد..... كتب..... تلفز.....

التعبير الكتابي:

للماء أهمية كبيرة، لكن معرض للتلوث. تحدث في بضعة أسطر عن أسباب تلوث الماء وعن الحلول التي تراها مناسبة للحد من آثاره.



شجرة التوت

تَسَلَّقُ التِّلْمِيذُ أَحْمَدُ شَجَرَةَ التُّوتِ طَلْبًا لِلْمُعَامَرَةِ، وَفَوْقَهَا رَأَى سُطُوحَ الْمَنَازِلِ مَكْشُوفَةً

لِعَيْنَيْهِ، وَرَأَى التَّهْرَ الْبَعِيدَ يَلْمَعُ مَأْوُهُ تَحْتَ أَشِعَّةِ الشَّمْسِ، وَ أَحَسَّ بِالرِّيحِ تَهْزُ الشَّجَرَةَ،

فتميل به ميلانا ذات اليمين و ذات الشمال، كأنه على ظهر سفينة في بحر هائج.

و في تلك اللحظة سمع أمه تناديه، فأخذ يستعد للنزول، لكن قدمه زلت فوقه، و لو كان وقوعه على الأرض لتحطمت عظامه، و لكن ثيابه اشتبكت ببعض فروع الشجرة، فتدلى جسمه معلقا في الهواء، و سمعت أمه صياحه، فجاءت بسلم، و أسندته إلى الشجرة، و سعدت لتجنده.

أولا: الشكل: (6 نقط)

- اشكل من عنوان النص { شجرة التوت } إلى: { وأحس بالريح تهز الشجرة } شكلا تاما

ثانيا: القراءة: (10 نقط)

1- اشرح الكلمتين التاليتين: 2ن

مكشوفة	واضحة - ظاهرة للعيان	تهز	تحرك - تميل
--------	----------------------	-----	-------------

2- اكمل ملاً الجدول التالي بما يناسب: 6ن

المفرد	المثنى	الجمع
سطح	سطحان	سطوح
النهر	النهران	الانهار
شعاع	شعاعان	أشعة

3- لماذا تسلق التلميذ أحمد شجرة التوت؟ 2ن

تسلق التلميذ أحمد شجرة التوت طلبا للمغامرة

ثالثا: التراكيب: (10 نقط)

1- استخراج من النص جملا تتضمن: 4ن

- الأولى: مفعولا مطلقا : فتميل به ميلانا

- الثانية: نعنا : رأى النهر البعيد - في بحر هائج

الثالثة: مفعولا لأجله : تَسَلَّقَ التِّلْمِيذُ أَحْمَدُ شَجَرَةَ التُّوتِ طَلْبًا لِلْمُعَامَرَةِ

الرابعة: بدلا : تَسَلَّقَ التِّلْمِيذُ أَحْمَدُ



2- استخراج من النص جملتين حسب الترسيمتين التاليتين: 6ن

ناسخ حرفي	اسمه (ضمير)	خبره (شبه جملة)	ناسخ فعلي	اسمه (ظاهر)	خبره (شبه جملة)
كان	هـ	على ظهر سفينة	كان	وقوعه	على الأرض

رابعاً: الصرف و التحويل: (10نقط)

1- ضع كل فعل من الأفعال الآتية في الخانة المناسبة: 3ن

طَارَ - زَغَرَدَ - رَدَّ - مَشَى - سَأَلَ - وَقَفَ

الفعل الصحيح			الفعل المعتل		
السالم	المهموز	المضعف	المثال	الأجوف	الناقص
زَغَرَدَ	سَأَلَ	رَدَّ	وَقَفَ	طَارَ	مَشَى

2- ضع كل فعل من أفعال المجموعتين الآتيتين في الخانة المناسبة: 4ن

خرج - قاتل - اعتمد - دحرج		لملم - سبح - علم - بعثر	
الفعل المجرد	الفعل المزيد	المجرد الثلاثي	المجرد الرباعي
خرج- دحرج	قاتل- اعتمد	سبح- علم	لملم- بعثر

3- حول الجملة الآتية إلى المثني المؤنث و الجمع المذكور: ((وفي تلك اللحظة سمع أمه تناديه)) 3ن

- المثني المؤنث: وفي تلك اللحظة سمعتا أمهما تناديهما

- الجمع المذكور: وفي تلك اللحظة سمعوا نداء امهم

خامساً: الإملاء: (6نقط)

1 - اكتب التاء المناسبة مكان النقط في الفقرة التالية : (ت) أو (ة) 3ن

" أَصْبَحَتِ التُّقَافَةُ لِأَنَّهَا تَتَوَخَّذُ مِنَ الْمُدْرَسَةِ وَحَدَّهَا ، بَلْ مِنَ الْمَكْتَبَاتِ ، وَ الْمَجَلَاتِ ، وَ سَائِلِ الْإِتِّصَالِ الْحَدِيثَةِ . "

2- ادخل تنوين النصب و الجر على الألفاظ التالية: 3ن

تنوين النصب	المستشفى	الواقي	الصحراء
تنوين الجر	مستشفى	واق	صحراء

سادساً : الإنشاء: (8نقط)

تعتبر الأشجار و النباتات عامة بمثابة رثة الكرة الأرضية، اكتب نصا حجاجيا حول الشجرة في ستة أسطر.

التقنية: (إصدار حكم - تقديم حجج مدعمة للحكم - تلخيص الحكم السابق)

سلامة اللغة

سلامة الاسلوب

الإعتماد على حجج وبراهين



القراءة والشكل:

1- القراءة

- أ- كَلَل : تعب / الإِدْخَار : التخزين
 ب- يتحدث النص عن : اجتهاد النحل والنمل.
 ج- القيمة أو الحكمة التي تستخرجها من هذا النص: الاجتهاد
 د- يفيدنا العسل في الدواء والغذاء

2- الشكل :

يعرف النحل والنمل كلاهما بالإدخار، فالنحل يدخر العسل في الخلايا ليغذي بها صغاره والنمل يجتهد ليوفر القوت، فتراه يخزنه بشكل منظم بدون كلال. ويتغذى به عند الحاجة.

الدرس اللغوي:

1 - التراكيب:

- أ- يبحث النمل عن الحبوب رَغْبَةً في الإدخار. مفعول مطلق.
 - قَرَحَ التلميذ بالجائزة فَرَحَ الناجح. نعت حقيقي.
 - قَدَفَ اللاعب الماهر الكرة. بدل.
 - أكلت التفاحة نصفها. مفعول لأجله.
 ب- إن أَلَنَ مَلَةً مكافحة. / كان العسل لذيذاً
 ج-

نوعه	التوكيد
معنوي	كلا

د- الريحيق : نائب فاعل مرفوع بالضممة الظاهرة في آخره / لذيذاً: نعت حقيقي منصوب بالفتحة الظاهرة في آخره



2 - الصرف و التحويل :

أ- صنف الأفعال التالية حسب الجدول :

مزيد	مجرد
عظم - استعمل	غرس - دحرج

ب -

المفرد	المتنى	الجمع
مستشفى	مستشفيات	مستشفيات
زرقاء	زرقاوان	زررق

الإملاء :

1- جلست الفتاة إلى المائدة وتناولت وجبة الغذاء.

2- محمد بن إبراهيم رجل طيب . / ابن الجيران مواظب على عمله

ممدود	منقوص	مقصور
الإنشاء - السماء	القاضي - المحامي	الملهى - الثرى

الإنشاء :

يراعى سلامة التعبير / والخط / واللغة / واحترام علامات الترقيم في التصحيح .



الشكل: (4 نقط)

فما كان المعوقون لنتركهم و شأنهم, يتألمون لمعاناتهم .إنهم أناس قبل كل شيء, ينبغي أن نصون كرامتهم صونا, وأن نضع تحت تصرفهم الوسائل اللازمة كي يصبحوا معتمدين على أنفسهم . فما أظلم المجتمع الذي لا يحمي معوقيه من التمييز ومن التعسف.

الفهم: (6 نقط)

- 1 - الشرح : نصون :نحمي 1ن
يتألمون : يتوجعون . 1ن
2 - الضد : الإبطاء # الإسراع . 1ن
الشر # الخير . 1ن
3 - ينبغي الاهتمام بالمعوقين لكي لا يتألموا لمعاناتهم , ويصبحوا معتمدين على أنفسهم . 2ن

التراكيب: (6 نقط)

1- الترسيمة : 3نقط

ناسخ حرفي	اسمه : ضمير متصل	خبره مفرد
إن	هم	أناس

- 2 - أدھشني المعوق شجاعته . 1ن
3 - المفعول المطلق :صونا / لتأكيد الفعل . 1ن
4 - جبارة : نعت حقيقي تابع لمنعوته 0.5 ن
- الحق : مفعول به منصوب . 0.5 ن

الصرف و التحويل: (4 نقط)

- 1- فعل مثال : وضع 1ن
- فعل أجوف : صان 1ن
- اسم منقوص : الساعي 1ن
2- يا سعاة إلى الخير إن للمعوقين عليكم حقا . 1ن

الإملاء: (10 نقط)

- 1- البيوت النظيفة تساهم في إعطاء صورة لبيئة سليمة . 4ن
2- زكرياء - مستشفى - عصا - رحى . 4ن
3- ابن الرومي شاعر كبير . 1ن
- فتح طارق بن زياد بلاد الأندلس . 1ن

التعبير الكتابي: (10 نقط)

يراعى سلامة الأسلوب وخلوه من الأخطاء الإملائية .



الفهم والشكل:

2- أسرع الكاتب في مغادرة المحطة هروبا من التدافع والتزاحم.

3- الأضداد:

واقفا # جالسا

التعب # الراحة

انطلق # توقف

4- العنوان: السفر عبر القطار

التركيب

1- فعل لازم: كثر

- مفعول مطلق: اختراقا.

2-

ناسخ فعلي	اسمه ضمير	خبره	جار ومجرور	مضاف إليه
كن	ت	جالسا	في مقعد	ي

3- أعرب:

الباردة: نعت حقيقي منصوب.

وسط: مفعول فيه ظرف مكان.

الصرف والتحويل

1-

الفعل	اسم الفاعل	اسم المفعول
غادر	مغادر	مغادر
نشر	ناشر	منشور
اخترق	مخترق	مخترق

2- التحويل:

أنتما قفرتما خارجين من باب القطار.

أنتما قفرتما خارجتين من باب القطار.

الإملاء :

1) اغسل يديك بالماء والصابون.

أجتهد في المنزل كي أنجح.

2- اطمأن المرء. - اللئيم ميغض. - أقبل المؤمنون مطمئنين.

3- مقالة - استيقظت - كرات - مباراة

الإنشاء :

يراعى سلامة الأسلوب واجتناب الأخطاء اللغوية والتعبيرية.



النص:

الماء أصل الحياة وسر وجودها، بالقرب من أماكن توفره، شيدت معظم الحضارات الإنسانية تشييدا. يعظم شأنه عند فقدانه، ويعم خيره حين ينساب رقراقا يبعث الأمل في النفوس جميعها... إنه رحمة من رب العالمين، يروي الظمآنين، ويسقي النبات، ويولد الطاقة الكهربائية في السدود، ويحمل الجوّاري في المحيطات والبحار.

1- الشكل والفهم: (10ن)

- 1- اشكل النص شكلا تاما. (5ن)
- 2- ضع عنوانا مناسباً للنص (1ن) : الماء. أهمية الماء ...
- 3- ما هي أماكن تواجد الماء حسب النص: السدود - المحيطات - البحار.
- 4- اشرح: يروي: يسقي الجوّاري: السفن
- 5- ما ضد؟ شيد ≠ هدم. يعظم ≠ يصغر

التراكيب والصرف والتحويل (10ن)

1- استخراج من النص جملة اسمية منسوخة وضعها في الجدول التالي:

الناسخ	نوعه	اسمه	خبره	نوع الخبر
إن	ناسخ حرفي	به	رحمة	مفرد

2- أعرب ما تحته خط في النص:

- معظم: نائب الفاعل مرفوع بالضمة الظاهرة في آخره وهو مضاف. (1ن)
 تشييدا: مفعول مطلق منصوب بالفتحة الظاهرة في آخره. (1ن)
 جميعها: جميع: توكيد معنوي مجرور بالكسرة الظاهرة في آخره، وهو مضاف، ها: ضمير متصل مبني في محل جر مضاف إليه. (1ن)
 الكهربائية: نعت حقيقي تابع لمنعوتة في النصب. (1ن)
- 3- استخراج من النص جميع الكلمات المنسوبة: الإنسانية - الكهربائية. (2ن)
 - 4- استخراج من النص جميع الأفعال المزيدة: شيدت - ينساب - يولد. (3ن)
 - 5- استخراج من النص فعلين صحيحين سالمين: يبعث - يحمل.

الإملاء: (10ن):

- 1- ارسم همزة الوصل أو همزة القطع فيما يلي: (5ن)
 - البيئة نظيفة. - ابن احمد شجاع. - اجتهد التلميذ في دراسته. - ما اسمك يا امرأة؟ - انتبه
- 2- اكتب التاء بشكل صحيح في الكلمات التالية:
 فتيات- موت- عمارة- قضاة- قرأت- بيت- حياة- مائدة- كتبت- تلفزة.

التعبير الكتابي: (10ن)

- تراعى الجوانب التالية:
 الكتابة: (1ن) - التنظيم: (1ن) - الأفكار: (5ن) - سلاسة التعبير: (1ن) - الخلو من الأخطاء النحوية والإملائية: (2ن)



المراجع المعتمدة

- كتابي في اللغة العربية كتاب التلميذ .المستوى 6 ابتدائي.
- مرشدي في اللغة العربية كتاب التلميذ . المستوى 5 ابتدائي.
- الكامل في النحو والصرف و الإعراب . للأستاذ أحمد قبش.
- التطبيق النحوي و التطبيق الصرفي . لعبد راجحي.
- جامع الدروس العربية . لمصطفى الغلايني.

اللغة

اللغة هي أصوات يعبر بها كل قوم عن أغراضهم. وأنها أصوات يعبر بها كل قوم عن أغراضهم ولم تستطع التعريفات الحديثة للغة أن تتجاوز هذا التعريف الموضوعي، غير أن تعريف اللغة بوظيفتها يختلف عن تعريفها بحقيقتها وعلاقتها بالإنسان.. فاللغة هي الإنسان، وهي الوطن والأهل، واللغة التي هي نتيجة التفكير.. هي ما يميز الإنسان عن الحيوان وهي ثمرة العقل

خصائص اللغة العربية

إن اللغة العربية هي بحر زاخر من الألفاظ والمعاني والتراكيب. فهي أوسع لغات العالم بالمفردات والتراكيب. وفيها مدرج صوتي واسع تتوزع فيه مخارج الحروف توزيعاً متعادلاً واللغة للعربية تمتاز بالإيجاز، فهو صفة واضحة ومميزة فيها، فنستطيع بهذه الميزة إتمام المعنى المراد بعدد قليل من الألفاظ، أو تكثيف الكثير من المعاني بعدد قليل من المفردات والألفاظ إن صيغ الكلمات في العربية هي اتحاد قوالب للمعاني تصب فيها الألفاظ فتختلف في الوظيفة التي تؤديها فالناظر والمنظر والمنظر تختلف في مدلولها مع اتفاقها في أصل المفهوم العام الذي هو النظر. الكلمة الأولى فيها معني الفاعلية والثانية المفعولية والثالثة المكانية ولأبنية والقوالب وظيفية فكرية منطقية عقلية. لقد اتخذ العرب في لغتهم للمعاني العامة أو المقولات المنطقية قوالب أو الآلة - التفضيل - الحدث - المفعولية - المكان - الزمان - السببية - الحرفة - الأصوات - المشاركة - أبنية خاصة : الفاعلية إن الأبنية في العربية تعلم تصنيف المعاني وربط المتشابه منها برباط واحد، ويتعلم أبناء العربية المنطق والتفكير المنطقي مع لغتهم بطريقة ضمنية طبيعية فطرية .

