

المذكرة التربوية رقم 01

الكفاءة الشاملة: في نهاية السنة في نهاية السنة الرابعة من التعليم المتوسط ، يكون المتعلم قادرا على استغلال الخرائط والإحداثيات الجغرافية لإبراز أهمية الموقع وتنوع المجال الطبيعي للجزائر وصولا إلى تأمين جهود التنمية والحفاظ على الموارد الطبيعية **الكفاءة الختامية للمقطع :** يستغل الخرائط والإحداثيات الجغرافية لإبراز أهمية الموقع وتنوع المجال الطبيعي للجزائر

المادة: جغرافيا **المستوى:** رابعة متوسط **الأستاذة:** بروج نادية
المقطع الأول: المجال الجغرافي **الوضعية الأولى:** موقع الجزائر وأهميته **المدة الزمنية:** 01 سا

تقويم تشخيصي:-التضاريس: هي مظاهر السطح من السهول -الهضاب -الجبال .. **الموقع الفلكي:** تحديد مكان بواسطة خطوط الطول ودوائر العرض- **الموقع الجغرافي:** تحديد مكان بواسطة الاتجاهات الأساسية -- **حدد موقع الجزائر وخصائصها الطبيعية**

الوضعية المشكلية التعليمية الام والجزئية: شاهدت مع اخوك شريط وثائقي حول أهمية موقع الجزائر وخصائصها الطبيعية حيث ذكر المعلق "أن هذا الموقع جعل الجزائر محط اطماع القوى الاستعمارية عبر التاريخ . " فطلب منك اخوك تفسيره. **السندات:** وثائق من الكتاب المدرسي ص 10 الى 16 **التعليمية:** استعن بالسندات المناسبة للاجابة ع اسئلة اخوك.

مؤشرات الكفاءة للوضعية 01:
- يحدد الموقع الجغرافي للجزائر
- يحدد الموقع الجغرافي
- يستنتج أهمية الموقع الجغرافي للجزائر.

مركبة الكفاءة الأولى: يقدم عرضا يبرز فيه أهمية الموقع الجغرافي والفلكي للجزائر المفاهيم الأساسية :- العروض المعتدلة - العروض الحارة - التوقيت العالمي الموحد - الحضارة المتوسطية - الساحل الإفريقي - طريق الوحدة الإفريقية

الأســــــــــــــتانــــــــــــــا	التــــــــــــــلميــــــــــــذ
مرحلة الانطلاق	
- تقديم الوضعية المشكلية الانطلاقية- إثارة التلاميذ لعرض تصوراتهم	- قراءة الوضعية المشكلية الأم – مناقشتها وعرض فرضياتهم حولها
تقديم الوضعية المشكلية الجزئية -والتعليمية والسندات-الاستماع لعمل التلاميذ وتصويبه	- قراءة الوضعية- تقديم العمل المنجز - مناقشة وإثراء وتحسين محتمل
مرحلة بناء التعلمات	
السندات والتعلمات	المضامين المعرفية
التعليمية 01 : السندات ص 10 ، 11 حدد الموقع الجغرافي والفلكي للجزائر؟.	1 -الموقع الجغرافي الجزائر: تقع في شمال غرب إفريقيا يحدها شمالا على البحر الأبيض المتوسط ، جنوبا النيجر ومالي والجنوب الغربي موريتانيا ، شرقا تونس وليبيا ، غربا المغرب والصحراء الغربية. وتقدر مساحتها بـ 2.381.741 كلم 2
التعليمية 02: من السندات ص 10،13،14، 15 بين أهمية الموقع الجغرافي للجزائر.	2-الموقع الفلكي الجزائر : تقع في النصف الشمالي من الكرة الارضية ، تتحصر بين دائرتي عرض 19و 37 شمالا ،وبين خطي طول 12 شرقا و 9 غربا، ويمر بها خط غرينتش ومدار السرطان
	3-الأهمية الإقليمية: -تتوسط دول المغرب العربي(همزة وصل) - تشرف على البحر المتوسط وكثرة الموانئ الطبيعية. -اتساع الصحراء وسلاسل الجبلية -محور أساسي للتبادل و التعاون مع أوروبا 6-الأهمية القارية:- بوابة إفريقيا الشمالية - تربط موانئ الجزائر دول الساحل الإفريقي بموانئ أوروبا - تحتل الجزائر 8٪ من مساحة القارة.
	7-الأهمية العالمية: تربط بين قارات العالم القديم-ملتقى الطرق التجارية البحرية والبرية والجوية العالمية
مرحلة استثمار المكتسبات— الإدماج الجزئي -	
1-رسم خريطة الجزائر و وقع عليها الموقع الفلكي و الجغرافي 2- من خلال مكتسباتك القبلية وسندات كتاب الجغرافيا أكتب فقرة تبين فيها لماذا يعتبر موقع الجزائر سبب في تعرضها للاستعمار. 3- ابرز تأثير الموقع الفلكي ع المناخ بالجزائر	
المراجع:- المنهاج – المخططات السنوية جويلية 2021 – وثائق من موسوعة ويكيبيديا العالمية زين العابدين علي :الجزائر طبيعيا ، عبد الحميد دحمان: كتاب الواضح في الاجتماعيات -أطلس العالم 2004،قرص مضغوط	

المذكرة التربوية رقم 02

الكفاءة الشاملة: في نهاية السنة في نهاية السنة الرابعة من التعليم المتوسط ، يكون المتعلم قادرا على استغلال الخرائط والإحداثيات الجغرافية لإبراز أهمية الموقع وتنوع المجال الطبيعي للجزائر وصولا إلى تمييز جهود التنمية والحفاظ على الموارد الطبيعية **الكفاءة الختامية للمقطع:** يستغل الخرائط والإحداثيات الجغرافية لإبراز أهمية الموقع وتنوع المجال الطبيعي للجزائر

المادة: جغرافيا

المستوى: رابعة متوسط

الأستاذة: برجوج نادية

الموقع الأول: المجال الجغرافي **الوضعية الثانية:** التنوع والتباين الإقليمي في الجزائر

المدة الزمنية: 02 سا

الوضعية المشكلة التعليمية الجزئية بعد عودتك من رحلة مدرسية كانت وجهتها مدينة عنابة طلب منك استاذ الجغرافيا ان تكتب له مقالا عن الاختلاف والتباين الإقليمي في الجزائر من الشمال الى الجنوب **السندات:** وثائق من ص 17 الى 27

مؤشرات الكفاءة للوضعية 02 :
- يحدد الأقاليم التضاريسية والمناخية الكبرى
- يكتشف التباين والاختلاف بين القسمين.

مركبة الكفاءة الأولى ينطلق من الخصائص الطبيعية للتعرف على التنوع والتباين الإقليمي في الجزائر **المفاهيم الأساسية:** الأطلس التلي - الأطلس الصراوي - الهضاب العليا - الرق - العرق - الحمادة - كتلة الهقار - الشطوط

الأســــــــــــــتاذ	التـــــــــــــــــــــــــــــــلميذ
مرحلة الانطلاق	
تقديم الوضعية المشكلة الجزئية - تقديم التعليمية والسندات-الاستماع للعمل المنجز	- قراءة الوضعية- تقديم العمل المنجز - مناقشة وإثراء
مرحلة بناء التعلمات	
السندات والتعلمتات	المضامين المعرفية
التعليمة 01 انطلاقا من الخرائط المقطع التضاريسي والصور ص 19 إلى 24 حدد خصائص الاقاليم التضاريسية بالجزائر.	أولا: / الأقاليم التضاريسية الكبرى في الجزائر : I -تضاريس الإقليم الشمالي% 16 يمتد من الساحل إلى الأطلس الصراوي حديث التكوين ويتميز ب: 1-الجبال: تضم سلسلة الأطلس التلي منها: جبال جرجرة (بها قمة لالة خديجة 2308 م). وسلسلة الأطلس الصراوي منها وجبال الأوراس (بها قمة الشيلية 2328 م) 2-الهضاب العليا الشرقية والغربية تقع بين السلسلتين الجبليتين، وتتخللها شطوط وسبخات كشط الزاغر 3-السهول: تضم سهول ساحلية (ضيقة وتربتها خصبة) كسهل متيجة، وسهول داخلية واسعة ومنقطعة II-تضاريس الإقليم الجنوبي %84: يمتد من الأطلس الصراوي الى أقصى الجنوب، قديم التكوين: 1-الجبال: الطاسيلي و جبال الهقار التي بها أعلى قمة بالجزائر طاهاات أتاكور 2918م 2-الهضاب: منها هضاب بني ميزاب وهضبة تادميت 3-الحمادات: هي هضاب تغطيها صفائح من الصخور الجيرية مثل حمادة الذراع 4-السهول : اهمها سهل تنزروفت الذي يغطي الرق 5-الرق: مساحات واسعة يغطيها الحصى و تكون عادة خالية من الغطاء النباتي 6-العرق : وهو مساحات واسعة تغطيها كثبان رملية مثل العرق الشرقي الكبير، عرق الشاش 7-الشطوط: منخفضة مالحة تغمرها المياه احيانا مثل شط ملغين (-35م) يصب فيه وادي الجدي 8-الواحات : هي مناطق محدودة المساحة تتوفر على المياه و التربة الخصبة تشتهر بزراعة النخيل.
التعليمة 02: انطلاقا من خريطة ص 31 ما هي انواع المناخ بالجزائر ومميزاته كل اقليم؟	ثانيا/ الاقاليم المناخية في الجزائر : هناك ثلاثة أنواع للاقاليم المناخية: 1-مناخ البحر المتوسط : يسود أقصى الشمال الى غاية شمال الاطلس التلي ويتميز ب: صيف حار يميل للاعتدال رطب و شتاء دافئ يميل الى البرود أمطاره غزيرة قد تصل إلى 1000مم سنويا 2-المناخ القاري : يقع بين السلسلتين الجبليتين شبه جاف يتميز بصيف حار وشتاء بارد تتراوح التساقط به ما بين 600مم و400 ملم و تسقط به الثلوج والمدى الحراري ضئيل 3- المناخ الصحراوي: يقع جنوب جبال الاطلس الصراوي صيفه حار جاف وشتاء بارد جاف. واطواره نادرة وفجائية اقل 200مم وتكاد تكون معدومة في بعض السنوات، والمدى الحراري به كبير
التعليمة 03: انطلاقا من سندات استنتج مميزات المجاري المائية والغطاء النباتي والتربة بالجزائر	- المجاري المائية في الجزائر: وهي مياه تجري على سطح الارض وتسمى بالادوية وتتميز بقصرها وضيقها وتذبذبها وبالتالي لا تصلح للملاحة البحرية وهناك أودية شمالية منها: واد شلف وأودية داخلية منها وادي الواصل، وأودية صحراوية مثل واد بني مزاب -الغطاء النباتي في الجزائر: هي كل ما ينبت على سطح الارض من نباتات و يختلف الغطاء النباتي من الشمال إلى الجنوب ومن الشرق إلى الغرب من كثيف الى منعدم -التربة في الجزائر: الطبقة السطحية المفتتة وتندرج نوعية التربة بالجزائر من تربة فيضية وتربة حمراء باقاليم البحر المتوسط الى تربة سهبية ومالحة باقاليم السهوب الى تربة الواحات والتربة الرملية باقليم الجنوب
مرحلة استثمار المكتسبات-الادماج الجزئي	
-ابحث عن بعض مظاهر السطح بالجزائر وصنفها بين الاقليم الشمالي والجنوبي	
المراجع: - المنهاج – المخططات السنوية جويلية 2021 – وثائق من موسوعة ويكيبيديا العالمية زين العابدين علي :الجزائر طبيعيا ، عبد الحميد دحمان :كتاب الواضح في الاجتماعيات -أطلس العالم 2004، قرص مضغوط	

المذكرة التربوية رقم:03

الكفاءة الشاملة: في نهاية السنة في نهاية السنة الرابعة من التعليم المتوسط ، يكون المتعلم قادرا على استغلال الخرائط والإحداثيات الجغرافية لإبراز أهمية الموقع وتنوع المجال الطبيعي للجزائر وصولا إلى تبيين جهود التنمية والحفاظ على الموارد الطبيعية **الكفاءة الختامية للمقطع :** يستغل الخرائط والإحداثيات الجغرافية لإبراز أهمية الموقع وتنوع المجال الطبيعي للجزائر

المادة: جغرافيا **المستوى:** رابعة متوسط **الأستاذة:** بروج نادية **المقطع الأول:** المجال الجغرافي **الوضعية الثالثة:** التباين المناخي والشبكة الهيدروغرافية والغطاء النباتي **المدة الزمنية:** 01 سا

مؤشرات الكفاءة للوضعية 03 :

- يبرز تأثير المناخ على الشبكة الهيدروغرافية
- يستنتج تآثراته على الغطاء النباتي
- يستخلص العلاقة بين التساقط و التضاريس والغطاء النباتي

الوضعية المشكلية التعليمية الجزئية شاهدت رفقة اخيك شريط وثائقي حول المناخ بالجزائر فلاحظ اخيك الاختلاف المناخي الموجود بها فحاولت ان تشرح له سبب هذا الاختلاف وتأثيره على الشبكة الهيدروغرافية والغطاء النباتي. **السندات :** الوثائق ص32- 36 **التعليمية** اعتمادا على السندات ومكتسباتك القبلية بين تأثيرات المناخ على الشبكة الهيدروغرافية وعلاقة التضاريس بالغطاء النباتي والتساقط. .

مركبة الكفاءة: يربط العلاقة بين التنوع المناخي وتأثيره على الشبكة الهيدروغرافية والغطاء النباتي المفاهيم الأساسية : - الشبكة الهيدروغرافية -المجري المائية - الغطاء النباتي - التذبذب - الاودية الكاذبة - التدرج بالتساقط والغطاء النباتي والتضاريس

أســــــــــــتاذ	التــــــــــــلميذ
مرحلة الانطلاق	
تقديم الوضعية المشكلية التعليمية الجزئية - تقديم التعليمية والسندات-الاستماع للعمل المنجز	- قراءة الوضعية- تقديم العمل المنجز - مناقشة وإثراء وتصحيح محتمل
مرحلة بناء التعلمات	
السندات والتعلمتات	المضامين المعرفية
التعليمية 01: سند ص32 عرف الشبكة الهيدروغرافية	1-تعريف الشبكة الهيدروغرافية: هي عملية التوزيع الجغرافي للمجري المائية باختلاف انواعها واشكالها واختلاف مناطقها.
التعليمية 03: من خلال مكتسباتك القبلية والسندات ص 33- 34 بين العلاقة بين المناخ و الشبكة الهيدروغرافية و الغطاء النباتي.	2- العلاقة بين المناخ و الشبكة الهيدروغرافية (علاقة المناخ بالمجري المائية): تتأثر أودية الجزائر بالمناخ و التضاريس ونوع التربة بالمناخ حيث تفيض شتاء بسبب التساقط الكبير لامطار و نقل او تجف صيفا لندرة التساقط و بالتالي فهي متذبذبة لتذبذب التساقط ولذلك لا يوجد لدينا انهار بالجزائر واكبر واد بها هو واد شلف 725 كلم 3- العلاقة بين التضاريس وتنوع الغطاء النباتي: يتدرج الغطاء النباتي من الشمال إلى الجنوب ومن الشرق إلى الغرب على شكل نطاقات متطابقة مع تدرج سقوط الأمطار و التضاريس ونوعية التربة لذلك نجد ثلاث اقاليم نباتية وهي: ا- إقليم البحر المتوسط: به غطاء نباتي كثيف مثل غابات الصنوبر- الفلين - الزيتون ب- إقليم السهوب: نباتاته قليلة منها الحلفاء ، حشائش الاستبس . ج- إقليم الصحراء: منها النخيل و السدره
التعليمية 04: من السندات 36 بين كيفية تأثير التضاريس على التساقط .	4-العلاقة بين التساقط و التضاريس: أدى امتداد سلسلتي الأطلس من الشرق الى الغرب واتساع الصحراء جنوبا إلى تناقص سقوط الإمطار كلما اتجهنا جنوبا. ففي المناطق الساحلية المناخ يكون مطيرا وفي المناطق الداخلية شبه جاف وفي الصحراء نادر التساقط شتاء وصيفا
مرحلة استثمار المكتسبات-	
الإدماج: من خلال ما درست اكتب فقرة تبين فيها مميزات المجري المائية بالجزائر/ اعتمادا على الكتاب المدرسي صفحة:35 (حول المعطيات الواردة في الجدول إلى منحنيات بيانية في رسم بياني واحد	
المراجع:- المنهاج - المخططات السنوية جويلية 2021 - وثائق من موسوعة ويكيبيديا العالمية زين العابدين علي :الجزائر طبيعيا ، عبد الحميد دحمان: كتاب الواضح في الاجتماعيات -أطلس العالم 2004،قرص مضغوط	

المذكرة التربوية رقم 04

الكفاءة الشاملة: في نهاية السنة في نهاية السنة الرابعة من التعليم المتوسط ، يكون المتعلم قادرا على استغلال الخرائط والإحداثيات الجغرافية لإبراز أهمية الموقع وتنوع المجال الطبيعي للجزائر وصولا إلى تثمين جهود التنمية والحفاظ على الموارد الطبيعية **الكفاءة الختامية للمقطع:** يستغل الخرائط والإحداثيات الجغرافية لإبراز أهمية الموقع وتنوع المجال الطبيعي للجزائر

المادة: جغرافيا
المقطع الأول: المجال الجغرافي

المستوى: رابعة متوسط
الوضعية: إدماج كلي

مؤشرات الكفاءة للوضعية 03 :

- يقارن بين إقليمي التضاريس
- يتمكن التلميذ من تمثيل ثلاث معطيات بنحني واحد
- يتحكم في توزيع مظاهر السطح على خريطة الجزائر

الوضعية المشكلة التعليمية الجزئية في حوار مع زملائك واثناء المراجعة للاختبارات لفت انتباهك ان هناك اختلاف وتنوع في مظاهر الاقليم بالجزائر. فطلب منك زملائك ان توضح الامر بالاستعانة بالخريطة **التعليمية:** أجب على التعليمات التالية ليتضح الأمر لزملائك

أساس تاذ | التلميذ

مرحلة الانطلاق

تقديم الوضعية الجزئية - تقديم التعليمية والسندات - الاستماع للعمل - قراءة الوضعية - تقديم العمل المنجز - مناقشة وإثراء وتصحيح

مرحلة بناء التعلّيمات

المضامين المعرفية

السندات والتعلّيمات

1-صنف ما يلي حسب الجدول: العروق - الحمادة - الهضاب العليا - السهول الساحلية - الرق - شط الزاغر - الرق - الاطلس التلي - الهقار - الاطلس الصحراوي - هضبة تادميت - شط ملغيغ

النشاط الأول: اعتمادا على مكتسباتك القبلية صنف المظاهر الطبيعية التالية :

القسم الشمالي	القسم الجنوبي
- الهضاب العليا - السهول الساحلية - الرق - شط الزاغر - الاطلس التلي - الاطلس الصحراوي	العروق - الحمادة - الرق - الهقار - هضبة تادميت - شط ملغيغ

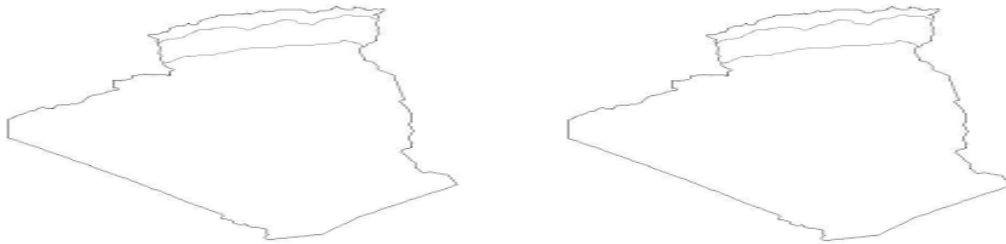
2-صنف ما يلي حسب الجدول:

واد غير - واد شلف - واد سيق - واد اغرغار - واد ميزاب - واد الساورة - واد سيبوس - واد الصومام - الواد الابيض

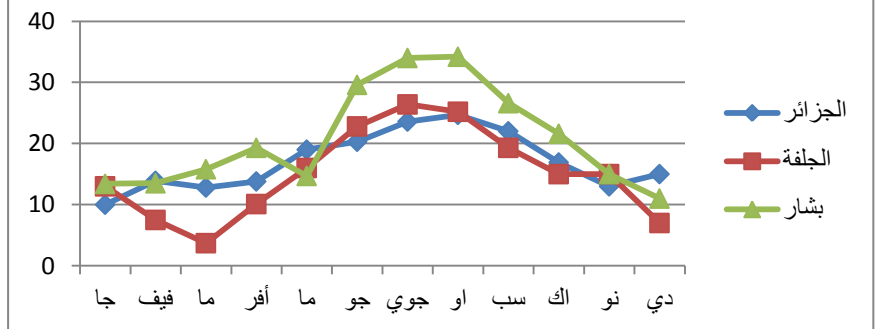
اوادية شمالية	اوادية جنوبية
واد شلف - واد سيق - واد سيبوس - واد الصومام - واد غير	واد اغرغار - واد ميزاب - واد الساورة - الواد الابيض

3- صنف ما يلي حسب الجدول : الظهرة، الأوراس، عمور، القصور، أولاد نايل، بني شقران، الونشريس، الأطلس البليدي، الونشريس النمامشة، جبال تلمسان

سلسلة الأطلس التلي	سلسلة الأطلس الصحراوي
الظهرة، تلمسان، بني شقران، الونشريس، الأطلس البليدي، الونشريس	الأوراس، عمور، القصور، أولاد نايل، النمامشة



النشاط الثاني: من خلال مكتسباتك القبلية عين موقع الجزائر و مظاهر السطح والمناخ على الخريطة



النشاط الثالث: اعتمادا على الكتاب المدرسي صفحة: 35 (حول المعطيات الواردة في الجدول إلى منحنيات بيانية في رسم بياني واحد)

منحني بياني يوضح درجات الحرارة في كل من العاصمة والجلفة وبشار

المراجع: - المنهاج - المخططات السنوية جويلية 2021 - وثائق من موسوعة ويكيبيديا العالمية زين العابدين علي: الجزائر طبيعيا ، عبد الحميد دحمان: كتاب الواضح في الاجتماعيات -أطلس العالم 2004، قرص مضغوط

المذكرة التربوية رقم 05

الكفاءة الشاملة: في نهاية السنة في نهاية السنة الرابعة من التعليم المتوسط ، يكون المتعلم قادرا على استغلال الخرائط والإحداثيات الجغرافية لإبراز أهمية الموقع وتنوع المجال الطبيعي للجزائر وصولا إلى تثمين جهود التنمية والحفاظ على الموارد الطبيعية **الكفاءة الختامية للمقطع:** يستغل الخرائط والإحداثيات الجغرافية لإبراز أهمية الموقع وتنوع المجال الطبيعي للجزائر

الأستاذة: برجوح نادية
المدة الزمنية: 01 سا

المستوى: رابعة متوسط
الوضعية الثانية: تقويم الكفاءة

المادة: جغرافيا
المقطع الأول: المجال الجغرافي

مؤشرات الكفاءة للوضعية: يكتب فقرة حول أهمية موقع الجزائر التباين التضاريسي والمناخي بالجزائر.

مركبة الكفاءة يقدم عرضا يبرز فيه أهمية موقع الجزائر
المفاهيم الأساسية: - الموقع - المظاهر التضاريسية - الأقاليم المناخية

التلميذ

الأستاذ

مرحلة الانطلاق

تقديم الوضعية المشكلة الجزئية - تقديم التعليمات والسندات-الاستماع للعمل المنجز - قراءة الوضعية- تقديم العمل المنجز - مناقشة وإثراء

مرحلة بناء التعلمات

المضامين المعرفية

السندات والتعلميات

السياق: شاهد اخوك شريط وثائقي حول أهمية موقع الجزائر وخصائصها الطبيعية حيث ذكر المعلق "أن موقع الجزائر وتباين أقاليمها التضاريسية والمناخية جعلها محط اطماع القوى الاستعمارية عبر التاريخ." فطلب منك اخيك تفسيراً.
السندات: مكتسباتك القبيلية والكتاب المدرسي
التعليمية: انطلقا من السندات و اعتمادا على مكتسباتك القبيلية اكتب فقرة حول أهمية موقع الجزائر والتباين الاقليمي بها.
الفقرة:

التعليمية 01: اكتب فقرة حول أهمية موقع الجزائر والتباين الاقليمي بها.

تعرضت الجزائر منذ القديم لكل انواع الاحتلال الروماني و الوندالي والبيزنطي و اخرها الاحتلال الفرنسي وذلك نظرا لأهمية موقعها وتنوع خصائصها الطبيعية ، فما أهمية موقع الجزائر وخصائصها الطبيعية؟
لموقع الجزائر أهمية قارية مثل اشرافها على البحر المتوسط وهمزة وصل بين الشرق والغرب وكذلك أهمية قارية حيث انها تحتل نسبة 8 % من مساحة القارة الافريقية وهي الاولي افريقيا وعربيا من حيث المساحة وكما انها تربط دول الساحل الافريقي بأوروبا ولها كذلك أهمية عالمية فهي ملتقى الطرق التجارية العالمية وتتوسط قارات العالم القديم. كما ان تنوع تضاريسها بين الاقليم الشمالي والجنوبي من سهول ساحلية مثل سهل متيجة وداخلية مثل سهل تلمسان وسلاسل الاطلس التلي والصحراوي مثل قمة لالة خديجة و هضاب عليا شرقية وغربية بينما يتميز الاقليم الجنوبي بكتلة الهقار و الطاسيلي التي بها اعلى قمة جبلية طاهات اناكور وبه كذلك عروق و حمادات مثل حمادة الذراع. وهذا التنوع في التضاريس أدى الى تنوع المناخ بين مناخ ممطر شمالا وقاري بين السلسلتين الجبليتين و صحراوي جنوبا وهذا التنوع مناخي ادي الى تنوع التربة والغطاء النباتي الذي يقل كلما اتجاننا جنوبا. وبذلك فان هذا الموقع والتنوع التضاريسي والمناخي جعل الجزائر فعلا محط اطماع القوى الاستعمارية قديما وحديثا.

المراجع:- المنهاج - المخططات السنوية جويلية 2021 - وثائق من موسوعة ويكيبيديا العالمية زين العابدين علي: الجزائر طبيعيا ، عبد الحميد دحمان: كتاب الواضح في الاجتماعيات -أطلس العالم 2004،قرص مضغوط