



سلسلة التنسيق العصبي الهرموني

تصميم الوثائق من طرف الاستاذ

لتلاميذ السنة الثانية

الاستاذ خير الدين سودة لعلوم الطبيعة و الحياة

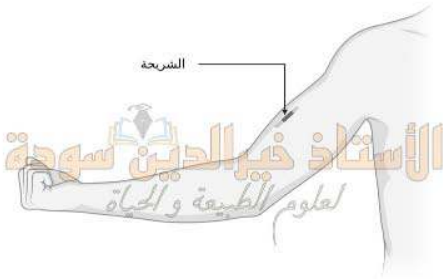
✉ khaireddinesouda23@gmail.com

التمرين الاول

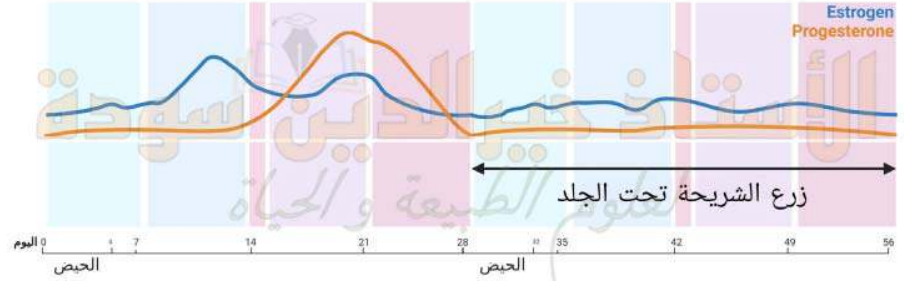
استطاع العلماء من خلال فهم الالية المتحكمة في وظيفة التكاثر عند الانثى من تطوير حبوب لمنع الحمل تهدف إلى تنظيم النسل، مع التطور التقني تم تطوير شرائح تزرع تحت جلد الجزء العلوي للذراع وتحرر باستمرار مادة تدعى (ليفونورجيستريل=Levonogestrel) كمختصر (LNG) الشريحة موضحة في الشكل (ب). لفهم آلية عمل هذه المادة نقترح عليك الدراسة التالية:

الجزء الأول :

تمت معايرة نسبة الهرمونات المبيضية عند أنثى عادية قبل وبعد زرع شريحة تحرر مادة (LNG) باستمرار في الدم، تمثل الشكل (ا) من الوثيقة (1) النتائج المحصل عليها.



الشكل (ب)



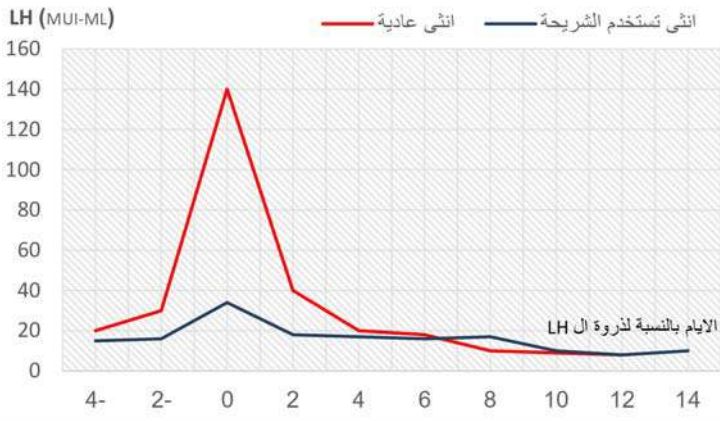
الشكل (ا)

الوثيقة (1)

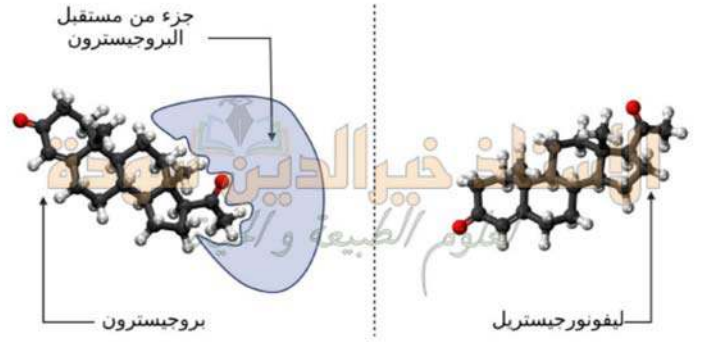
- انطلاقا من الشكل (ا) اقترح فرضيتين توضح الية عمل مادة الـ LNG .

الجزء الثاني :

تتميز الدراسة السابقة تمت معايرة نسبة إفراز LH عند أنثى عادية وأنثى تستعمل شريحة LNG النتائج موضحة في الوثيقة (3). كما تمت دراسة البنية الفراغية لمادة الـ LNG و هرمون البروجسترون بواسطة برنامج الراسنوب فتحصلنا على صور الوثيقة (4).



الوثيقة (3)



الوثيقة (4)

- صادق على إحدى الفرضيتين السابقتين حول آلية عمل مادة ال LNG اعتمادا على نتائج الوثيقتين (3) و (4) .

الجزء الثالث :

- لخص في مخطط تحصيلي تأثير مادة LNG على عمل المبيضين والمعقد تحت السريري-النخامي .

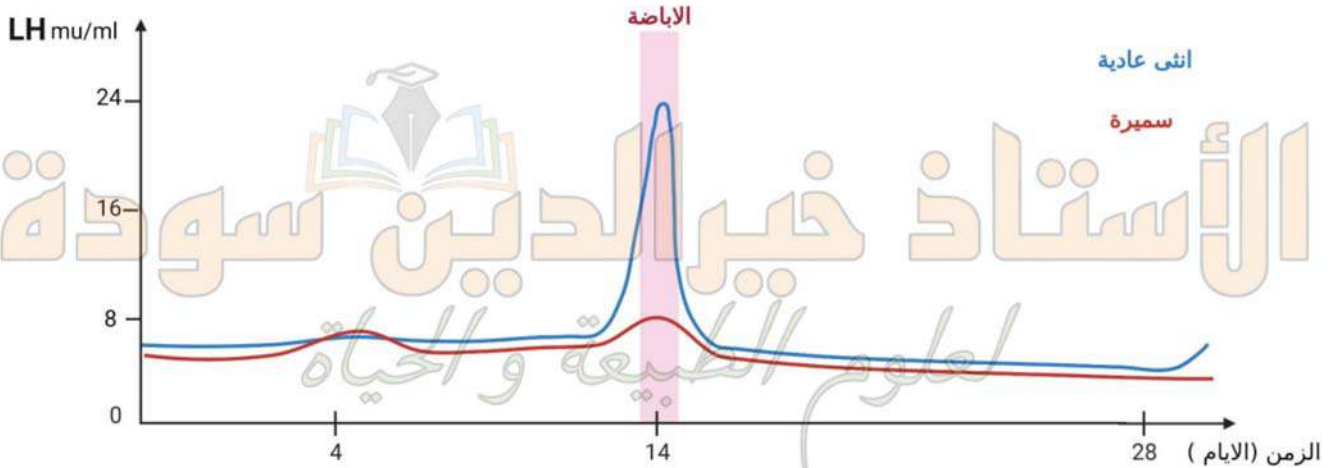
التمرين الثاني

كثيرة هي العوامل التي تسبب العقم L'infertilité عند النساء وتمنعهن من الأسرة التي حلمن بها وبغرض التعرف على بعض الأسباب المؤدية له نقترح عليك الدراسة التالية:

الجزء الأول:

سميرة مرأة تبلغ من العمر 32 سنة وهي لا تملك أطفالا بالرغم من أنها متزوجة منذ سنتين مع فاروق البالغ من العمر 36 سنة والذي لديه طفل من زواجه الأول. حلم سميرة هو إنجاب طفل، لكن بعد الانتظار علمت أن هذا التأخر عن الإنجاب هو أمر غير طبيعي فأصابها قلق جعلها تزور أخيرا طبيب أخصائيا في أمراض النساء، فأجرى لها فحصا طبيا معمقا حيث أظهر التصوير بالموجات فوق الصوتية échographie أن حجم المبيضين طبيعي كما وصف لها تحاليل دموية يومية لقياس تركيز هرمون LH لمدة شهر وهكذا ليتمكن من تحديد السبب الرئيسي للمشكلة.

تمثل الوثيقة (1) تركيز هرمون LH خلال الدورة الشهرية لسميرة و انثى عادية .



الوثيقة (1)

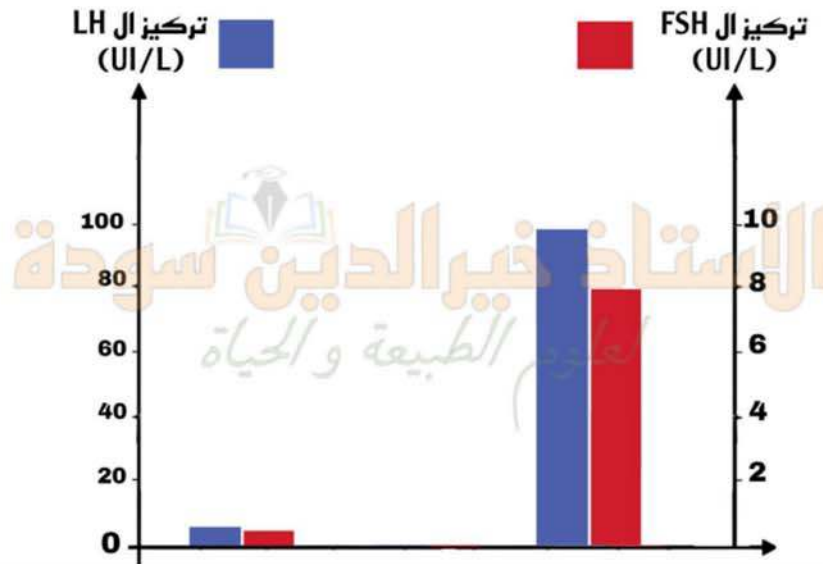
- اقترح الفرضية التي فسر بها الطبيب حالة سميرة بعد تشخيصها .

الجزء الثاني:

ليتعرف الطبيب على السبب الرئيسي لمشكلة عقم سميرة ويخضعها للعلاج المناسب قام بما يلي:
المرحلة 1: تم قياس تركيز الهرمونات النخامية قبل الحقن الهرمون العصبي (على اليسار) وبعد حقن الهرمون العصبي (على اليمين) والنتائج المحصل عليها موضحة في الوثيقة (2).

المرحلة 2: بعد تعرف الطبيب جزئيا على سبب العقم انطلقا من تشخيصه الجيد لحالة سميرة اتجه إلى اعتماد علاج يستند على دواء Clomifene و الذي يتكون من مادة تشبه جزيئة الاستراديول في البنية و العمل و يتم تناوله في الاسبوع الاول من الدورة حوالي اليوم 3 لمدة 5 ايام بحيث تحدث الاباضة بعد 6 ايام من تناول اخر حبة من الدواء وأخبرها بأنه قد يكون حلا لمشكلة عقمها. يمثل الشكل (1) صورة لهذا الدواء.

كما تم قياس تركيز الهرمونات المبيضية عند السيدة سميرة قبل وأثناء تلقي العلاج والنتائج موضحة في الشكل (ب) من الوثيقة (3)



الوثيقة (2)



الشكل (ب)

الوثيقة (3)



الشكل (1)

- اشرح آلية تأثير الدواء على الدورة الشهرية لسميرة مصادقا على صحة الفرضية المقترحة انطلاقا من الوثائق (2) و (3).

الجزء الثالث:

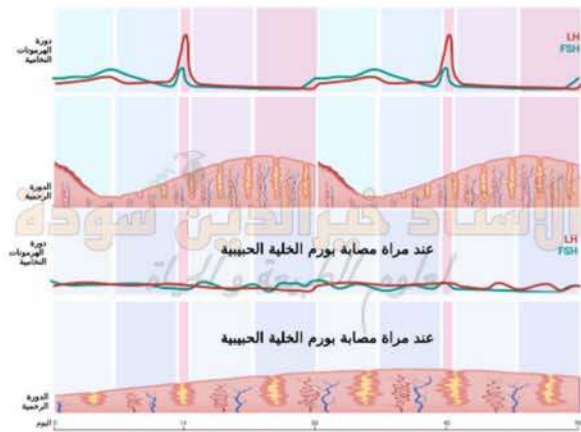
- بالاعتماد على الدراسة المقدمة ومكتسباتك أنجز مخططا توضح فيه آلية تنظيم الدورة المبيضية في حالة العلاج بدواء Clomifene.

التمرين الثالث (فكرة و اعداد الأستاذ)

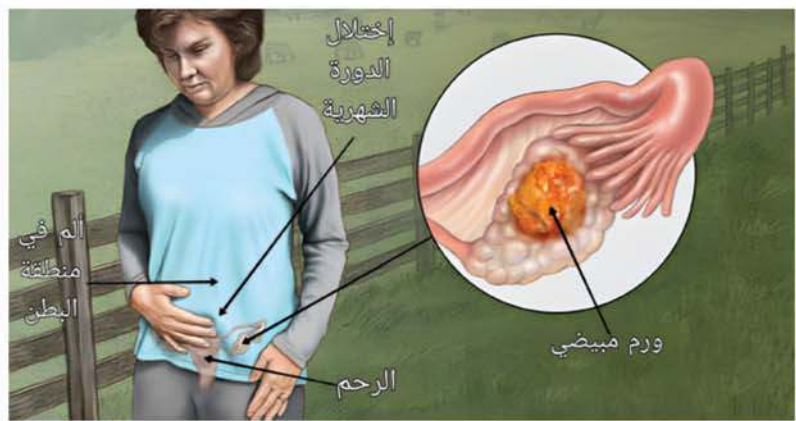
يتم تنظيم الدورة الشهرية عند الانثى بفضل العمل الدقيق و المتناسق للهرمونات المفرزة من عدة غدد في الجسم كذلك تدخل النظام العصبي لكن يمكن لهذا التوازن الدقيق ان يختل لعدة اسباب منها الاورام التي تصيب الجهاز التناسلي الانثوي لفهم كيفية تأثير هذه الاورام نقترح عليك الدراسة التالية لنوع منها :

الجزء الأول :

ورم الخلية الحبيبية granulosa cell tumors هو ورم نادر مميز عن بقية انواع الاورام يصيب المبايض تختلف اعراضه و تأثيراته حسب حجمه و مكان الاصابة به نجري دراسة لمعرفة الاعراض الاكثر انتشارا عند الاصابة بورم الخلية الحبيبية فنتحصل على النتائج الموضحة في الشكل (1) . نفيس كذلك قيم الهرمونات النخامية و تطور بطانة الرحم في مرأة سليمة و اخرى مصابة فنتحصل على المنحنيات الممثلة في الشكل (ب) من الوثيقة (1)



الشكل (ب)



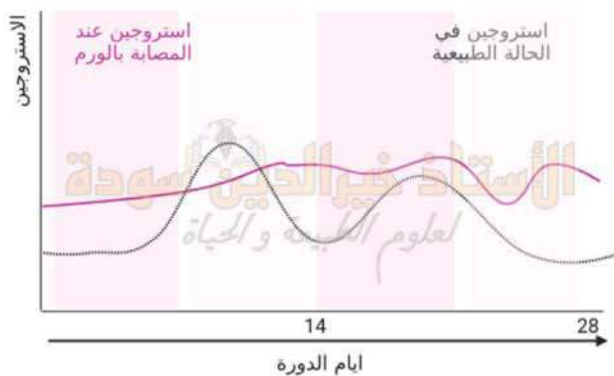
الشكل (1)

الوثيقة (1)

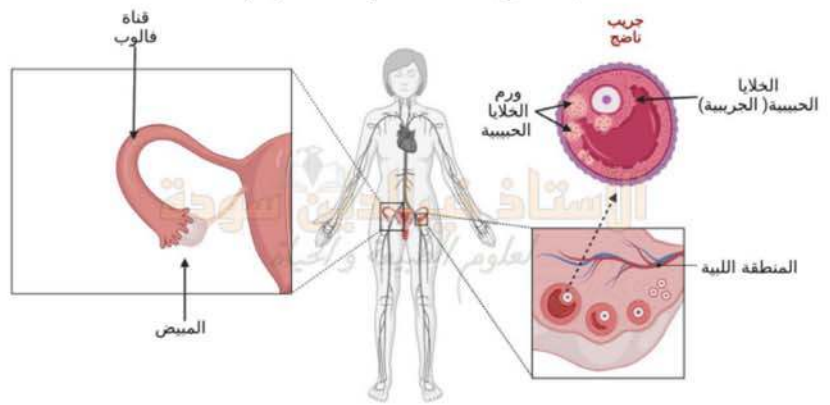
- إقتراح فرضية تفسر الخلل الهرموني الحادث عند المصابين بهذا الورم .

الجزء الثاني :

تم دراسة عينات من مبيض مرأة مصابة بهذا النوع من الاورام ، النتائج المحصل عليها موضحة في الشكل (1) . كذلك قياس هرمون الاستروجين عند الانثى المصابة بالورم النتائج موضحة في الشكل (ب)



الشكل (ب)



الشكل (1)

الوثيقة (2)

- باستغلالك للوثيقة (2) صادق على صحة الفرضية المقترحة .

الجزء الثالث :

- أنجز مخططا تشرح فيه كيفية تأثير ورم الخلية الحبيبية على التوازن الهرموني لافرازات الغدة النخامية

التمرين الرابع (فكرة و اعداد الأستاذ)

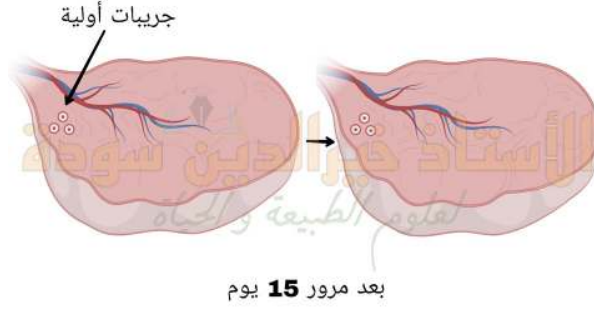
مرأة تبلغ من العمر 27 سنة قامت بمراجعة الطبيب بسبب أعراض غياب الصفات الجنسية الثانوية واختلال في الدورة الشهرية. بغرض التعرف على هذه الحالة المرضية نقترح عليك الدراسة التالية:

الجزء الاول :

طلب من المرأة إجراء قياس لتركيز بعض الهرمونات واستخلاص عينة من المبيضين ، نتائج قياس التركيز الدموي لهرمون الاستراديول لمدة 28 يوم و العينات ممثلة بالوثيقة (1)

مرأة سليمة	المرأة المصابة	التركيز الدموي للاستراديول ب pg/ml
المرحلة الجريبية – 32 الى 901 الاباضة – 80 الى 420 المرحلة اللوتينية – 22 الى 60	حوالي 12	

الشكل (ا)



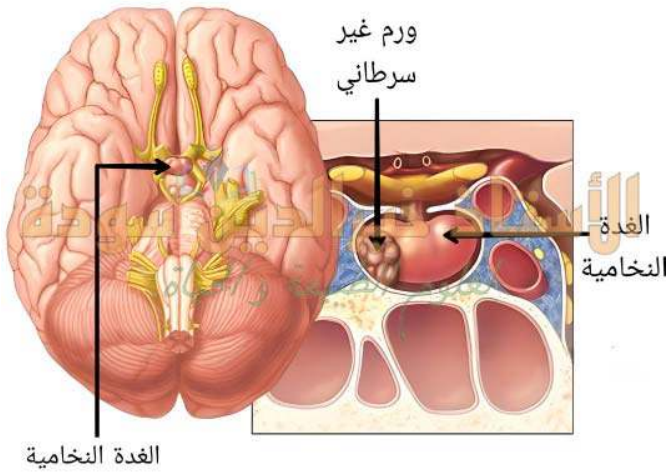
الشكل (ب)

الوثيقة (1)

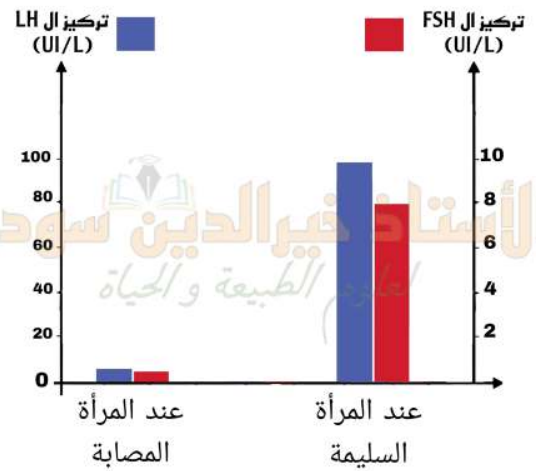
- اعتمادا على معطيات الوثيقة (1) اقترح فرضية حول سبب الحالة المرضية التي تمر بها المرأة

الجزء الثاني :

تم قياس التركيز الدموي لهرموني FSH و LH في بداية المرحلة اللوتينية عند المرأة المصابة . النتائج المحصل عليها ممثلة بالشكل (أ) بينما يمثل الشكل (ب) رسم تخطيطي تفسيري لحالة الغدة النخامية عند المرأة المريضة و ذلك بعد اجراء الفحوصات اللازمة و اخذ العينات .



الشكل (ب)



الشكل (ا)

الوثيقة (2)

- انطلاقا من الوثيقة (2) صادق على صحة الفرضية المقترحة سابقا .

الجزء الثالث :

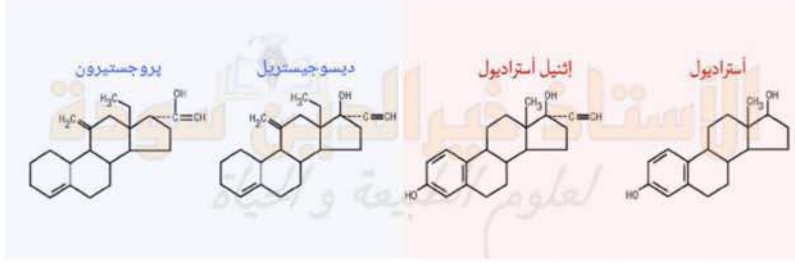
- اعتمادا على مكتسباتك و ماتوصلت اليه وضح بمخطط آلية التحكم في الافرازات الهرمونية المبيضية انطلاقا من المنطقة تحت السريرية في حالة المرأة السليمة و المصابة

التمرين الخامس

تفرز الغدة النخامية هرمونين محرضين للمناسل : الـ FSH الذي ينشط تطور الجريبات و الـ LH الذي تنبّه ذروته الإباضة و بالتالي التحكم في الدورة المبيضية و تنظيمها شهريا لكن يكمن لبعض الادوية تغيير هذا التنظيم الشهري بما يتناسب مع الفرد لفهم كيفية عمل هذه الادوية نقترح عليك الدراسة التالية :

الجزء الأول :

استعمال الحبوب المانعة للحمل Contraceptive pills مثل مرفيلون MARVELON يسمح بمنع الحمل .يمثل الشكل (ا) صورة لعلبة دواء موضح بها مكوناته بينما الشكل (ب) من الوثيقة (1) التركيب الكيميائي لمكونات حبوب من الحمل من نوع مورفيلون و هرمون الاستراديول و البروجستيرون .



الشكل (ب)



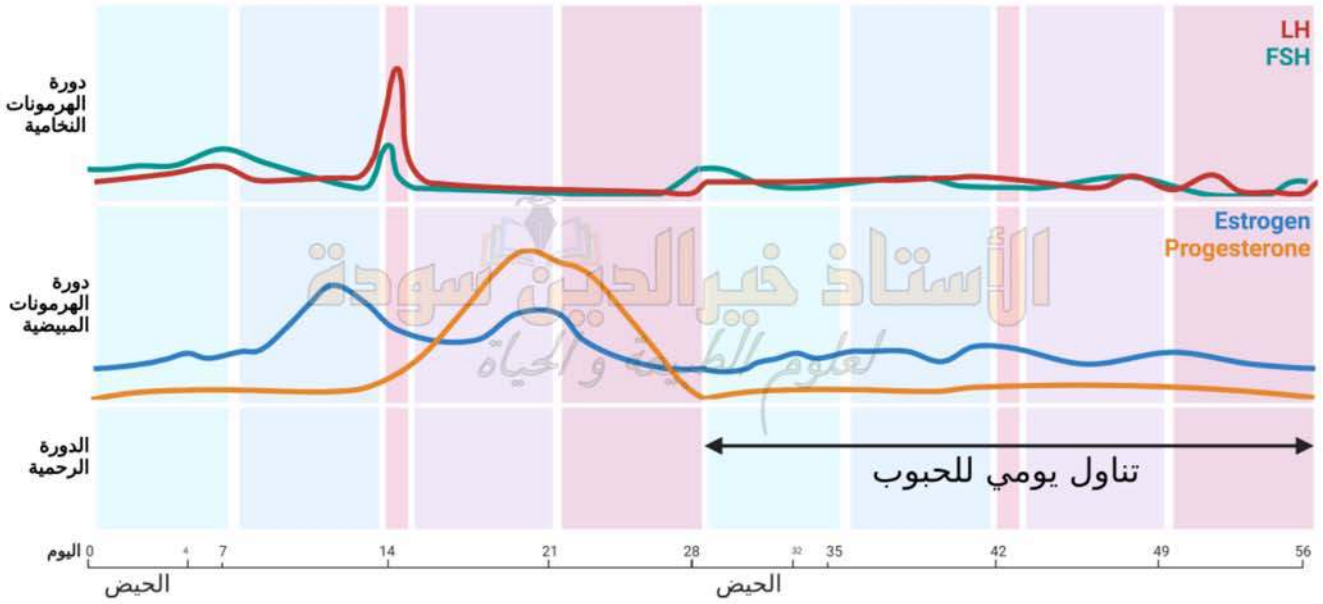
الشكل (ا)

الوثيقة (1)

- انطلاقا من دراسة الوثيقة (1) اقترح فرضية حول طريقة تأثير هذا الدواء.

الجزء الثاني :

لمعرفة كيفية تأثير هذا الدواء تم متابعة تركيز هرمونات المبيض و النخامية عند امرأة خلال دورة قبل تناول الدواء و دورة مع تناوله فحصلنا على المنحنيات الموضحة في الوثيقة (2) .



الوثيقة (2)

- صادق على صحة فرضيتك.

الجزء الثالث :

- انجز مخططا يوضح طريقة عمل الحبوب المانعة للحمل من نوع مرفيلون .

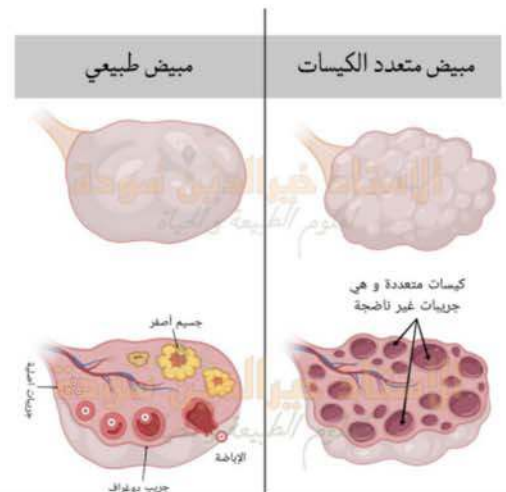
التمرين السادس (فكرة و اعداد الأستاذ)

تعد متلازمة المبيض متعدد الكيسات (PCOS) اضطراباً ينطوي على حدوث دورات حيض متباعدة أو غير منتظمة أو طويلة المدة، بالإضافة إلى اضطرابات في إفراز الهرمونات، من أسباب حدوثه مقاومة الانسولين، والالتهابات و العوامل الوراثية تظهر على المرضى اختلالات هرمونية تصيب جسم الانثى . من أجل فهم هذا المرض نقترح عليك الدراسة التالية:

الجزء الأول: نجري دراسة تشريحية لمبيض أنثى مصابة بمرض المبيض متعدد الكيسات ومبيض أنثى عادية، فنحصل على النتائج الموضحة في الشكل (1) . نقيس كذلك قيم الهرمونات النخامية في مرأة سليمة و اخرى مصابة فنحصل على الجدول الممثل في الشكل (ب) من الوثيقة (1)

الهرمون	القيم في مرأة سليمة	القيم في مرأة مصابة
FSH	3.0 - 20.0 IU/L	طبيعي إلى منخفض
LH	2.0 - 15.0 IU/L	مرتفع عن الطبيعي

الشكل (ب)

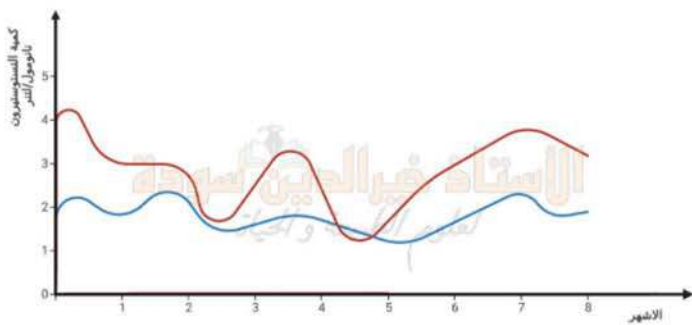
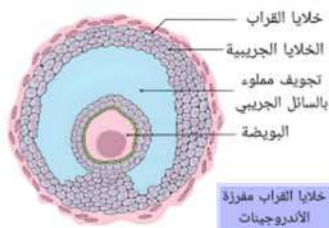


الشكل (1)

الوثيقة (1)

• إقترح فرضية حول الخلل الهرموني الحادث عند مرضى PCOS

الجزء الثاني: تم قياس النشاط الكهربائي للعصبونات تحت السريرية عند أنثى مصابة بمرض PCOS وأنثى عادية، النتائج المحصل عليها موضحة في الشكل (1) . كذلك قياس قيم الهرمون التستوستيرون عند الانثى المصابة بالمرض (بالاحمر) و الانثى السليمة (بالازرق) و هو هرمون ينتمي الى عائلة الاندروجينات يلعب عدة ادوار مهمة في جسم الانثى من صحة العظام تطور العضلات الى تنظيم الدورة الشهرية رفقة الهرمونات المبيضية الانثوية المعروفة الاستروجين و البروجيستيرون النتائج موضحة في الشكل (ب) مرفقة برسم تخطيطي يوضح بنية جريب قريب من اكمال النضج



الشكل (ب)

النشاط الكهربائي لعصبونات تحت السرير البصري عند مرأة سليمة



النشاط الكهربائي لعصبونات تحت السرير البصري عند مرأة مصابة



50 mv
500 ms

الشكل (1)

الوثيقة (2)

• باستغلالك للوثيقة (2) صادق على صحة الفرضية المقترحة .

الجزء الثالث :

• أنجز مخططا تبرز فيه العلاقة بين الافرازات تحت السريرية - النخامية و النشاط الجريبي للمبيض متعدد الكيسات

تعديل الاستاذ خيرالدين سودة (تابعونا على صفحة الفايسبوك او الانستغرام)

<https://www.facebook.com/khaireddinesouda23>

https://www.instagram.com/khaireddine_souda

