

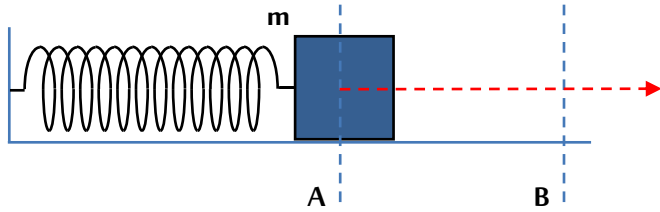
سلسلة تمارين الوحدة الأولى: مقارنة كيفية لطاقة جملة وانحفاظها

التمرين 01:

- يضغط راكب دراجة برجليه على دواسي العجلة الأمامية فتدور، مما يجعل الدراجة تندفع نحو الأمام، وأثناء دورانها تدير معها المنوب الكهربائي (بالتلامس والاحتكاك) الذي ينتج تيار كهربائي يغذي به المصباح، فيضيء مصباح الدراجة.
- 1- ما شكل الطاقة خلال هذه العملية لكل من: راكب الدراجة، الدراجة، المنوب، مصباح الدراجة.
 - 2- مثل السلسلة الطاقوية لهذه الظاهرة.
 - 3- هل توجد أثناء تحويلات الطاقة بين الجمل طاقة ضائعة؟ علل.

التمرين 02:

نضغط النهاية الحرة لنباض مثبت أفقيا من الطرف الأيمن بواسطة جسم كتلته m انطلاقا من الموضع B الذي يكون فيه النابض في حالة طول طبيعي حتى الموضع A، ثم نحرر الجسم ليتحرك تحت تأثير قوة النابض المضغوط.



- 1- مثل السلسلة الطاقوية لهذه الظاهرة (بعد تحرير الجسم).
- 2- في الموضع A ما شكل الطاقة التي تملكها الجملة:
أ- (جسم).
ب- (جسم + نابض).
- 3- ما الذي جعل الجسم يتحرك بعد تحريره؟
- 4- اكتب معادلة انحفاظ الطاقة بين الموضعين A و B باعتبار الجملة (جسم + نابض) معزولة.
- 5- بعد المرور من النقطة B عبر عن الحصيلة الطاوية للجملة في الحالتين:
أ- باعتبار الإحتكاكات مهملة.
ب- في وجود الإحتكاكات.

التمرين 03:

في إحدى المفاعلات النووية تحرر كتلة 1 kg من اليورانيوم طاقة قدرها $4,5 \times 10^{11}$ kJ يوميا تستعمل لإنتاج الطاقة الكهربائية للمدينة بمردود 30%.

نعرف المردود على أنه النسبة بين الطاقة المستهلكة والطاقة الكلية ونرمز له r أو ρ ونكتب: $\rho = \frac{E_{\text{المستهلكة}}}{E_{\text{الكلية}}}$.

- 1- ضع مخططا للسلسلة الطاقوية لهذه العملية.
- 2- احسب الاستطاعة النووية لهذا المفاعل النووي، ثم استنتج الاستطاعة الكهربائية المحصل عليها في كل يوم.
- 3- ما هو حجم المياه المخزنة في السد إذا استعملت لتوليد نفس الطاقة الكهربائية السابقة، علما أن المتر مكعب الواحد يكون طاقة قدرها 3×10^5 J؟ ماذا تستنتج؟

التمرين 04:

يخزن عمود كهربائي طاقة داخلية قدرها 320 kJ، فإذا استعمل هذا العمود في تغذية مصباح كهربائي استطاعة تحويله 6 W بحيث يشتغل في اليوم مدة 15 دقيقة. احسب الزمن اللازم لتوقف تغذية المصباح.

التمرين 05:

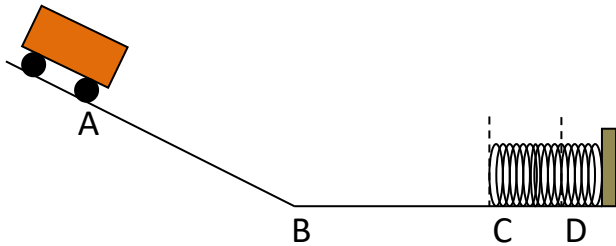
تسير عربة على مستو مائل انطلاقاً من الموضع A حيث تكون لديها سرعة، لتصل إلى الموضع C (النابط في حالة راحة) مروراً بالموضع B فينبسط النابط إلى أن تتوقف العربة في الموضع D، نعتبر السطح أملس (إهمال الاحتكاكات).
1- أكمل الجدول بتحديد أشكال الطاقة التي تمتلكها العربة في المواضع المبينة في الشكل.

D	C	B	A	
				عربة
				نابط
				عربة + أرض
				عربة + نابط
				عربة + نابط + أرض

2- مثل السلسلة الطاقوية بين الموضعين C و D.

3- مثل القوى المؤثرة على الجملة (عربة) في الموضع A ثم في الموضع D.

4- مثل الحصيلة الطاقوية واكتب معادلة انحفاظ الطاقة للجملة:



أ- (عربة) بين الموضعين A و B.

ب- (عربة + أرض) بين الموضعين A و B.

ج- (عربة + نابط) بين الموضعين C و D.

د- (نابط) بين الموضعين C و D.

5- ماذا تقول عن الجملة عربة بين الموضعين B و C.

التمرين 06:

نترك جسماً يسقط من الموضع A بدون سرعة ابتدائية فيمر بالموضع B ليسقط على الأرض في الموضع C (كما يوضحه الشكل).

A

B

C



نهمّل الاحتكاكات مع الهواء.

باعتبار الجملة (جسم) ثم الجملة (جسم + أرض):

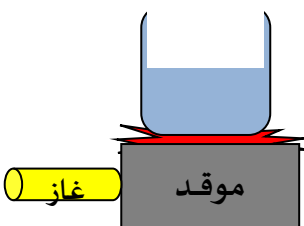
1- حدد أشكال الطاقة في الموضع A، B، C (لحظة سقوط الجسم على الأرض).

2- مثل الحصيلة الطاقوية بين الموضعين A و C.

3- بعد سقوط الجسم وسكونه بالنسبة للأرض، أين تذهب طاقته؟

التمرين 07:

نضع إناء به ماء فوق موقد متصل بقارورة غاز.



1- مثل السلسلة الوظيفية والطاقوية لهذا التركيب.

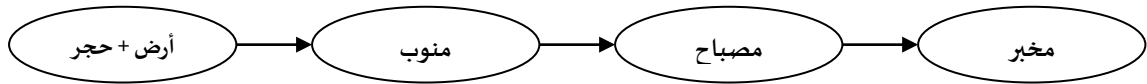
2- ذكر بمبدأ انحفاظ الطاقة.

3- مثل الحصيلة الطاقوية للتركيب.

4- اكتب معادلة انحفاظ الطاقة للجملة (الماء).

التمرين 08:

إليك مخطط السلسلة الطاقوية الذي يمثل تجربة اشتعال مصباح بواسطة سقوط حجر.



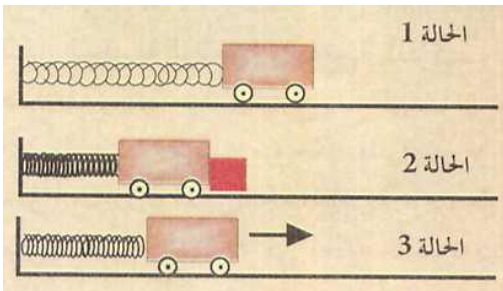
- 1- أكمل هذه السلسلة الطاقوية لهذا التركيب.
- 2- مثل الحصيلة الطاقوية للجملة (حجر+أرض) والجملة (مصباح).
- 3- ذكر بمبدأ انحفاظ الطاقة واكتب معادلة انحفاظ الطاقة لكل من الجملتين السابقتين.
- 4- إذا كانت قيمة الطاقة المحولة من طرف المنوب إلى المصباح في ظرف نصف ساعة هي 135 kJ. أ- احسب استطاعة التحويل للمصباح. ب- إذا كان المصباح يحول 98 kJ من الطاقة المقدمة إليه تحويلاً مفيداً، استنتج قيمة التحويل الحراري.
- 5- نفرض أن المنوب يتوقف عن الدوران فجأة، هل يتوقف المصباح عن الإنارة؟ علل.

التمرين 09:

تنطلق سيارة دون سرعة ابتدائية وتحت تأثير قوة محرك تصل سرعتها إلى قيمتها القصوى:

- 1- أعطِ السلسلة الطاقوية للتركيب باستعمال الجمل: محرك - عجلة - سيارة.
 - 2- مثل الحصيلة الطاقوية للجملة (سيارة).
 - 3- اكتب معادلة انحفاظ الطاقة لهذه الجملة.
- فجأة يفرمل السائق لوجود عائق فتتوقف السيارة تماماً عن الحركة. علماً أن المحرك يتوقف عن الدوران:
- 1- مثل الحصيلة الطاقوية للجملة (سيارة).
 - 2- اكتب معادلة انحفاظ الطاقة.

التمرين 10:



نجعل عربة محاذية لنايـبـ (الحالة 1)، ثم ندفعها حتى يصبح النايـبـ مضغوطاً ثم نضع أمامها حاجزاً (الحالة 2)، نحرر العربة في لحظة ما بنزع الحاجز فتنتطلق (الحالة 3).

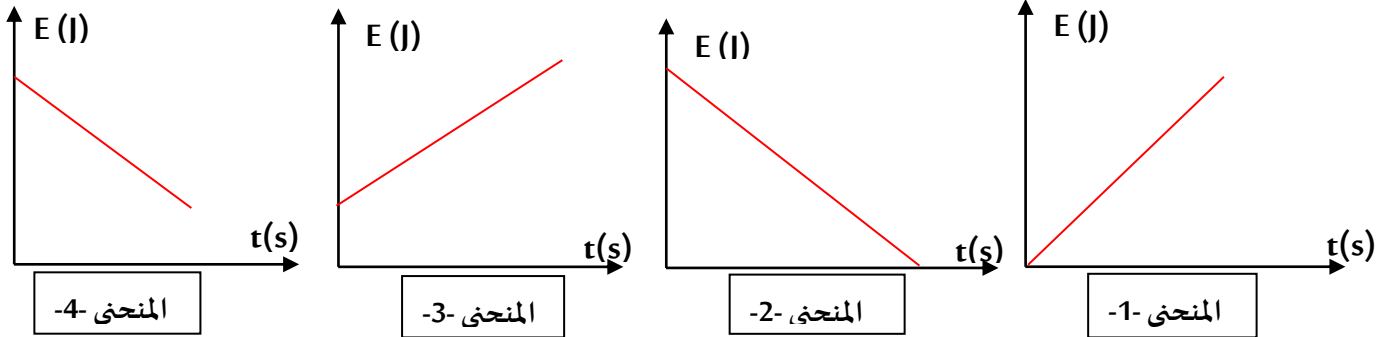
- 1- هل تكتسب العربة طاقة في الحالة 2؟
- 2- هل تكتسب العربة طاقة في الحالة 3؟ إذا كان الجواب بنعم: ما شكل هذه الطاقة؟ بماذا تتعلق؟ ومن أين اكتسبتها العربة؟
- 3- هل يملك النايـبـ طاقة في الحالة 2؟ إذا كان الجواب بنعم: ما شكل هذه الطاقة؟ بماذا تتعلق؟ ومن أين اكتسبها؟
- 4- هل يطبق النايـبـ قوة على العربة في الحالة 3؟ مثلها إن وجدت.
- 5- ما هو نمط تحويل الطاقة من النايـبـ إلى العربة في هذه الحالة؟ علل.
- 6- مثل السلسلة الطاقوية للتركيب.
- 7- في أي موضع تصبح الطاقة الكامنة المرورية للنايـبـ معدومة؟
- 8- مثل الحصيلة الطاقوية ثم اكتب معادلة انحفاظ الطاقة للجملة (عربة) ثم للجملة (عربة + نايـبـ) بين موضعي الحالة 2 و الحالة 3:

أ- في حالة إهمال الاحتكاكات.

ب- في حالة وجود احتكاكات.

التمرين 11:

يرسل لاعب كرة السلة كرة نحو السلة، المخططات التالية تبين تغير الطاقة الحركية والطاقة الكامنة الثقالية للكرة بدلالة الزمن.



1- في مرحلة صعود الكرة:

أ- انسب شكل المنحنى البياني الموافق لشكل الطاقة في هذه المرحلة.

ب- ما نمط التحويل الحادث في هذه المرحلة.

ج- مثل الحصيلة الطاقوية للجoule (كرة) ثم للجoule (كرة + أرض).

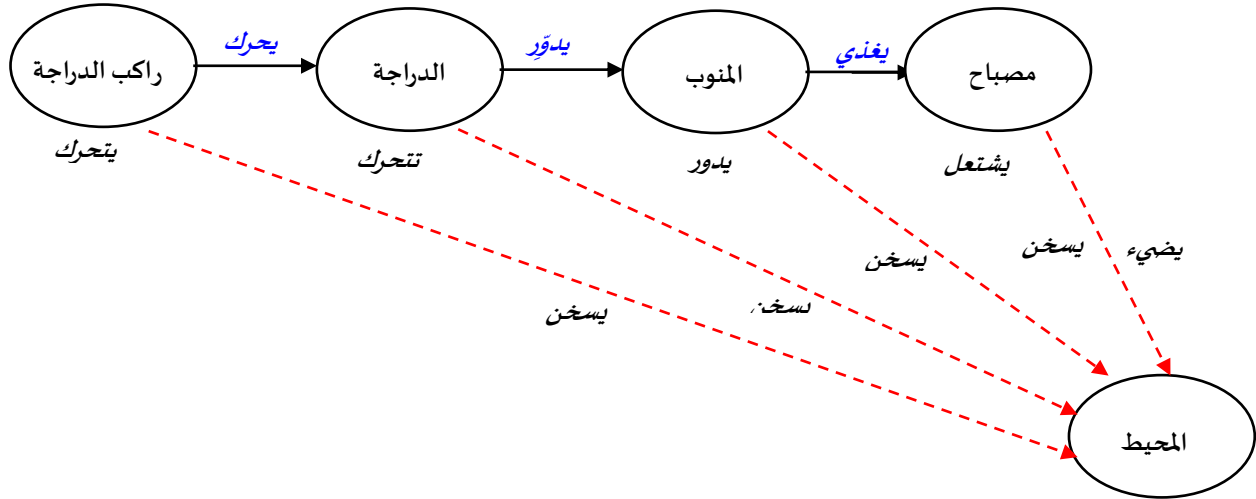
د- اكتب معادلة انحفاظ الطاقة لكل جملة من الجملتين السابقتين.

2- في مرحلة نزول الكرة: أجب على نفس الأسئلة السابقة.

حل بعض تمارين سلسلة الوحدة الأولى: مقارنة كيفية لطاقة جملة وانحفاظها

حل التمرين 01:

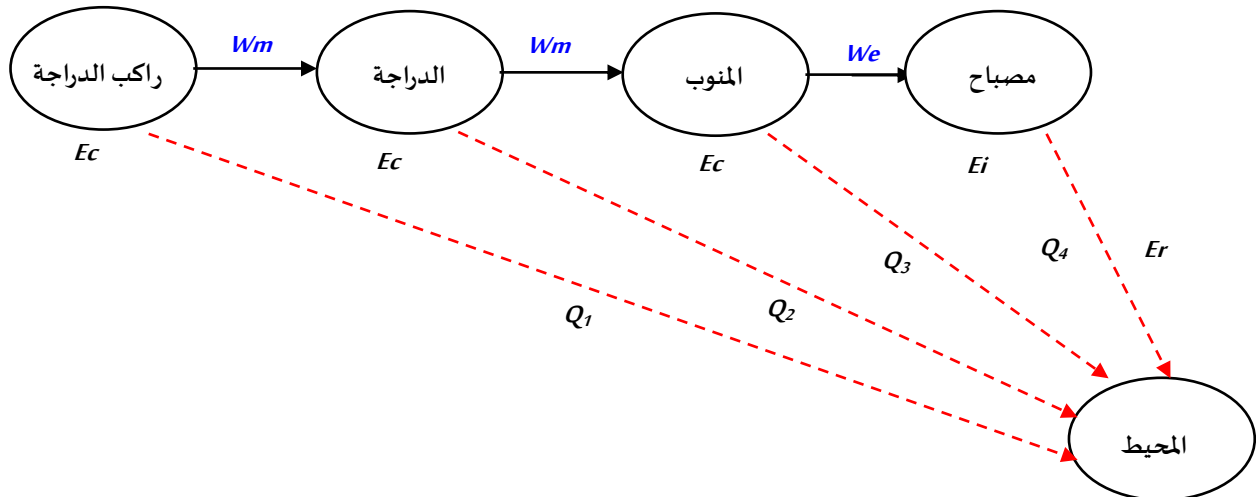
تذكير: تمثيل السلسلة الوظيفية لهذه الظاهرة.



1- شكل الطاقة خلال هذه العملية لكل من:

- راكب الدراجة: طاقة حركية E_c .
- الدراجة: طاقة حركية E_c .
- المنوب: طاقة حركية E_c .
- مصباح الدراجة: طاقة داخلية E_i .

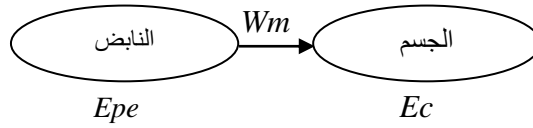
2- تمثيل السلسلة الطاقوية لهذه الظاهرة.



3- هل توجد أثناء تحويلات الطاقة بين الجملة طاقة ضائعة؟ علل.

نعم توجد طاقة ضائعة وهي على شكل حرارة. وذلك بسبب الاحتكاكات واشتعال المصباح وارتفاع درجة حرارة الدراج والمنوب.

1- تمثيل السلسلة الطاقوية لهذه الظاهرة (بعد تحرير الجسم).



2- في الموضع A، شكل الطاقة التي تملكها الجملة:

أ- (جسم): ليس لديه طاقة.

ب- (جسم + نابض): طاقة كامنة مرونية Epe.

3- الذي جعل الجسم يتحرك بعد تحريره:

الذي جعل الجسم يتحرك بعد تحريره هو تمدد النابض وذلك بتحويل الطاقة الكامنة المرونية المخزنة فيه بفعل انضغاطه إلى طاقة حركية اكتسبها الجسم عبر تحويل ميكانيكي.

4- كتابة معادلة انحفاظ الطاقة بين الموضعين A و B باعتبار الجملة (جسم + نابض) معزولة.

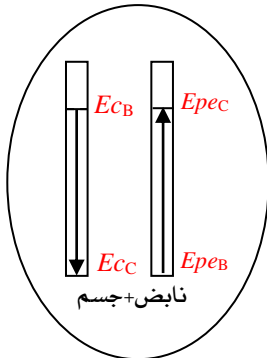
$$Epe_A + Ec_A = Epe_B + Ec_B$$

لأن في الموضع A الجملة ليس لديها طاقة حركية $Ec_A=0$ (الجسم لا تتحرك)

وفي الموضع B الجملة ليس لديها طاقة كامنة مرونية $Epe_B=0$ (النابض في طوله الأصلي).

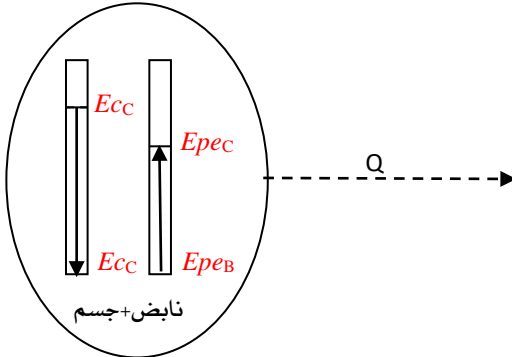
5- بعد المرور من النقطة B التعبير عن الحصيلة الطاوية للجملة في الحالتين:

أ- باعتبار الإحتكاكات مهملة.



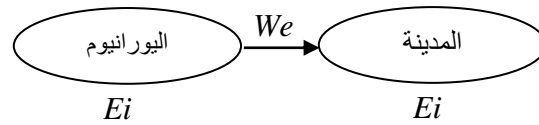
لتكن C موضع توقف الجسم بعد تمدد النابض من B.

ب- في وجود الإحتكاكات.



حل التمرين 03:

1- وضع مخطط للسلسلة الطاقوية لهذه العملية.



2- حساب الاستطاعة النووية لهذا المفاعل النووي ثم استنتاج الاستطاعة الكهربائية المحصل عليها في كل يوم.

$$P = \frac{E}{\Delta t} = \frac{4.5 \times 10^{11}}{24 \times 3600} = 5.21 \times 10^6 \text{ kW} \quad \text{الاستطاعة النووية اليومية } P$$

$$\rho = \frac{E'}{E} \rightarrow E' = \rho E$$

الاستطاعة الكهربائية اليومية P' :

$$P' = \frac{E'}{\Delta t} = \frac{\rho E}{\Delta t} = \rho \cdot \frac{E}{\Delta t} = \rho \cdot P = 0.30 \times 5.21 \times 10^6 = 1.56 \times 10^6 \text{ kW}$$

3- حجم المياه المخزنة في السد إذا استعملت لتوليد نفس الطاقة الكهربائية السابقة، علماً أن المتر مكعب الواحد يكون طاقة قدرها 3×10^5 J.

$$\rho = \frac{E'}{E} \rightarrow E' = \rho E = 0.30 \times 4.5 \times 10^{11} = 1.35 \times 10^{11} \text{ kJ} \quad \text{الطاقة الكهربائية المنتجة من طرف المفاعل:}$$

كل متر مكعب ينتج طاقة قدرها 3×10^5 J إذن لإنتاج $1.35 \times 10^{11} \text{ kJ}$ نحتاج حجماً من الماء قدره:

$$V = \frac{1.35 \times 10^{11} \times 10^3}{3 \times 10^5} = 4.5 \times 10^8 \text{ m}^3$$

الاستنتاج:

لإنتاج نفس الطاقة الكهربائية التي ينتجها 1kg من اليورانيوم عبر المفاعل النووي نحتاج إلى $4.5 \times 10^8 \text{ m}^3$ من الماء وهذا الرقم كبير جداً، وهنا تظهر فائدة التحولات النووية.

حل التمرين 04:

حساب الزمن اللازم لتوقف تغذية المصباح.

$$P = \frac{E}{\Delta t} \rightarrow \Delta t = \frac{E}{P} = \frac{320 \times 10^3}{6} = 5.33 \times 10^4 \text{ s} = \frac{5.33 \times 10^4}{60} \text{ min} = 888.33 \text{ min}$$

وفي كل يوم يشتغل 15min، إذن الزمن اللازم لتوقف المصباح عن العمل هو: $\Delta t' = \frac{888.33}{15} = 59.22 \text{ jours}$

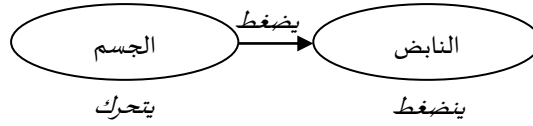
التمرين 05:

1- اكمال الجدول وذلك بتحديد أشكال الطاقة التي تمتلكها الجمل في المواضع المبينة في الشكل.

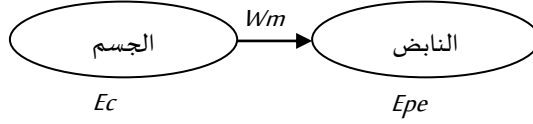
D	C	B	A	
/	Ec	Ec	Ec	عربة
Epe	/	/	/	نابض
/	Ec	Ec	Ec+Epp	عربة + أرض
Epe	Ec	Ec	Ec	عربة + نابض
Epe	Ec	Ec	Ec+Epp	عربة + نابض + أرض

2- تمثيل السلسلة الطاقوية بين الموضعين C و D.

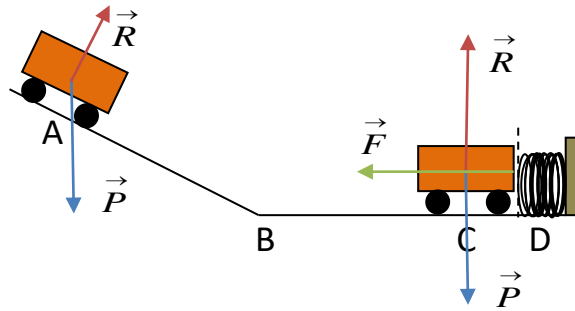
تذكير: السلسلة الوظيفية:



السلسلة الطاقوية:



3- تمثيل القوى المؤثرة على الجملة عربة في الموضع A ثم في الموضع D.



\vec{P} : ثقل العربة.

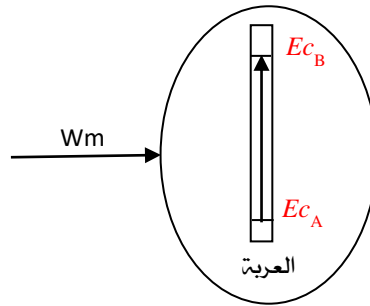
\vec{R} : تأثير فعل السطح على العربة.

\vec{F} : القوة التي يؤثر بها النابض على العربة.

4- تمثيل الحصيلة الطاقوية واكتب معادلة انحفاظ الطاقة للجملة:

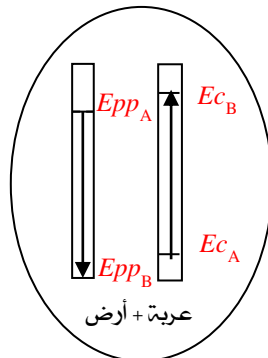
أ- (عربة) بين الموضعين A و B.

$$Ec_A + Wm = Ec_B$$

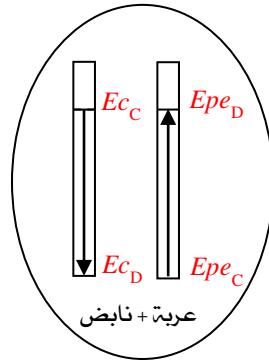


ب- (عربة + أرض) بين الموضعين A و B.

$$Epp_A + Ec_A = Epp_B + Ec_B$$

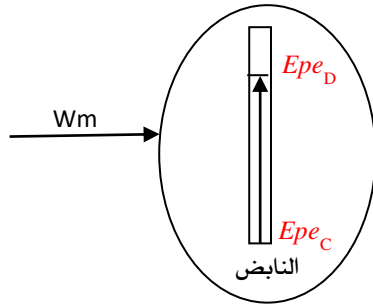


ج- (عربة + نابض) بين الموضعين C وD.



$$Epe_C + Ec_C = Epe_D + Ec_D$$

د- (نابض) بين الموضعين C وD.



$$Epe_C + Wm = Epe_D$$

5- ماذا تقول عن الجملة عربة بين الموضعين B وC؟

نقول عن الجملة أنها معزولة طاقياً فهي لا تتبادل طاقة مع الوسط الخارجي.

التمرين 06:

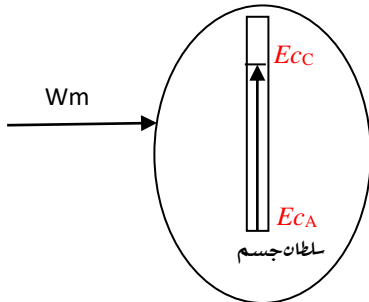
1- باعتبار الجملة (جسم) ثم (جسم + أرض):

1- تحديد أشكال طاقة الجملة في المواضع A; B; C لحظة سقوط الجسم على الأرض).

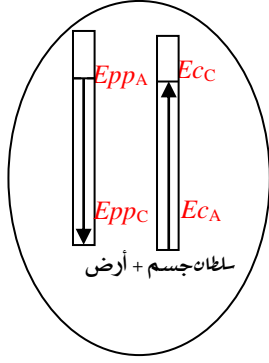
C	B	A	
E_C	E_C	/	جسم
E_C	$E_{pp} + E_C$	E_{pp}	جسم + أرض

2- مثل الحصيلة الطاقوية باعتبار كل جملة بين الموضعين A وC.

الجملة: (جسم):



الجملة (جسم+أرض):



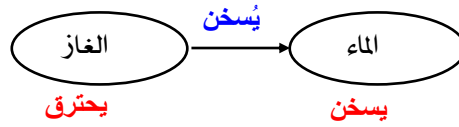
أ) بعد سقوط الجسم وسكونه بالنسبة للأرض أين تذهب طاقته؟
بعد سقوط الجسم وسكونه بالنسبة للأرض تذهب طاقته نحو الأرض.

التمرين 07 :

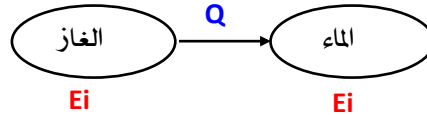
نضع إناء به ماء فوق موقد متصل بقارورة غاز.

1- مثل السلسلة الوظيفية والطاقوية لهذا التركيب.

تذكير: السلسلة الوظيفية:



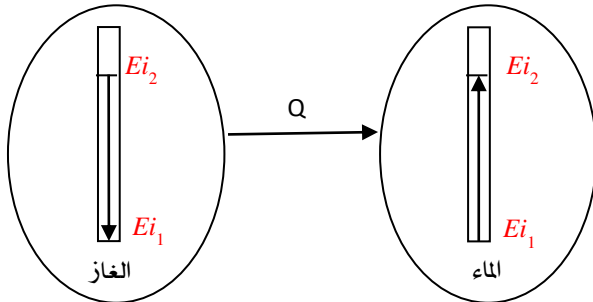
السلسلة الطاقوية:



2- التذكير بمبدأ انحفاظ الطاقة.

" الطاقة لا تستحدث ولا تزول ، إذا اكتسبت جملة ما طاقة أو فقدتها فإن هذه الطاقة تكون بالضرورة قد أخذتها من جملة (أو جمل) أخرى أو قدمتها لها " .

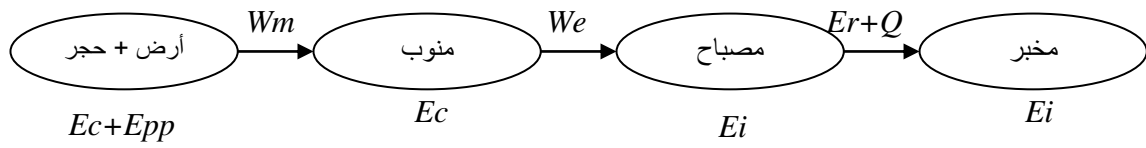
3- تمثيل الحصيلة الطاقوية للتركيب.



4- كتابة معادلة انحفاظ الطاقة للجملة الماء.

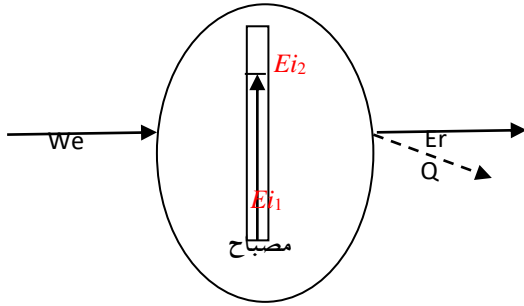
• الماء: $Ei_1 + Q = Ei_2$

1- اكمل هذه السلسلة الطاقوية لهذا التركيب.

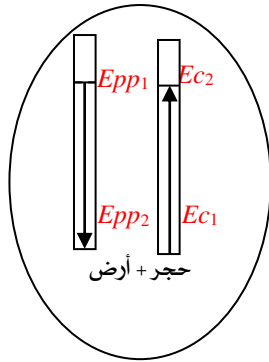


2- تمثيل الحصيلة الطاقوية للجملة (حجر+أرض) والجملة (مصباح).

الجملة: (مصباح):



الجملة (حجر+أرض):



3- التذكير بمبدأ انحفاظ الطاقة وأكتب معادلة انحفاظ الطاقة لكل من الجمل السابقة.

" الطاقة لا تستحدث ولا تزول ، إذا اكتسبت جملة ما طاقة أو فقدتها فإن هذه الطاقة تكون بالضرورة قد أخذتها من جملة (أو جمل) أخرى أو قدمتها لها " .

معادلات انحفاظ الطاقة:

• أرض + حجر: $Ec_1 + Epp_1 - Wm = Ec_2 + Epp_2$

• منوب: $Ec_1 + Wm - We = Ec_2$

• مصباح: $Ei_1 + We - (Er + Q) = Ei_2$

• مخبر: $Ei_1 + (Er + Q) = Ei_2$

4- إذا كانت قيمة الطاقة المحولة من طرف المنوب إلى المصباح في ظرف نصف ساعة هي 135 kJ.

(أ) - حساب استطاعة التحويل للمصباح.

$$P = \frac{E}{\Delta t} = \frac{135 \times 10^3}{30 \times 60} = 75W$$

(ب) - إذا كان المصباح يحول 98 kJ من الطاقة المقدمة إليه إلى تحويل مفيدة، استنتج قيمة التحويل الحراري.

الطاقة المفيدة هي التي تكون على شكل إضاءة (E_r إشعاع) أما الطاقة غير المفيدة فهي التي تكون على شكل حرارة (ارتفاع درجة حرارة المصباح Q) والطاقة الكلية المحولة هي مجموعهما أي: $Q + E_r = 135 \text{ kJ}$ ومنه قيمة التحويل الحراري هي: $Q = 135 - E_r = 135 - 98 = 37 \text{ kJ}$

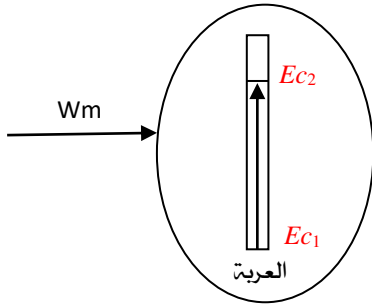
5- نفرض أن المنوب يتوقف عن الدوران فجأة، هل يتوقف المصباح عن الإنارة؟ علل.
نعم يتوقف المصباح عن الإنارة لأنه يتوقف الإمداد بالطاقة.

التمرين 09:

تنطلق سيارة بدون سرعة ابتدائية وتحت تأثير قوّة محرّكة تصل سرعتها الى قيمتها القصوى:
1- اعطاء السلسلة الطاقوية للجملّة: محرك - عجلة - سيارة.



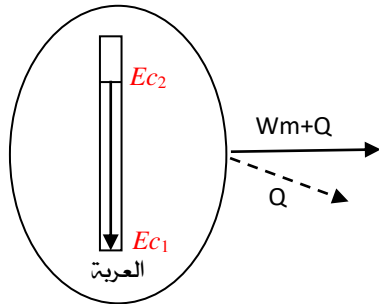
2- تمثيل الحصيلة الطاقوية للجملّة سيارة.



3- كتابة معادلة انحفاظ الطاقة.

$$E_{c1} + W_m = E_{c2}$$

فجأة لوجود عائق يفرمل السائق فتتوقف السيارة تماما عن الحركة علما أن المحرك يتوقف عن الدوران:
1- تمثيل الحصيلة الطاقوية للجملّة سيارة.



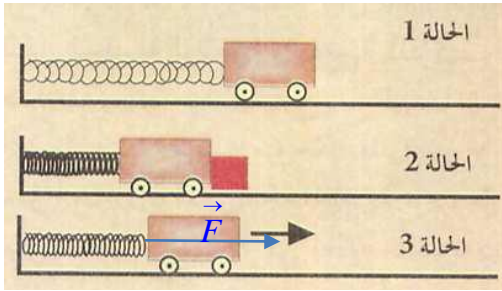
2- كتابة معادلة انحفاظ الطاقة.

$$E_{c1} - (W_m + Q) = E_{c2}$$

التمرين 10:

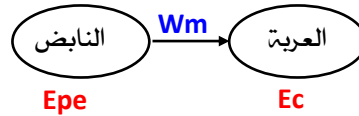
نجعل عربة محاذية لنابض (الحالة-1)، ثم ندفعها حتى يصبح النابض مضغوطا ثم نضع أمامها حاجزا (الحالة-2)، نحرر العربة في لحظة ما بنزع الحاجز فتنتقل (الحالة-3)

- 1- هل تكتسب العربة طاقة في الحالة 2؟ لا، لأنها ساكنة.
- 2- هل تكتسب العربة طاقة في الحالة 3؟ نعم، طاقة حركية تتعلق بكتلة العربة وسرعتها. اكتسبتها من دفع النابض لها فحول لها الطاقة الكامنة المرورية التي كانت مخزنة فيه.
- 3- هل يملك النابض طاقة في الحالة 2؟ نعم، طاقة كامنة مرورية، تتعلق بانضغاط النابض وطبيعته.



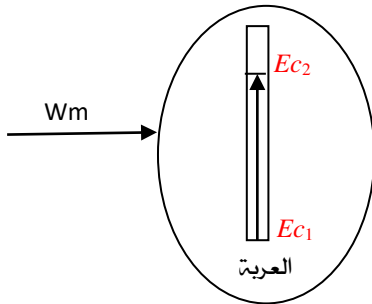
- 4- هل يطبق النابض قوة على العربة في الحالة 3؟ نعم التمثيل على الشكل.

- 5- نمط تحويل الطاقة من النابض إلى العربة في هذه الحالة هو تحويل ميكانيكي لوجود قوى.
- 6- تمثيل السلسلة الطاقوية للتركيب.



- 7- تصبح الطاقة الكامنة المرورية للنابض معدومة في الموضع الذي يصبح فيه النابض بطوله الأصلي.
- 8- مثل الحصيلة الطاقوية للجمل (عربة) بين موضعي الحالة 2 و الحالة 3.

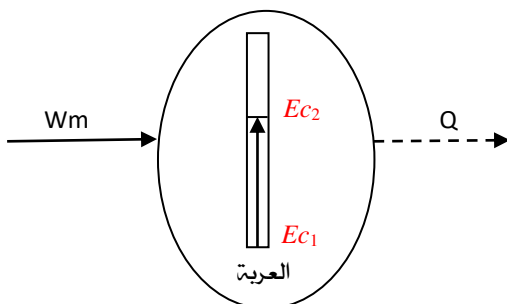
(أ)- في حالة إهمال الإحتكاكات.



معادلة انحفاظ الطاقة:

• العربة: $Ec_1 + Wm = Ec_2$

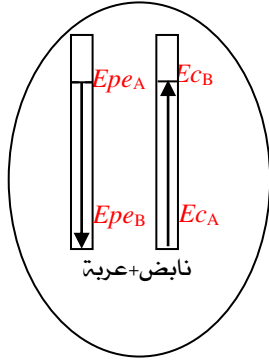
(ب)- في حالة وجود إحتكاكات.



معادلة انحفاظ الطاقة:

• العربة: $Ec_1 + Wm - Q = Ec_2$

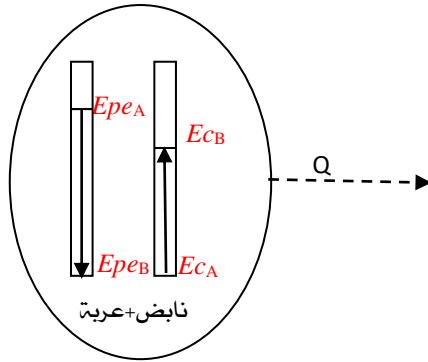
9- مثل الحصيلة الطاقوية للجملة (عربة + نابض) (أ)- في حالة إهمال الإحتكاكات.



معادلة انحفاظ الطاقة:

• نابض+عربة: $Ec_1 + Epe_1 = Ec_2 + Epe_2$

(ب)- في حالة وجود إحتكاكات.



معادلة انحفاظ الطاقة:

• نابض+عربة: $Ec_1 + Epe_1 - Q = Ec_2 + Epe_2$

10- كتابة معادلة إنحفاظ الطاقة للجمل السابقة في كل الحالات. انظر سابقا

التمرين 11 :

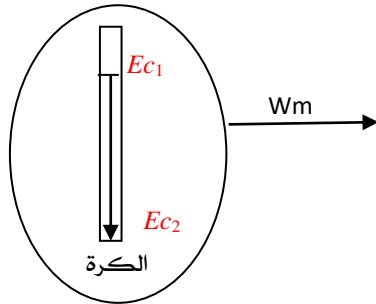
1- في مرحلة صعود الكرة:

أ- المنحنى البياني الموافق لشكل الطاقة في هذه المرحلة هو البيان -2- للطاقة الحركية والمنحنى -3- للطاقة الكامنة الثقالية.

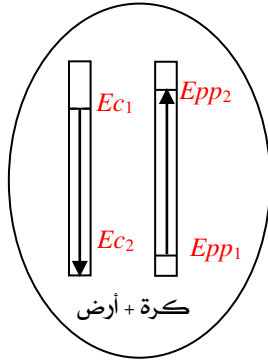
ب- نمط التحويل الحادث في هذه المرحلة هو تحويل ميكانيكي لوجود قوى.

ج- تمثيل الحصيلة الطاقوية للجملة كرة ثم للجملة (كرة + أرض).

الجملة (كرة) خلال مرحلة الصعود:



الجملة (كرة+أرض) خلال مرحلة الصعود:



د- كتابة معادلة انحفاظ الطاقة لكل جملة من الجمل السابقة.

• كرة: $Ec_1 - Wm = Ec_2$

• كرة + أرض: $Ec_1 + Epp_1 = Ec_2 + Epp_2$

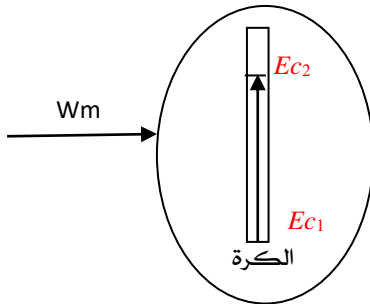
2- في مرحلة نزول الكرة: أجب على نفس الأسئلة السابقة.

(أ) المنحنى بياني الموافق لشكل الطاقة في هذه المرحلة هو المنحنى 1- للطاقة الحركية والمنحنى 4- للطاقة الكامنة الثقالية.

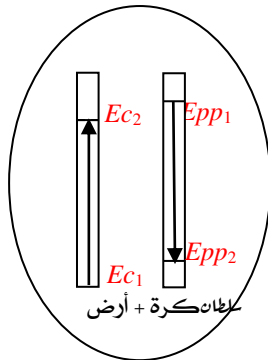
(ب) نمط التحويل الحادث في هذه المرحلة هو تحويل ميكلاينيكي لوجود قوى.

(ت) تمثيل الحصيلة الطاقوية للجملة كرة ثم للجملة (كرة+ أرض).

الجملة (كرة) خلال مرحلة النزول:



الجملة (كرة+أرض) خلال مرحلة النزول:



(ث) اكتب معادلة انحفاظ الطاقة لكل جملة من الجمل السابقة.

• كرة: $Ec_1 + Wm = Ec_2$

• كرة + أرض: $Ec_1 + Epp_1 = Ec_2 + Epp_2$