

المختصر

في الاقتصاد والمناجمت

للسنة الثالثة ثانوي

شعبة: التسيير والاقتصاد

✓ ملخص شامل لجميع الدروس في شكل مخططات

✓ وضعيات تقويمية بالحل خاصة بكل درس

من إعداد الأستاذ: رضا موسى

أدعية المراجعة والامتحانات

1- دعاء قبل الحفظ:

- (اللهم إني أسألك فهم النبيين وحفظ المرسلين والملائكة المقربين اللهم اجعل ألسنتنا عامرة بذكرك وقلوبنا بخشيتك وأسرارنا بطاعتك إنك نعم المولى ونعم النصير).

2- دعاء بعد الحفظ:

- (اللهم إني أستودعك ما قرأت وما حفظت وما تعلمت فرده لي عند حاجتي إليه إنك على كل شيء قدير وحسبنا الله ونعم الوكيل).

3- دعاء التوجه إلى الامتحان:

- (اللهم إني توكلت إليك وأسلمت أمري إليك لا ملجأ ولا منجى منك إلا إليك).

4- دعاء بدء الإجابة:

- (رب اشرح لي صدري ويسر لي أمري واحلل العقدة من لساني يفقهوا قولي).

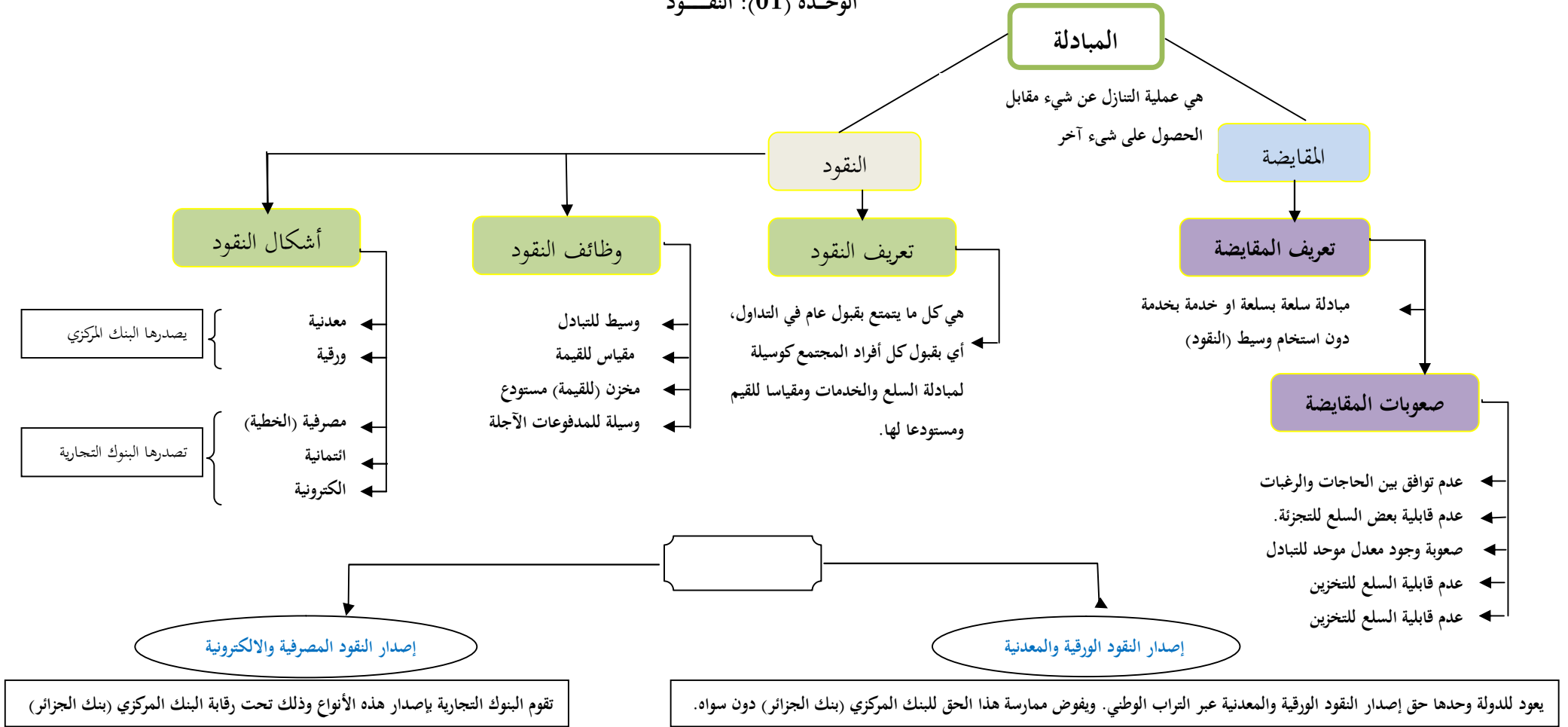
5- دعاء عند تعسر الإجابة:

- (لا إله إلا أنت سبحانك إني كنت من الظالمين).

6- دعاء الانتهاء من الإجابة:

- (الحمد لله الذي هدانا لهذا وما كنا لنهتدي لولا أن هدانا الله).

الوحدة (01): النقود



الكتلة النقدية

تعريفها: هي مجموعة من الوحدات النقدية أو الوحدات القائمة بوظائف النقود التي هي في حيازة مختلف الأعوان

مكوناتها	
القانونية النقود	الائتمانية النقود
وتشمل الأوراق النقدية والنقود المعدنية المساعدة	هي نقود غير قانونية وهي عبارة عن التزام من المصارف التجارية لدفع مبالغ معينة من النقود القانونية عند الطلب وهي تشمل جميع الودائع الجارية.

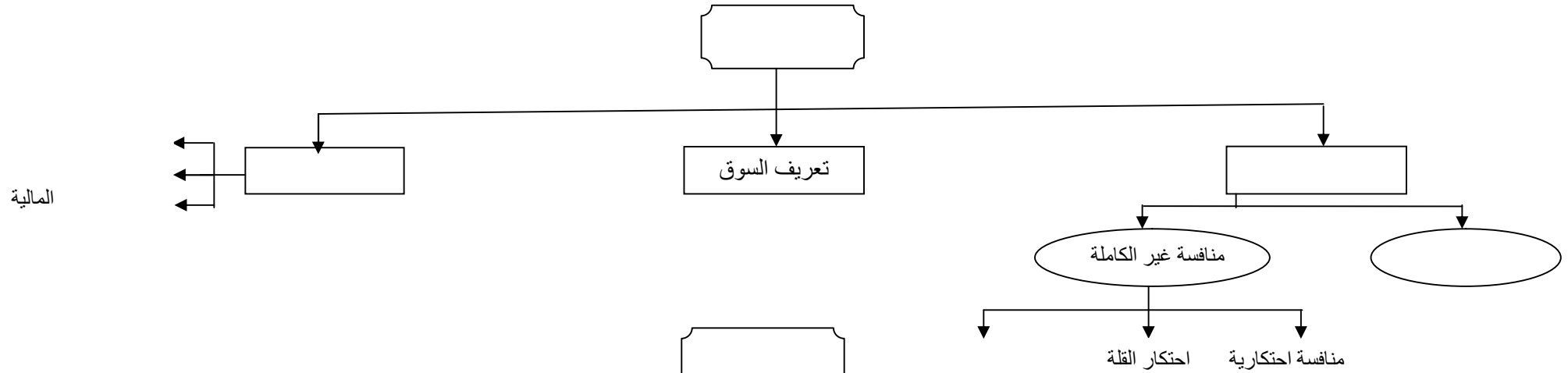
وضعية تقويمية

طلب منك اخوك ان تبحث له عن سيارة في المواقع الالكترونية الخاصة بالسيارات من اجل اقتناؤها وبعد بحث مطول وجدت له السيارة التي توافق متطلباته، واتفقت مع صاحب السيارة عبر الشبكة العنكبوتية على كل الشروط والتي من بينها الثمن النقدي

اعتمادا على ما درست اجب على ما يلي:

- 1- ما نوع المبادلة التي يتمحور حولها السند.
- 2- اذكر اشكال النقود التي تعرفها
- 3- ماهو الشكل الذي يبينه النص

ملخص الوحدة (02): السوق والأسعار

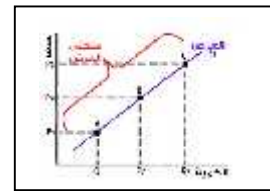


هو التعبير النقدي عن قيمة السلعة ()

تعريف السعر

عبارة عن كمية المعروضة من هذه السلعة عند سعر معين في وحدة زمنية معينة

يعبر عن العلاقة الطردية التي تربط بين الكمية المعروضة من سلعة ما وسعرها

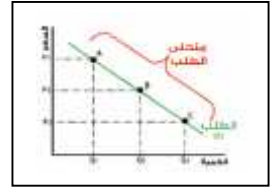


- سعر السلعة المعينة
- أسعار السلع الأخرى المكملة والبديلة ()
- توقعات المنتجين.

تعريف:
هي درجة استجابة عرض سلعة معينة للتغير الذي يطرأ على سعرها

عبارة عن الكمية المطلوبة من هذه السلعة عند سعر معين في وحدة زمنية معينة

يعبر عن العلاقة العكسية التي تربط بين الكمية المطلوبة من سلعة ما وسعرها

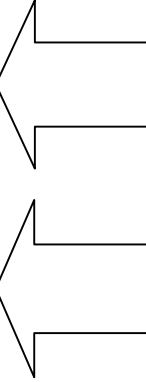


- سعر سلعة معينة.
- دخل المستهلك.
- الأوضاع الاجتماعية والثقافية مثل العادات والتقاليد والبديلة ()

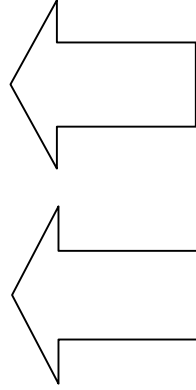
مرونة الطلب السعرية:	مرونة الطلب التقاطعية	مرونة الطلب الداخلية
هي درجة استجابة الطلب على سلعة معينة للتغيير الذي يطرأ على سعرها.	هي درجة استجابة الطلب على السلعة معينة (مثلا القهوة) للتغيير الذي يطرأ على سعر السلعة الأخرى البديلة (مثلا الشاي) أو المكملة (مثلا السكر)	هي درجة استجابة الطلب على سلعة معينة للتغير الذي يطرأ على الدخل النقدي للمستهلك.

ملخص الوحدة (02): السوق والأسعار

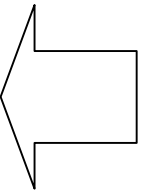
مرونة الطلب السعرية	مرونة الطلب التقاطعية	مرونة الطلب الداخلية
=التغير النسبي للكمية المطلوبة من سلعة ما/ التغير النسبي لسعر نفس السلعة. ملاحظة: تأخذ المرونة بالقيمة المطلقة	=التغير النسبي للكمية المطلوبة من سلعة ما/ التغير النسبي لسعر سلعة اخرى.	=التغير النسبي للكمية المطلوبة من سلعة ما/ التغير النسبي للكمية المطلوبة من سلعة ما/ التغير النسبي للدخل النقدي للمستهلك.
م < 1 الطلب كثير المرونة م > 1 الطلب قليل المرونة م = 1 الطلب متكافئ المرونة م = 0 الطلب عديم المرونة	م < 0 السلعتين متبادلتين (موجبة) م > 0 السلعتين متكاملتين (سالبة) م = 0 السلعتين مستقلتين (معدومة)	سالبة: سلعة منخفضة السعر (دنيا) موجبة: سلعة عادية م < 1 سلع كمالية م > 1 سلع ضرورية



مرونة العرض
=التغير النسبي للكمية المعروضة من سلعة ما/ التغير النسبي لسعر نفس السلعة حيث: التغير النسبي في الكمية = (كمية المقارنة - كمية الأساس) / كمية الأساس. التغيير النسبي في السعر = (سعر المقارنة - سعر الأساس) / سعر الأساس.
م < 1 العرض كثير المرونة م > 1 العرض قليل المرونة م = 1 العرض متكافئ المرونة م = 0 العرض عديم المرونة



تعريف	المنحنى الباني
هو ذلك السعر الذي يتحقق عنده التعادل بين الكمية المعروضة مع الكمية المطلوبة عن نفس السلعة. يحدد سعر التوازن بينا عندما يتقاطع منحنى العرض مع منحنى الطلب	

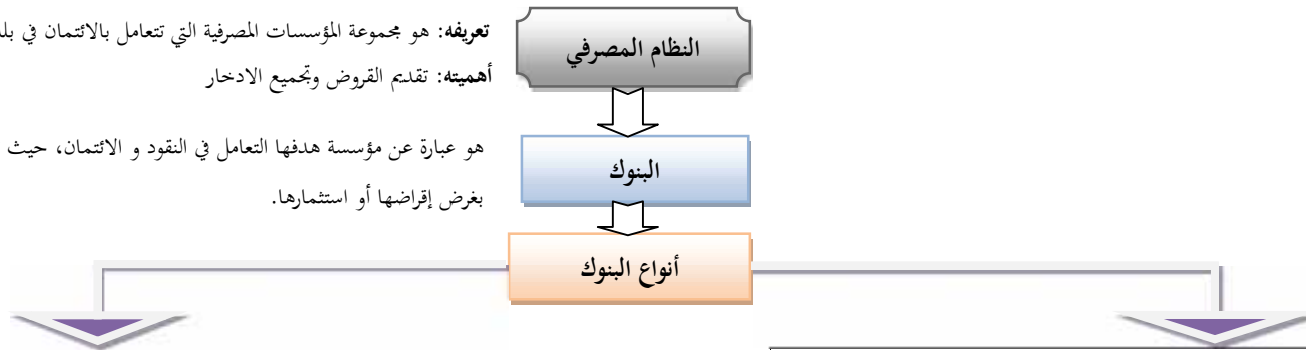


الحل	تطبيقات
مرونة الطلب السعرية = التغير النسبي للكمية المطلوبة من سلعة ما/ التغير النسبي لسعر نفس السلعة. = -0.2 / 0.1 = -0.5 وهي اقل من الواحد الصحيح الطلب قليل المرونة	إذا أدت زيادة وقود السيارات من 25 دج إلى 30 دج لتر الى انخفاض في الكمية المطلوبة من الوقود بنسبة 10% المطلوب: احسب المرونة السعرية للطلب وعلق على النتيجة
مرونة الطلب الداخلية = التغير النسبي للكمية المطلوبة من سلعة ما/ التغير النسبي للدخل النقدي للمستهلك. = 0.1/0.15 = 1.5 موجبة فهي سلعة عادية وبما أن المرونة أكبر من الواحد فهذه السلعة كمالية	إذا زاد دخل مستهلك ما بنسبة 10% ونتيجة لذلك زادت الكمية التي يشتريها من لحم الغنم بنسبة 15%
مرونة العرض = التغير النسبي للكمية المعروضة من سلعة ما/ التغير النسبي لسعر نفس السلعة = (-0.6)/(-0.4) = 1.5 نلاحظ أنها أكبر من الواحد إذن العرض كثير المرونة	تطبيق 04: لنفرض أن سعر الموز انخفض من 100 دج إلى 60 دج ونتيجة لذلك انخفضت الكمية المعروضة من 500 كغ إلى 200 كغ في اليوم المطلوب منك حساب مرونة العرض ماذا تلاحظ
مرونة العرض = التغير النسبي للكمية المعروضة من سلعة ما/ التغير النسبي لسعر نفس السلعة = (-35%) / (-20%) = 1.75	انخفضت الكمية المعروضة من السلعة (X) بمقدار (35%)، وذلك عند انخفاض سعرها بنسبة (20%). المطلوب إيجاد مرونة العرض للسلعة (X).

ملخص الوحدة (03): النظام المصرفي

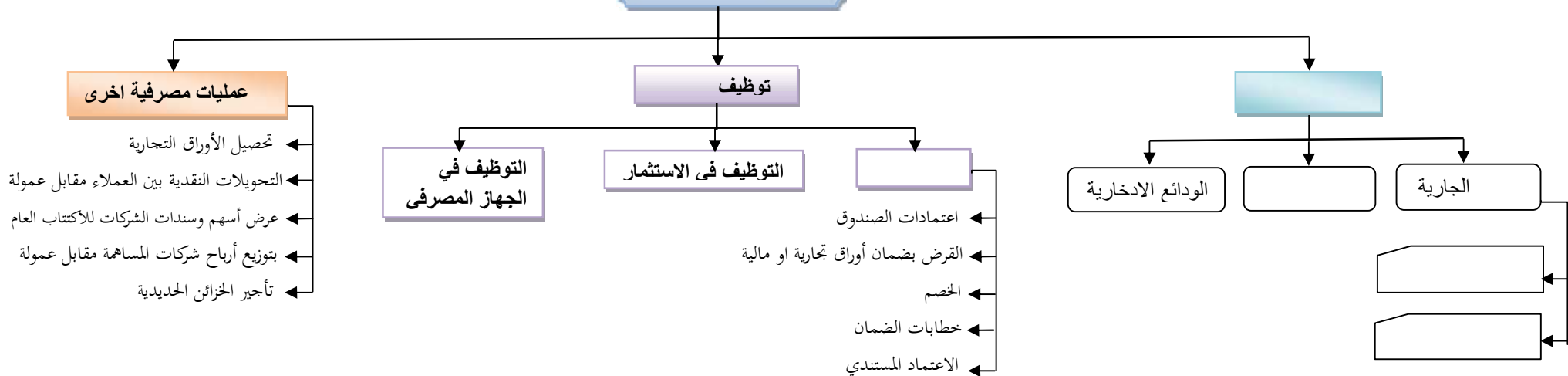
تعريفه: هو مجموعة المؤسسات المصرفية التي تتعامل بالائتمان في بلد أهميته: تقديم القروض وتجميع الادخار

هو عبارة عن مؤسسة هدفها التعامل في النقود و الائتمان، حيث تقوم بتجميع النقود الفائضة عن الحاجة بغرض إقراضها أو استثمارها.



المؤسسات المالية	البنوك المتخصصة (بنوك الأعمال)	البنوك التجارية (الودائع)	وظائفه الأساسية	البنك المركزي
عبارة عن أشخاص معنوية مهمتها العادية والرئيسية القيام بإعمال مصرفية ماعدا تلقي الودائع. تعتمد أساسا على رأسمالها وعلى المدخرات طويلة الأجل والاقتراض من غير مقابل فوائدها تتحملها هذه المؤسسة	عملياتها موجهة للمشاريع الاستثمارية ولهذا فهي تعتمد في إقراضها على رأسمالها بالدرجة الأولى وعلى الودائع طويلة الأجل والإقراض من الغير	وهي تلك الصارف التي تقوم بصفة معتادة بقبول الودائع من الأفراد والهيئات وتلتزم بدفعها عند الطلب أو في موعد متفق عليه وهي تقوم بعمليات القرض وكذا وضع وسائل الدفع تحت تصرف الزبائن	- الحق في إصدار العملة النقدية لذا يدعى ببنك الإصدار - يعتبر بنك البنوك (الإشراف والرقابة). - الترخيص بفتح البنوك والمؤسسات المالية وتعديل قوانينها الأساسية. - حماية زبائن البنوك والمؤسسات المالية. - بنك الحكومة حيث يقوم المصرف بمختلف الأعمال المصرفية الخاصة بالإدارة الحكومية	هو مؤسسة وطنية (يحكمه التشريع التجاري) تتمتع بالشخصية المعنوية والاستقلال المالي، هدفه الرئيسي هو خدمة الصالح الاقتصادي العام ولا يتعامل مع الأفراد.

العمليات المصرفية



ملخص الوحدة (04): التجارة الخارجية

التجارة الخارجية

التجارة الخارجية تعني مبادلة السلع والخدمات بين أشخاص طبيعيين أو معنويين يقيمون في دول مختلفة.

اهمية التجارة الخارجية

تأتي أهمية التجارة الخارجية من المزايا والايجابيات التي يستفيد منها كل بلد يقيم علاقات تجارية مع بلدان أخرى.

اسباب قيام التجارة الخارجية

- عدم استطاعة أي دولة تحقيق الاكتفاء الذاتي من جميع السلع والخدمات.
- توسع نشاط المؤسسات الاقتصادية أدى إلى زيادة حجم الإنتاج الذي أدى إلى البحث عن أسواق جديدة
- إن تقسيم العمل الدولي أدى إلى ظهور دول متخصصة في الإنتاج الزراعي وأخرى متخصصة في الإنتاج الصناعي.
- من مصلحة الدولة أن تخصص في إنتاج المنتج الذي يتميز بتكاليف نسبية أقل وتصدير الفائض منه، وتقوم باستيراد المنتجات التي يمكن إنتاجها محليا بتكاليف نسبية أعلى.

سياسة التجارة الخارجية

هي مجموعة الإجراءات والوسائل التي تتخذها الدولة لتعظيم العائد من علاقاتها التجارية مع العالم الخارجي بغية تحقيق مجموعة من الأهداف الاقتصادية خلال فترة زمنية معينة.

مبدأ حرية التجارة	مبدأ الحماية
يدعو هذا المبدأ إلى إلغاء كافة أشكال القيود على التجارة الخارجية وعدم التمييز في المعاملة بين السلع المنتجة في الخارج وبين السلع المنتجة محليا، وهذا لتحقيق أهداف معينة منها:	يدعو هذا المبدأ إلى تدخل الدولة عن طريق مجموعة من الإجراءات التي تتضمن جملة من القيود المختلفة على التجارة الخارجية لتحقيق أهداف معينة منها:
- الاستغلال الأمثل والعقلاني للثروات.	- حماية الصناعات المحلية الناشئة.
- انخفاض أسعار مختلف السلع والخدمات.	- حماية الأسواق المحلية من سياسة الإغراق التي تتبعها بعض الدول المصدرة لسلع رخيصة.
- الحد من الاحتكار.	- زيادة إيرادات الخزينة العمومية.
- إنعاش التجارة الخارجية بين دول العالم مما يؤدي إلى زيادة التنافس الدولي.	- تقليل الواردات بهدف تخفيف العجز في ميزان المدفوعات.

المنظمة العالمية

هي المنظمة العالمية الوحيدة التي تهتم بالقوانين التجارية ما بين الدول وتعتبر منبرا للمفاوضات التجارية الدولية، تأسست هذه المنظمة عام 1995 وقد حلت محل الاتفاقيات العامة للتعريفات الجمركية

دورها

- أ- تحرير التجارة الدولية.
- ب- مراقبة مدى تنفيذ الاتفاقيات التجارية بين الدول.
- ج- الفصل في النزاعات التجارية الدولية.
- د- تطبيق قرارات تسوية المنازعات.

ميزان المدفوعات

هو سجل تسجل فيه القيم النقدية لمختلف المعاملات الاقتصادية التي تتم بين الأعوان المقيمين في دولة ما والغير المقيمين فيها (العالم الخارجي) خلال فترة معينة عادة ما تكون سنة ويقوم على مبدأ القيد

مكوناته

أ- الحساب الجاري: يتضمن 3 عناصر هي:

- 1- الميزان التجاري:** يتضمن حركة الصادرات من السلع والتي ينتج عنها استلام الأموال من الخارج (معاملات دائنة) والواردات من السلع والتي ينتج عنها دفع الأموال إلى الخارج (معاملات مدينة).
- 2- ميزان الخدمات:** ويتضمن حركة الصادرات من الخدمات (معاملات دائنة) والواردات من الخدمات (معاملات مدينة) ومن أمثلة الخدمات: النقل والتأمين.. الخ
- 3- ميزان التحويلات من جانب واحد:** التحويلات الآتية من الخارج تسجل في جانبه الدائن والتحويلات نحو الخارج تسجل في الجانب المدين

ب- ميزان رؤوس الأموال: ويتضمن العناصر التالية:

- تغيرات أصول البلد في الخارج وتغيرات الأصول الأجنبية في البلد. - الاستثمارات المباشرة. - المشتريات والمبيعات من الأوراق المالية.

توازنه

يمكن التمييز بين 3 حالات هي:

- أ- حالة التوازن:** معناها أن حقوق الدولة على العالم الخارجي مساوية لالتزاماتها تجاه العالم الخارجي وهذا يدل على كفاءة الأداء الاقتصادي للبلد.
- ب- حالة وجود فائض:** وهي تعني أن حقوق الدولة على العالم الخارجي أكبر من التزاماتها تجاه العالم الخارجي وهذا يدل على أن الدولة لم تنجح في تحقيق هدف التوازن الخارجي وكذلك يدل على وجود أموال معطلة أي غير مستثمرة.
- ج- حالة وجود عجز:** أي أن حقوق الدولة على العالم الخارجي أصغر من التزاماتها تجاه العالم الخارجي. وهي الحالة الأخطر والأكثر شيوعا في العالم وهذا يدل على أن الدولة تستورد سلعاً وخدمات أكبر مما تسمح به مواردها.

وضعية تقويمية

تسعى الحكومة الجزائرية الى ضبط عمليات التجارة الخارجية وحماية الانتاج الوطني للتقليل من فاتورة الواردات من اجل مجابهة الأزمة المالية الراهنة من خلال وضع قائمة بأسماء المواد الممنوعة من الاستيراد والتي بلغت 851 مادة ابتداءً من شهر جانفي (2018) المقبل مستعملة عدة وسائل كالرفع من الرسوم الجمركية. (جريدة الشروق 2017/12/28)

- 1- ماذا نعني بالتجارة الخارجية .
- 2- ماهي السياسة المتبعة في مجال التجارة الخارجية في هذه الحالة ؟ اشرحها وبين أهدافها.
- 3- ماهي تدعيات هذه السياسة على الاقتصاد الوطني.

ملخص الوحدة (05): الصرف

تعريف الصرف

مبادلة عملة دولة مقابل عملة دولة أخرى مثل مبادلة الدينار الجزائري بالدولار الأمريكي أو غيره من العملات

اسباب الصرف

تنشأ الحاجة إلى الصرف الأجنبي عندما تنشأ تعاملات تتطلب استعمال العملات الأجنبية مثل التجارة الخارجية زيارة البقاع المقدسة البعثات التعليمية بالخارج، تبادل رؤوس الأموال ويتم ذلك عن طريق الاستثمارات الخارجية مثل انشاء فروع، شراء مؤسسات اجنبية... الخ.

سعر او معدل الصرف

سعر إحدى العملتين بدلالة الأخرى وبمعنى آخر هو عدد الوحدات من عملة دولة ما مقابل وحدة من عملة دولة أخرى.

تعريف سوق الصرف

هو السوق الذي تتم فيه عملية مبادلة العملتان الأجنبية المختلفة ويقصد به أيضا شبكة العلاقات التي تربط مختلف الأطراف المشاركة في مجال الصرف هي:

- المصدرون ، المستوردون، السياح... الخ
- البنوك التجارية
- ممارسة الصرف الأجنبي
- البنك المركزي .

انواع سوق الصرف

سوق الصرف بين البنوك

هو عبارة عن سوق محلي للصرف الذي يتشكل من مختلف البنوك المحلية التي تقوم ببيع وشراء العملات الأجنبية داخل البلد الواحد.

السوق العالمي للصرف

هو عبارة عن مختلف مراكز الصرف الأجنبية المنتشرة عبر أرجاء العالم والمرتبطة ببعضها البعض بشكل مستمر بواسطة مختلف شبكات الاتصال الحديثة وهذه المراكز تعتبر بمثابة سوق عالمي واحد للصرف وأهم هذه المراكز نجد مركز نيويورك، لندن، زيوريخ، طوكيو، فرانكفورت، هونغ كونغ....

أنظمة الصرف

نظام الصرف الثابت

في ظل نظام الصرف الثابت تتدخل السلطة النقدية بربط قيمة العملة الوطنية بقيمة عملة أجنبية واحدة (التي تعقد بها معظم صفقات هذا البلد) أو بالقيمة المتوسطة لعدد من العملات الرئيسية في العالم ويطلق عليها مصطلح "سلة العملات".

نظام الصرف المرن

في ظل نظام الصرف المرن تتحدد قيمة العملة الأجنبية في السوق بتفاعل قوى العرض والطلب على هذه العملة دون تدخل السلطة النقدية في سوق الصرف.

سياسة سعر الصرف

هي مجموعة الإجراءات والتدابير والوسائل التي تتخذها السلطات النقدية للبلد في مجال الصرف بغية تحقيق أهداف معينة

اهداف سياسة الصرف

- تنمية الصناعات المحلية
- تشجيع الصادرات
- التحكم في الواردات
- معالجة التضخم
- تحقيق التوازن في ميزان المدفوعات

وسائل سياسة الصرف

مراقبة الصرف

-مراقبة الصرف: يقصد به مجموعة القيود التي تضعها السلطات النقدية للبلد على استخدام الصرف الأجنبي بغية الحد من خروج رؤوس الأموال والحفاظ على استقرار سعر الصرف العملة الوطنية و بالتالي عمل على تحقيق التوازن في ميزان المدفوعات.

استخدام احتياطات الصرف

-استخدام احتياطات الصرف: يقصد باحتياطات الصرف في بلد ما بأنها مجموعة العملات الأجنبية التي بحوزة السلطة النقدية والتي تقوم باستخدامها عند التدخل في سوق الصرف ففي حالة انخفاض سعر الصرف العملة الوطنية عن المستوى المرغوب تتدخل السلطة النقدية في سوق الصرف طالبة شراء العملة الوطنية مقابل التخلي عن العملات الأجنبية الموجودة بحوزتها الأمر الذي يؤدي إلى رفع من سعر صرف العملة الوطنية والعكس في حالة ارتفاع سعر صرف العملة الوطنية.

تعديل سعر الصرف

-تعديل سعر الصرف: هو رفع أو خفض قيمة العملة الوطنية تجاه العملات الأجنبية ففي حالة التخفيض تزداد الصادرات نحو الخارج وتنخفض الواردات وهذا ما يشجع قيام الصناعات المحلية وتنميتها وفي حالة رفع قيمة العملة الوطنية تجاه العملات الأجنبية تصبح أسعار الواردات منخفضة مما يؤدي إلى زيادة الواردات.

وضعية تقويمية

أدى كل من العجز القياسي في ميزان المدفوعات المسجل سنة 2015 ، 27.54 مليار دولار والأثر السلبي للتعبير عم بمجم احتياطات الصرف بالدولار الناجم عن انخفاض قيمة الاورو مقابل العملة الأمريكية، إلى انكماش حاد في هذه الاحتياطات لسنة 2015 حيث تراجع مستواها من 178.94 مليار دولار نهاية ديسمبر 2014 الى 144.13 مليار دولار في نهاية ديسمبر 2015 اي انخفاض قدره 34.81 مليار دولار خلال سنة واحدة.

من خلال الوضعية المالية الخارجية للجزائر اجب عن مايلي:

- 1- كيف نسمي العلاقة بين قيمة الاورو مقابل العملة الأمريكية
- 2- ماهو سبب انكماش الاحتياطات الرسمية .
- 3- كيف يتم استخدام حساب الاحتياطات الرسمية في معالجة ميزان المدفوعات.

ملخص الوحدة (06): البطالة

تعريف البطالة

حسب تعريف المكتب الدولي للعمل فإن البطال هو كل شخص يقدر على العمل ويرغب فيه ويبحث عنه ويقبله عند مستوى الأجر السائد ولكن دون جدوى

اسباب البطالة

- عدم التوازن بين النمو الديمغرافي والنمو الاقتصادي.
- نقص الاستثمارات الوطنية والأجنبية.
- حالة الكساد (عرض المنتجات < من الطلب عليها) تؤدي إلى غلق بعض المصانع وتسريح العمال.
- إعادة هيكلة المؤسسات الاقتصادية .
- استخدام التكنولوجيا في بعض القطاعات ينجم عنه التخلي عن اليد العاملة.
- تفاقم المديونية الخارجية التي تؤثر على حجم الاستثمارات.

اثار البطالة

الاثار السياسية

- **عدم الاستقرار السياسي والامن:**
بسبب ظهور الاحتجاجات والمظاهرات للمطالبة بتحسين الاوضاع

الاثار الاجتماعية

- **تفشي الافات الاجتماعية:** تكون البطالة سببا اساسيا لبعض الافات الاجتماعية مثل السرقة والتسول.
- **الهجرة:** تعزز البطالة ظاهرة الهجرة وخاصة فئة الشباب.

الاثار الاقتصادية

- **ضعف الانتاج:** تسريح عدد من العمال يؤدي الى انخفاض في حجم الانتاج
- **ضعف الاستهلاك:** البطالة تؤدي الى ضعف القدرة الشرائية لفئة البطالين

إجراءات التخفيف من البطالة

- تشجيع الاستثمارات الوطنية والاجنبية.
- إنشاء صندوق التأمين على البطالة لتقديم المنح.
- تخفيض ساعات العمل وتشجيع التقاعد المسبق.
- تحسين منظومة التكوين المهني وإصلاحه ليستجيب لمتطلبات الشغل الجديدة
- منح الشباب البطال قروضا مصغرة من أجل إنشاء مؤسسات صغيرة.

وضعية تقويمية

قرر مدير مؤسسة نويميدا لإنتاج الأحذية الرياضية بتيسة إنشاء مهام ثمانون (40) عاملا نتيجة عدم قدرتهم على فهم إستراتيجية المؤسسة الجديدة في السوق مما أدى إلى عجزها على منافسة المنتجات الأجنبية وخاصة الصينية منها في الأسواق المحلية.

على ضوء ما درست أجب على الأسئلة التالية:

- 1- حدد نوع البطالة التي أصبح العمال المسرحون يعانون منها ؟
- 2- ماهي الحلول التي يمكن اقتراحها على كل من المؤسسة والعمال المسرحون.

البطالة الدورية (نسبة الى الدورة الاقتصادية)

هي البطالة الناجمة عن الظروف الاقتصادية الظرفية كالأزمات الاقتصادية (حالة الكساد، قلة الاستثمارات) ففي حالة الراجح يزداد الطلب على اليد العاملة والعكس في حالة الانكماش (التخلي عن اليد العاملة).

البطالة الاحتكاكية

تعبّر عن الفاصل الزمني بين التوقف عن العمل ومباشرة عمل جديد أي أن العامل عندما يغير وظيفته فإنه يبقى بدون عمل مدة معينة قبل ان ينتقل إلى وظيفة أخرى.

البطالة الهيكلية

تظهر نتيجة للتغيرات الهيكلية في الاقتصاد الوطني والتي تؤدي الى عدم التوافق بين فرص العمل المتاحة والمؤهلات وخبرات الأفراد الراغبين في العمل.

البطالة الفنية (التقنية)

تظهر نتيجة لتعطل سير الانتاج بسبب التعطل المفاجئ للألات او التذبذب في التمويل بالمواد الاولية

البطالة الجزئية

بتخفيض عدد ساعات العمل لكل عامل مقابل تخفيض نسبة من الأجر.

انواع البطالة

ملخص الوحدة (07): التضخم

تعريف التضخم

يعرف التضخم بأنه: "حركة متصاعدة للأسعار تتميز بالاستمرار الذاتي، وهي ناتجة عن فائض الطلب الزائد".
العناصر المكونة لظاهرة التضخم:

- (ليس مؤقت)
- أن يكون الارتفاع ذاتياً، بمعنى أن لا يكون نتيجة ظروف طارئة.
- () < () .

التضخم الظاهر (الظلي):

هو الذي يظهر أثره بشكل مباشر وجلي في ارتفاع الأسعار، وينعكس ذلك في ارتفاع الأجور وغيرها من النفقات التي تتميز بالمرونة، الأمر الذي يؤدي إلى ارتفاع مختلف المداخل بصفة عامة.

() :

في هذه الحالة تكون الأسعار غير مرتفعة بسبب تدخل الدولة في تحديد أسعار السلع والخدمات بصفة إدارية، الأمر الذي يؤدي إلى اختفاء بعض السلع وظهور ما يسمى بالسوق السوداء التي تتميز بوجود السلع المفقودة ولكن بأسعار مرتفعة.

:

يظهر هذا التضخم عندما تكون هناك زيادة كبيرة (غير طبيعية) في الدخل الوطني النقدي دون أن تصاحبها زيادة في الإنفاق الكلي، ويحدث هذا عندما تلجأ الدولة إلى نظام توزيع السلع (نظام البطاقات) التي يتم فيها تحديد كمية معينة من السلع لكل فرد، فلا يجوز له أن يشتري أكثر من هذه الكمية، وينتشر هذا النوع من التضخم في حالات الحرب.

:

يعتبر هذا النوع أخطر أنواع التضخم وأكثرها ضرراً بالاقتصاد الوطني، ويتميز بارتفاع معدلاته وتصاحبه سرعة في تداول النقود في السوق، وفي هذه الحالة يتم طبع الأوراق النقدية بكميات كبيرة جداً تفوق متطلبات النشاط الاقتصادي للبلد، فتزيد الأسعار ارتفاعاً بصورة مذهلة مما يؤدي إلى انخفاض مستمر في قيمة العملة الوطنية.

وهو أقل أنواع التضخم خطورة على الاقتصاد الوطني، حيث يتسم بارتفاع الأسعار بمعدلات بطيئة.

وضعية تقويمية

- تضخم ناشئ عن التكاليف: بسبب ارتفاع تكاليف الإنتاج أو الاستغلال في المؤسسات الاقتصادية (الأجور) وهذا ما يؤدي إلى ارتفاع أسعار السلع والخدمات.
- تضخم ناشئ عن الطلب: بسبب زيادة حجم الطلب الكلي مع الثبات في عرض السلع والخدمات مما يؤدي إلى ارتفاع الأسعار.
- تضخم ناشئ عن زيادة الإصدار النقدي من طرف الجهاز المصرفي.

الآثار الاقتصادية	الآثار الاجتماعية
<ul style="list-style-type: none"> • انخفاض قيمة العملة: (انخفاض القدرة الشرائية للنقود). • انخفاض معدل الفائدة: لأن عرض النقود يكون < من الطلب عليها. • انخفاض الادخار وانخفاض الاستهلاك: وذلك بسبب فقد النقود لإحدى وظائفها الأساسية (مخزناً للقيمة) وانخفاض سعر الفائدة. • انخفاض الإنتاج: بسبب ارتفاع أسعار السلع المنتجة محلياً مقارنة بالسلع المستوردة حيث يقل الطلب على السلع المحلية الأمر الذي يؤدي بالمنتجين المحليين إلى تخفيض حجم الإنتاج. • محدودية الاستثمارات: بسبب ارتفاع التكاليف بصفة عامة والأجور بصفة خاصة، الأمر الذي يؤدي إلى قلة الاستثمارات. 	<ul style="list-style-type: none"> • ارتفاع نسبة البطالة: بسبب تقليل حجم الإنتاج يقابله تسريح عدد من عمال. • ارتفاع معدل الفقر: بسبب البطالة وارتفاع أسعار الأسعار. • انخفاض القدرة الشرائية لفئة الدخل الثابت والمحدود: • ظهور الآفات الاجتماعية: مثل الرشوة و الفساد الإداري والكسب غير المشروع..... الخ.

لعلاجه و الحد من زيادته تتبع الدولة سياسات اقتصادية التالية:

سياسة تجميد الأجور ومراقبة الأسعار:

للحد من هذه الظاهرة تعمل الدولة مع مختلف النقابات وأرباب العمل على تجميد الأجور لفترة زمنية معينة. وأيضاً تعمل الدولة على مراقبة الأسعار بهدف الحفاظ على ثبات القدرة الشرائية للأجراء خلال نفس الفترة.

مراقبة الإصدار النقدي: يقوم البنك المركزي بوضع وتنفيذ السياسة النقدية باعتماد مجموعة من الأدوات من أجل معالجة ظاهرة التضخم ومنها:

- رفع سعر إعادة الخصم: وهذا بهدف التأثير في القدرة الائتمانية للمصارف من أجل تقليل حجم السيولة المتداولة.
- سياسة السوق المفتوحة: وذلك في طريق بيع الأوراق المالية وهذا من أجل سحب جزء من السيولة المتداولة في السوق.
- رفع نسبة الاحتياطي القانوني: وهذا من أجل تخفيض القدرة الائتمانية لدى المصارف التجارية.
- رفع سعر الفائدة: وهذا لتشجيع الادخار بهدف امتصاص الفائض من الكتلة النقدية.

تحقيق التوازن في الميزانية العامة: في حالة وجود عجز في الميزانية العامة للدولة تقوم الدولة بما يلي:

تخفيض الإنفاق الحكومي، زيادة الضرائب على السلع الكمالية، اللجوء إلى الدين العام.

- مؤسسة "كليبواترا" متخصصة في صناعة السيراميك (البلاط) بالاعتماد على مادة "البورسلين" المستوردة بصفة خاصة من إسبانيا ونظراً للارتفاع المستمر في سعر المادة الأولية المستوردة الناتج عن تدهور سعر الصرف من جهة وارتفاع الرسوم الجمركية من جهة أخرى، قامت المؤسسة بتقليص حجم الإنتاج ونتيجة لذلك قررت الإدارة (المدير) تسريح 10 عمال من قسم الإنتاج.
- 1- كيف تسمي ظاهرة الارتفاع المستمر لسعر المادة الأولية "البورسلين"؟ عرفها.
 - 2- استخرج السبب المباشر لهذه الظاهرة مع الشرح.
 - 3- استخرج الأثر الاقتصادي والأثر الاجتماعي لهذه الظاهرة مع الشرح.

ملخص الوحدة (08): القيادة

تعريف القيادة

القيادة هي القدرة على تأثير على المرؤوسين لتوجيه جهودهم لتحقيق أهداف المنظمة، وحتى تكون هناك قيادة يجب توفر ثلاثة عناصر أساسية:

- وجود قائد يتصف بقدرات ومهارات عالية،
- وجود هدف يسعى القائد لتحقيقه،
- وجود أفراد مطالبين بتحقيق هذا الهدف من خلال تأثير القائد عليهم.

أساليب القيادة

القيادة الفردية:

وهي تلك التي يحتكر فيها القائد السلطة، حيث يقوم باتخاذ قراراته دون استشارة مرؤوسيه.

القيادة الديمقراطية:

وتلك التي يشترك فيها القائد مرؤوسيه في اتخاذ قراراته، وذلك عن طريق الاستماع إلى آرائهم واقتراحاتهم وتشجيع الاتصال وتبادل المعلومات.

القيادة البيروقراطية:

وهي تلك التي يحتكر فيها الإداريون السلطة، ويغلب على هذا الأسلوب من القيادة الرغبة الشديدة إلى الالتجاء إلى الطرق الرسمية في الإدارة من أجل تنفيذ التعليمات، وكذلك البطء في اتخاذ القرارات.

القيادة التكنوقراطية:

وهي تلك التي تسند فيها مهمة القيادة إلى الخبراء للاستفادة من خبراتهم، لأنه يفترض أن يملك التكنوقراطي المعرفة أكثر من غيره، والتي تعتبر مفتاح الحلول في كثير من الأمور.

العوامل المؤثرة في اختيار أسلوب القائد

❖ **المواصفات الشخصية للقائد:** وهي تلعب دورا أساسيا في تحديد أسلوب القيادة المتبع.

❖ **عوامل تخص المرؤوسين:** للأفراد تأثير كبير على طبيعة أسلوب المتبع، فمثلا عندما تكون فرق العمل غير متجانسة أو قليلة الخبرة فإن القيادة الفردية هي التي تحقق أفضل النتائج، أما إذا كانت المجموعة العمل متجانسة ذات خبرة فإن القيادة الديمقراطية هي الأفضل.

❖ **عوامل البيئية:** إن فاعلية القيادة تتطلب تطابق أسلوبها مع معطيات الحالات و ظروف المحيطة، حيث يلعب كل من المكان والزمان دورا هاما في تحديد طبيعة أسلوب القيادة.

الدافعية (التحفيز)

تعريف: هي تحفيز الأفراد وتشجيعهم لدفعهم للعمل أكثر وكسب إصرارهم من أجل تحقيق أهداف المنظمة بأقصى درجة من الكفاءة

العوامل المؤثرة في الدافعية

❖ **العوامل الطبيعية:** وتمثل في أوامر و التوجيهات التي تصدر من طرف القيادة اتجاه المرؤوسين والتي يجب أن تتصف بالدقة والوضوح. بحيث يجب أن تكون هذه الأوامر و التوجيهات ضمن منطقة القبول حتى يتم تنفيذها دون اعتراض أو مقاطعة.

❖ **العوامل الاجتماعية:** إن المرؤوس باعتبار فردا في المجتمع فهو يتأثر بمحيطه الاجتماعي في السكن والمدرسة، والعمل، أو بأي رابطة أخرى تولد الإحساس بالانتماء إلى الجماعة.

❖ **العوامل النفسية:** إن الأحاسيس والتوقعات والمخاوف تلعب دورا هاما في توجيه سلوك الأفراد، لذا على القيادة أن تدرس ردود أفعال المرؤوسين المتوقعة اتجاه كل ما تريد توجيههم له من أوامر وتعليمات.

نظريات الحاجات الدافعية (التحفيزية) : سنتنصر على اثنين فقط:

أ-نظرية ذات العاملين: قام هرزبرغ (Herzberg) بتصنيف الحاجات الدافعية إلى عاملين اثنين، لذا سميت بنظرية ذات العاملين أطلق على العامل الأول عامل الصحة وعلى العامل الثاني عامل التحفيز.

- يقصد بعامل الصحة مجموعة العناصر التي إذا توفرت بالكيفية الملائمة فإن ذلك يؤدي إلى رضا المرؤوسين ولكن لا يؤدي إلى تحفيزهم
- بينما عامل التحفيز هو مجموعة العناصر التي إذا توفرت بالشكل الملائم تؤدي إلى تحفيز المرؤوسين وتزيد من دافعيتهم للعمل أكثر

ب-نظرية تدرج الحاجات: قام ماسلو (Maslow) بتصنيف حاجات الإنسان إلى خمسة أصناف وقام بوضعها على شكل هرمي كما هو موضح في الشكل: مصنفة إلى خمسة أصناف مرتبة بالتدرج، فكما تم إشباع صنف منها برز الصنف الذي يعلوها مباشرة. حيث إن الصنف الذي تم إشباعه يفقد مفعوله كحافز للسلوك، أي أنه لا يمكن التأثير في سلوك الإنسان إلا من خلال الأصناف التي لم يتم إشباعها



وضعية تقويمية

المستثمر محمد علي مسير مؤسسة " فيرست سولار (First Solar) المتخصصة في تصنيع الألواح الشمسية من 80 ميغاواط اراد توسيع نشاطه من اجل انتاج نوع جديد من الخلايا الشمسية(متعددة الوصل)، فاقترح الفكرة على العمال فرحبوا بها بشروط معينة اهمها تزويدهم بمنحة اضافية مقابل زيادة ساعات العمل، وبناء على ذلك قبل المسير بشروطهم وقرر تجسيد الفكرة على ارض الواقع.

انطلاقا من السند وعلى ضوء مادرت احب على ما يلي:

- 1- ماهو اسلوب القيادة الذي يتبعه المسير؟
- 2- كيف استطاع هذا المسير اقناع العمال مبينا العوامل التي اثرت فيهم؟

ملخص الوحدة (09): الاتصال

نجاح عملية الاتصال

حتى تكون ناجحة يجب أن تخلو من كل معوقات عملية الاتصال سواء تتعلق بالمرسل أو المستقبل أو بعملية الإرسال ذاتها.

معوقات عملية الاتصال

- ✓ **المعوقات المتعلقة بالمرسل:** قد يقع المرسل في عدة أخطاء عندها يريد الاتصال بالآخرين ففي بعض الأحيان يعتقد المرسل أن الآخرين يفهمون المعلومات كما يفهمها هو ويعتقد كذلك أن حالته الانفعالية وميوله وقيمه ومعتقداته لا تؤثر في شكل المعلومات والأفكار التي لديه .
 - ✓ **المعوقات المتعلقة بالمستقبل:** يقع المستقبل في نفس الأخطاء التي يقع فيها المرسل.
 - ✓ **المعوقات المتعلقة بعملية الإرسال:** ويتعلق الأمر هنا بالأخطاء التي تقع في الرسالة ذاتها أو في قناة الاتصال.
 - ✓ **الأخطاء المتعلقة بالرسالة:** مثل الغموض الناتج عن أخطاء لغوية أو أخطاء في الترجمة أو فقد جزء من محتوياتها.
 - ✓ **الأخطاء المتعلقة بقناة الاتصال:** الخطأ في اختيار وسيلة الاتصال المناسبة أن تكون ملائمة لمحتوى الرسالة ولطبيعة الشخص المستقبل لها ولزمن الاتصال.
- ملاحظة:** وتجدد الإشارة إلى أن ما قيل عن المعوقات السابقة تنطبق على معوقات الاستجابة "الرد".

وضعية تفويضية

طلب السيد محمد مدير مؤسسة اقتصادية من رئيس مصلحة الانتاج أن يقدم له تقريرا مكتوبا حول الوضعية الحالية والمستقبلية لتجهيزات الانتاج، كما وعد برفع منحة المردودية الجماعية (PRC) لكل عمال المؤسسة لاجل بلوغ الهدف المسطر (زيادة القدرة الانتاجية للمؤسسة) وبعد فترة قدم رئيس مصلحة الانتاج تقرير مكتوبا حول ذلك الى مدير المؤسسة، وبعد استشارة رئيس مصلحة المالية امر المدير بانطلاق مشروع رفع القدرة الانتاجية.

المطلوب: 1- ما شكل الاتصال الذي قام به رئيس مصلحة الانتاج؟ اشرحه وبين الغرض منه.
2- بين مكونات عملية الاتصال التي قام رئيس مصلحة الانتاج.

حل وضعية

- 1- شكل الاتصال الذي قام به رئيس مصلحة الانتاج: رسمي صاعد.
 - ✓ تعريفه: هو الذي يتجه من المرؤوسين إلى رؤسائهم ويتضمن عادة التقارير والاقتراحات والرد والإجابات.
 - ✓ الغرض منه: إبلاغ المدير بوجود انحراف في قسم الانتاج من اجل اصدار تعليمات للعمال بهدف اجراء عملية التقويم للانحراف الموجود في الانتاج.
- 2- مكونات عملية الاتصال التي قام رئيس مصلحة المبيعات:
 - المرسل: رئيس المصلحة.
 - المستقبل: المدير.
 - الرسالة: عبارة عن تقرير حول تجهيزات الانتاج في المؤسسة.
 - قناة الاتصال: اتصال مكتوب
 - الاستجابة (الرد): انطلاق المشروع من قبل المدير.

تعريف الاتصال

هو عملية مستمرة تتضمن قيام احد الأطراف بتحويل أفكار ومعلومات معينة إلى رسالة شفوية أو مكتوبة تنقل من خلال وسيلة اتصال إلى الطرف الأخر وهي مختلفة عن عملية الإعلام التي تقتصر على نقل المعلومات من جهة واحدة.

أشكال الاتصال

- ✓ **الاتصال الرسمي:** هو الذي يتم عبر قنوات اتصال رسمية التي تحدده القواعد التي تحكم المؤسسة (له 3 اتجاهات)
 - ✓ **الاتصالات النازلة:** هو الذي يتجه من المدراء (المسيرين) الى مرؤوسيههم مثل الأوامر والقرارات وخطط العمل.
 - ✓ **الاتصالات الصاعدة:** يتجه من المرؤوسين إلى رؤسائهم مثلا تتعلق بالتقارير والاقتراحات والرد والإجابات.
 - ✓ **الاتصالات الأفقية:** يكون بين موظفي نفس المستوى الإداري الواحد مثل تنسيق الأنشطة وحل المشكلات وتبادل المعلومات
- الاتصال غير رسمي:** هو الذي يتم عبر قنوات غير رسمية، ويمكن إن يكون احد معوقات العمل داخل المنظمة مثل الإشاعات.

مكونات عملية الاتصال

المرسل
شخص له المعلومات والأفكار يريد إرسالها إلى طريق آخر وهو المسؤول عن إعادة توجيه المعلومات والأفكار.
المستقبل
وهو الشخص الذي يتلقى الرسالة المتضمنة للمعلومات والأفكار.
الرسالة
وهي عبارة عن تحويل أفكار ومعلومات إلى مجموعة من الرموز ذات معاني مشتركة بين المرسل والمستقبل لتحقيق هدف معين.
قناة الاتصال
وهي وسيلة الاتصال أو الأداة التي تستعمل في نقل الرسالة سواء شفويا او كتابيا
الاستجابة (الرد)
بعد تلقي المستقبل للرسالة الموجهة يقوم بالرد عليه و هنا يتحول المستقبل إلى مرسل آخر للرسالة الأخرى.

أغراض الاتصال

- ✓ إصدار التعليمات والأوامر من خلال اتصال المسير بالمرؤوسين.
- ✓ ضمان وصول التعليمات للمعنيين بالشكل السليم وفي الوقت المناسب.
- ✓ متابعة تنفيذ التعليمات وعملية التقويم.

تعريف التمويل

تعمل وظيفة التمويل على احتفاظ المؤسسة بشكل دائم بأموال كافية تجعلها قادرة على مقابلة التزاماتها عند حلول المواعيد أي الحصول على الاحتياجات المالية من مختلف المصادر وهذه المصادر قد تكون دائمة أو مؤقتة كما قد تكون مملوكة أو مقترضة.

المهام الأساسية لوظيفة التمويل

تحديد احتياجات المؤسسة لرؤوس الأموال:

يمكن تقسيم العمليات التي تقوم بها المؤسسة الاقتصادية إلى عمليات تتعلق بالاستغلال وأخرى بالاستثمار فعمليات الاستغلال تتضمن احتياجات المؤسسة من المواد واللوازم أما عمليات الاستثمار فتشمل الاستثمارات المادية (الآلات والمباني) والاستثمارات غير المادية (براءات اختراع وحقوق النشر والتأليف) والاستثمارات في الأموال المالية (أسهم وسندات) كل هذه تتطلب رؤوس أموال لتمويلها ومن هنا يأتي وظيفة التمويل في تحديد الاحتياجات كل عملية من هذه العمليات من رؤوس الأموال اللازمة والعمل على تأمينها.

إعداد برنامج التمويل:

- ✓ تحديد المبالغ اللازمة لتمويل كل عملية
- ✓ تحديد تاريخ الشروع في انجاز العملية
- ✓ تحديد مدة انجاز العملية
- ✓ تحديد مصادر التمويل المناسب لكل عملية

تنظيم الخزينة:

هي مجموع المبالغ التي يمكن التصرف فيها خلال دورة الاستغلال، أي صافي مجموع المبالغ السائلة الموجودة في البنك والصندوق بعد طرح الديون قصيرة الأجل. ويتمثل تنظيم الخزينة في توقع النفقات أي مدفوعات المؤسسة المحتملة وتوقع الإيرادات أي مقبوضات المؤسسة المحتملة هذه التوقعات لا تكون على أساس سنوي بل على أساس شهري أو أسبوعي.

تسيير رؤوس الأموال المتاحة:

تسعى المؤسسة الاقتصادية إلى تحقيق التوازن الدائم بين رؤوس الأموال المتاحة وبين استخدامها، فالاحتفاظ بمبالغ مالية سائلة أكبر مما هو مطلوب يؤدي إلى تجميد جزء من رؤوس الأموال المتاحة للمؤسسة مما يحرمها من إمكانية تحقيق ربح إضافي. أما في حالة الاحتفاظ بمبالغ مالية سائلة أقل مما هو مطلوب فان ذلك يؤدي إلى عرقلة أو توقف بعض أنشطة المؤسسة مما يعرضها إلى الإخلال بالتزاماتها تجاه الغير.

مصادر تمويل المؤسسة

التمويل الذاتي

يقصد به استخدام الموارد المالية الذاتية (الداخلية) للمؤسسة من أجل تمويل مختلف عملياتها. وهذه الموارد تعود ملكيتها للمؤسسة وهي تتكون من:

أ-الاحتياطات: هي عبارة عن جزء تقتطعه المؤسسة من الأرباح غير الموزعة ، وهي تشمل الاحتياطات القانونية (الإلزامية) واحتياطات أخرى تختلف باختلاف المؤسسة.

ب-المؤنات: هي عبارة عن مبالغ تضعها المؤسسة في حساب بهدف مجابهة الأعباء والخسائر المحتملة الوقوع في المستقبل.

ج-الاهتلاكات: وهي عبارة عن مبالغ (أقساط) سنوية تخصصها المؤسسة وتضعها في حساب خاص بهدف تعويض ما أهدتلك من أصول ثابتة، وذلك من أجل المحافظة على نفس الطاقة الإنتاجية الحالية.

التمويل الخارجي

يقصد به كل المبالغ التي تأتي من خارج المؤسسة بهدف تمويل مختلف عمليات المؤسسة، والتمويل الخارجي يشمل:

- ✓ **زيادة رأس المال:** يقصد به زيادة رأس مال المؤسسة عن طريق طرح أسهم جديدة للبيع في حالة شركات الأموال، أما حالة شركات الأشخاص فتكون زيادة رأس مال المؤسسة عن طريق زيادة حصص الشركاء أو إدخال شركاء جدد.
- ✓ **القروض:** بمختلف آجالها " القصيرة، المتوسطة، الطويلة"
- ✓ **الإعانات:** هي مبالغ تلتقها المؤسسة من الدولة ولا تقوم بإرجاعها، الهدف منها هو تشجيع المؤسسات على إنتاج منتج معين.

عمليات تمويل المؤسسة الاقتصادية

التمويل قصير المدى (الأجل): تلجأ المؤسسة للتمويل قصير الأجل من أجل تمويل العمليات التجارية " عمليات الاستغلال" ، يمكن التمييز بين صنفين من التمويل قصير الأجل:

✓ **الائتمان المصرفي:** يعتبر أهم مصدر للتمويل قصير الأجل، وهو عبارة عن قروض قصيرة الأجل تقتض من المصارف التجارية مقابل فائدة.

✓ **الائتمان التجاري:** وهو ائتمان ينشأ عندما تقوم المؤسسة بشراء مواد ولوازم أو بضائع على الحساب "الدفع المؤجل".

التمويل المتوسط وطويل المدى (عمليات الاستثمار): تلجأ المؤسسة للتمويل المتوسط وطويل الأمد من أجل تمويل مختلف عمليات الاستثمار التي تقوم بها المؤسسة مثل اقتناء الآلات والتجهيزات ... يمكن لهذا النوع من التمويل أن يتم عن طريق السندات والقروض متوسطة وطويلة الأجل.

تسهر المؤسسة الاقتصادية على تسيير مواردها بالشكل الذي يسمح بتحقيق افضل النتائج، ومن بين اهم الموارد الواجب تسييرها نجد الموارد المالية من خلال وظيفة التمويل.

- 1- عرف وظيفة التمويل.
- 2- اذكر مهام هذه الوظيفة في المؤسسة الاقتصادية.
- 3- عرف التمويل الذاتي واذكر مكوناته.

وضعية تقويمية

النجاح و.....

في احد الأيام كان رجل من الصين يسأل كيف يمكنه النجاح فقصد شيخا
-فقال له هذا الأخير اتبعني حتى أخذه لخزان ماء
-وقال له انظر فيه وقل لي ماذا تلاحظ فقال له انا لا أرى سوى وجهي
-فقال له اقرب أكثر من الماء لتلاحظ شئ ما فعندما اقترب الرجل باغته الشيخ وغطس له وجهه في الماء فبقي الرجل يصارع الموت من شدة عدم التنفس حتى تركه الشيخ فسأله لماذا فعلت بي هذا
-فقال له إذا أردت النجاح فعليك أن تصارع كما كنت تصارعني من اجل أن تخرج راسك من الماء.

هل تعرف أن الأسد لا ينجح في الصيد
إلا في ربع محاولاته أي أنه يفشل في 75%
من محاولاته وينجح في 25% منها فقط..
ورغم هذه النسبة الضئيلة التي تشاركه فيها معظم الضواري إلا أنه يستحيل على الأسد أن ييأس من محاولات المطاردة والصيد...
'والسبب الرئيسي في ذلك ليس الجوع كما قد يظن البعض،
إنما هو استيعاب الحيوانات لقانون (الجهود المهدورة) وهو القانون الذي تعمل به الطبيعة كلها...
"فنصف بيوض الأسماك يتم التهامها..
"ونصف مواليد الدببة تموت قبل البلوغ...
"ومعظم أمطار العالم تهطل في المحيطات...
"ومعظم بذور الأشجار تأكلها العصافير...
"وحده الإنسان من يرفض هذا القانون الطبيعي الكوني ويعتبر أن عدم نجاحه في بضع محاولات يجعل منه إنساناً فاشلاً...
"لكن الحقيقة هي أن الفشل الوحيد..

هو "التوقف عن المحاولة"

"والنجاح ليس أن يكون لديك سيرة حياة خالية من العثرات والسقطات...
"بل النجاح هو أن تمشي فوق أخطائك وتتخطى كل مرحلة ذهبت جهودك فيها هدراً وتتطلع الى المرحلة المقبلة...
"ولو كان هناك من كلمة تلخص هذه الدنيا فستكون بكل بساطة " استمر"