

التمرين الاول: المستوي المركب منسوب الى معلم متعامد متجانس $(O; \vec{i}; \vec{j})$

نتكن النقط A, B, C لواحقها على الترتيب: $z_A = 1+i\sqrt{3}$ ، $z_B = 1-i$ ، $z_C = 2z_B$

(1) مثل النقط A, B, C

(2) اكتب كل من z_A و z_B ، $z_A \times z_B$ على الشكل المثلثي.

(3) اكتب $z_A \times z_B$ على الشكل الجبري

(4) استنتج القيم المضبوطة لكل من: $\cos \frac{\pi}{12}$ ، $\sin \frac{\pi}{12}$

(5) $M(x; y)$ نقطة ذات الاحقة Z

➤ (F) مجموعة النقط M من المستوي حيث: $|Z - 1 - i\sqrt{3}| = |Z - 1 + i|$

• عين طبيعة مجموعة النقط (F)

(6) (T) مجموعة النقط M من المستوي حيث: $\text{Arg}(\bar{Z} - 1 - i) = \frac{\pi}{4} + 2k\pi$

• هل النقطة C تنتمي الى (T) .

(7) عين طبيعة مجموعة النقط (T) .

التمرين الثاني: نعتبر في الفضاء المنسوب الى معلم متعامد متجانس

نتكن النقط $A(1,1,1)$ ، $B(3,2,0)$

(1) اكتب المعادلة الديكارتية للمستوي (P) الذي يشمل B و عمودي على المستقيم (AB)

(2) اكتب المعادلة الديكارتية لسطح الكرة (S) ذات المركز A و نصف القطر AB

(3) ليكن المستوي (Q) ذو المعادلة: $x - y + 2z + 4 = 0$

- هل المستوي (Q) مماس لسطح الكرة (S)

(4) بين ان المسقط العمودي للنقطة A على المستوي (Q) هي النقطة $C(0,2,-1)$

(5) بين ان (P) و (Q) متقاطعان وفق المستقيم (Δ) حيث تمثيله الوسيط $t \in \mathbb{R}$ $y = 12 - 5t$ $x = t$ $z = 4 - 3t$

(6) تحقق ان A لا تنتمي الى المستقيم (Δ)

(7) ليكن (R) المستوي الذي يشمل A ويحوي على المستقيم (Δ) هل المستوي (R) هو المستوي المحوري للقطعة $[BC]$

اذا كانت الاجابة بنعم ماذا تمثل النقطة B بالنسبة الى C

التمرين الثالث:

(I) لتكن الدالة g المعرفة على المجال $[0; +\infty[$ كما يلي:

$$g(x) = \begin{cases} -x + x(\ln x + 1) & \text{اذا كان } x > 0 \\ 0 & \text{اذا كان } x = 0 \end{cases}$$

- (1) احسب نهايات الدالة g عند $+\infty$
- (2) عين اتجاه تغير الدالة g و شكل جدول التغيرات.
- (3) احسب $g(1)$ ثم استنتج حسب قيم x اشارة $g(x)$.

(II) لتكن الدالة f المعرفة على المجال $]0; +\infty[$ كما يلي: $f(x) = \frac{x+1}{x} + \frac{\ln x}{x}$

(C_f) هو التمثيل البياني في المستوي منسوب إلى معلم متعامد و متجانس (o, \vec{i}, \vec{j})

- (1) احسب نهايات الدالة f على اطراف مجموعة التعريف ثم فسر هندسيا النتائج
 - (2) بين انه من أجل كل قيم x من \mathbb{R} ان: $f'(x) = \frac{1}{x} g\left(\frac{1}{x}\right)$
 - (3) استنتج ان الدالة f متزايدة تماما على $]0; 1[$ و متناقصة تماما على المجال $]1; +\infty[$ ثم شكل جدول التغيرات
 - (4) عين حسب قيم x اشارة $f(x) - 1$ ثم فسر هندسيا النتيجة
 - (5) اكتب معادلة المماس (T) عند النقطة ذات الإحداثيات $A(1; y)$
 - (6) اثبت ان المعادلة $f(x) = 0$ تقبل حلا وحيدا α حيث $0 < \alpha \leq 1$
 - (7) أشئ كل من (C_f) و (T)
 - (8) m عدد حقيقي موجب تماما
- ❖ ناقش بيانيا حسب قيم الوسيط m عدد حلول المعادلة: $e^{f(x)} = m$.
- مساعدة: $e^{-1} = 0.36$

بالتوفيق استاذ المادة: ز. أسامة

العمل المستمر والمنظم هو بداية النجاح

3- استنتاج ان الدالة f متزايدة تماما على $]0;1[$ ومتناقصة تماما على المجال $]1;+\infty[$.

(1ط) ندرس اشارة $\frac{-\ln x}{x^2}$ فنحصل على النتيجة مباشرة .

(2ط) نستنتج من اشارة $g(\frac{1}{x})$ لأن $\frac{1}{x} > 0$ ، فان $x \in]1;+\infty[$:

$g(x) > 0$ أي $x \in]1;+\infty[$ أي $\frac{1}{x} \in]0;1[$ فان $x \in]0;1[$: $g(\frac{1}{x}) > 0$:

و $x \in]0;1[$ فان $g(x) < 0$ أي $\frac{1}{x} \in]1;+\infty[$:

أي $x \in]1;+\infty[$ فان $g(\frac{1}{x}) < 0$ ومه : ان الدالة f متزايدة تماما على $]0;1[$ و متناقصة تماما على المجال $]1;+\infty[$.

4 - اشارة : $f(x) - 1$

$x \in]e^{-1};+\infty[$ لما $f(x) - 1 > 0$ أي (C_f) فوق المستقيم $y = 1$

$x \in]0;+e^{-1}[$ لما $f(x) - 1 < 0$ أي (C_f) تحت المستقيم $y = 1$

$x = e^{-1}$ لما $f(x) - 1 = 0$ أي (C_f) يقطع المستقيم $y = 1$

5- معادلة المماس (T) عند $A(1; y)$: $(T) : y = 2$

7- المناقشة البيانية: $m \in]0;1[$ أي $\ln m \in]-\infty;1[$

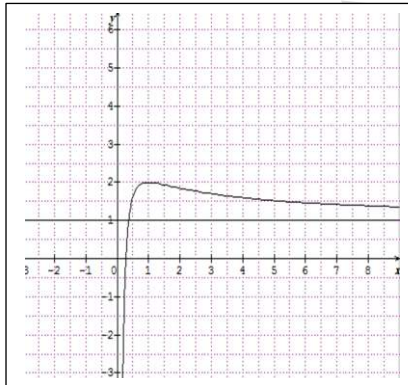
أي $m \in]0;e[$ حل وحيد موجب

أي $m \in]1;2[$ حلين موج

أي $m \in]e;e^2[$ حل مضاعف موجب

أي $\ln m = 2$ أي $m = e^2$

لما $\ln m \in]2;+\infty[$ أي $m \in]e^2;+\infty[$ لا يوجد حلول.



$$g(x) = \begin{cases} -x + x(\ln x + 1) & \text{اذا كان } x > 0 \\ 0 & \text{اذا كان } x = 0 \end{cases}$$

1- حساب نهايات الدالة g عند $+\infty$. $\lim_{x \rightarrow +\infty} g(x) = -\infty + \infty$ ت

ازالتها: $\lim_{x \rightarrow +\infty} g(x) = \lim_{x \rightarrow +\infty} x(-1 + \ln x + 1) = \lim_{x \rightarrow +\infty} x \ln x = +\infty$

2- اتجاه تغير الدالة g :

المشتق: $g'(x) = \ln x + 1$ دالة ق. و دالتها المشتقة هي :

اشارة $g'(x) \geq 0$: فان $x \in [e^{-1}; +\infty[$:

$g'(x) \leq 0$: فان $x \in]-\infty; e^{-1}]$:

اتجاه التغير: لما $x \in]-\infty; e^{-1}[$ فان g دالة متناقصة تماما

لما $x \in]e^{-1}; +\infty[$ فان g دالة متزايدة تماما.

جدول التغيرات:

3- $g(1) = 0$ ومه اشارة $g(x)$ هي :

$x \in]1;+\infty[$ فان $g(x) > 0$ ، $x \in]0;1[$ فان $g(x) < 0$:

لما $x = 1$ فان $g(x) = 0$.

II) لتكن الدالة المعرفة كما يلي: $f(x) = \frac{x+1}{x} + \frac{\ln x}{x}$: $D_f =]0;+\infty[$

1- حساب نهايات الدالة f على اطراف مجموعة التعريف ثم فسر هندسيا النتائج

$$\lim_{x \rightarrow +\infty} f(x) = \lim_{x \rightarrow +\infty} \frac{x+1}{x} + \frac{\ln x}{x} = 1 \text{ لان } \lim_{x \rightarrow +\infty} \frac{\ln x}{x} = 0$$

$$\lim_{x \rightarrow 0^+} f(x) = \lim_{x \rightarrow 0^+} \frac{x+1}{x} + \frac{\ln x}{x} = +\infty + \frac{-\infty}{0^+} = +\infty - \infty$$

$$\text{ازالتها: } \lim_{x \rightarrow 0^+} f(x) = \lim_{x \rightarrow 0^+} \frac{1}{x}(x+1+\ln x) = +\infty \times (-\infty) = -\infty$$

$y = 1$ م. موازي لمحور الفواصل بجوار $+\infty$ و $x = 0$ م م في جوار $-\infty$

تبيان انه من أجل كل قيم x من \mathbb{R} ان: $f'(x) = \frac{1}{x} g(\frac{1}{x})$

$$\text{بعد الحساب نجد: } f'(x) = \frac{-\ln x}{x^2} = \frac{1}{x} g(\frac{1}{x})$$

$$(\Delta) : \begin{cases} x = t \\ y = 12 - 5t \\ z = 4 - 3t \end{cases} t \in \mathbb{R}$$

1ط نتأكد من ان \overline{AB} ش نظ ل (P) و \vec{n}_Q غير مرتبطان خطيا و

$$(\Delta) \subset (P) \text{ و } (\Delta) \subset (Q)$$

نعوض احداثيات المستقيم (Δ) في كل من (P) و (Q) نجد $0 = 0$

2ط نتأكد من ان \overline{AB} ش نظ ل (P) و \vec{n}_Q غير مرتبطان خطيا

$$\text{ثم نحل الجملة : } \begin{cases} 2x + y - z - 5 = 0 \\ x - y + 2z + 4 = 0 \end{cases} \text{ ثم نضع } z = 4 - 3t$$

$$y = 12 - 5t \text{ او نضع } x = t \text{ مع } t \in \mathbb{R}$$

تحقق ان A لا تنتمي الى المستقيم (Δ) : نجد ان: $t = 1 \neq \frac{11}{5} \neq 1$

اذن : A لا تنتمي الى المستقيم (Δ) .

(R) المستوي الذي يشمل A ويحوي على المستقيم (Δ) المستوي

(R) هو المستوي المحوري للقطعة $[BC]$ نعم

(R) مستوي معرف بنقطة ومستقيم شعاع توجيهه $\vec{u}(1; -5; -3)$

نختار نقطة من المستقيم ولتكن $E(0; 12; 4)$

$\overline{BC} \cdot \overline{AE} = 0$ و $\overline{BC} \cdot \overline{AU} = 0$ اذن $\overline{BC} \perp \overline{AE}$ ش نظ ل المستوي (R)

$I(\frac{3}{2}; 2; \frac{-1}{2})$ منتصف $[BC]$ اي يبقى التأكد من ان $I \in (R)$ نحسب

$\overline{BC} \cdot \overline{AI} = 0$ ومه $I \in (R)$ ومه (R) هو المستوي المحوري

للقطعة $[BC]$

ملاحظة يمكن ان نستعمل طرق اخرى للإثبات كأن تستعمل كتابة المعادلة بطريقة من الطرق.

المهم ان يكون I منتصف $[BC]$ ينتمي الى (R) و \overline{BC} مرتبط خطيا

مع الشعاع الناظمي ل (R) ، ، ، او نحسب $BM = CM$ نجدها هي

معادلة المستوي (R)

C هي نظيرة النقطة B بالتناظر المحوري بالنسبة للمستوي (R)

التمرين الثالث: لتكن الدالة g المعرفة على المجال $]0;+\infty[$ كما يلي: