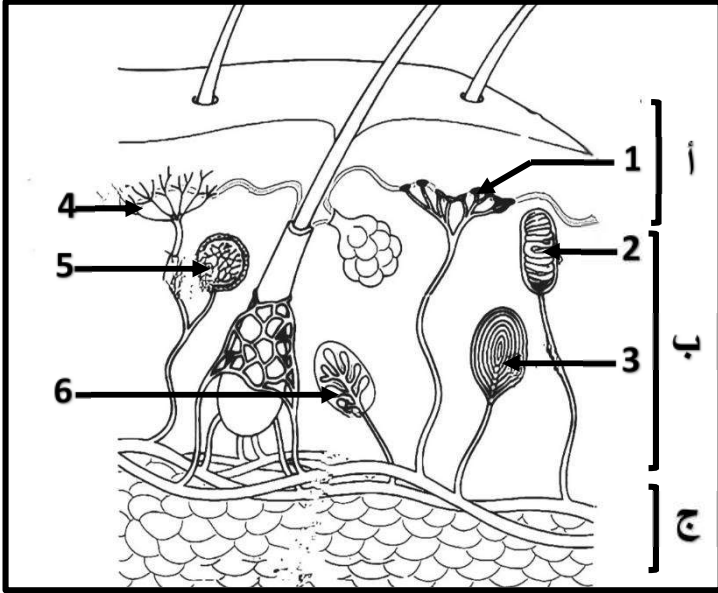


التمرين الأول (6ن):

قصد تحديد البنيات المسؤولة عن استقبال التنبيهات الخارجية قمنا بإنجاز الرسم التخطيطي الموضح في الوثيقة 1:



الوثيقة 1

- 1- أكمل البيانات المرقمة ثم ضع عنوان مناسب للوثيقة 1
- 2- حدد المنبهات التي تستقبلها البنيات الممثلة في الوثيقة 1

التمرين الثاني (6ن):

من اجل تحديد خصائص المستقبلات الحسية الموجودة في الجسم قدم استاذ العلوم الطبيعية الوثيقتين 2 و3:

المستقبلات الحسية بنيات متخصصة

موجودة في كل عضو حسي (الجلد، العين،

الاذن، الانف، اللسان...) مسؤولة عن

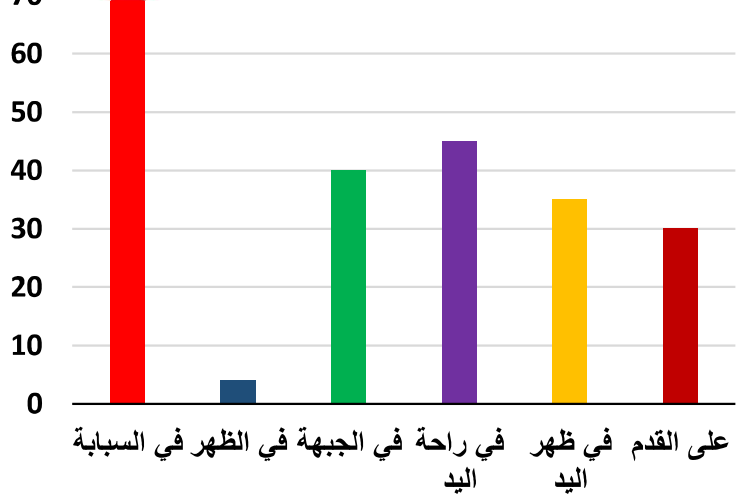
استقبال التنبيهات الخارجية وتتميز

بالنوعية في الإحساس.

الوثيقة 3

كثافة المستقبلات الحسية

(وحدة افتراضية)



الوثيقة 2

1-أ- حلل معطيات الوثيقة 2

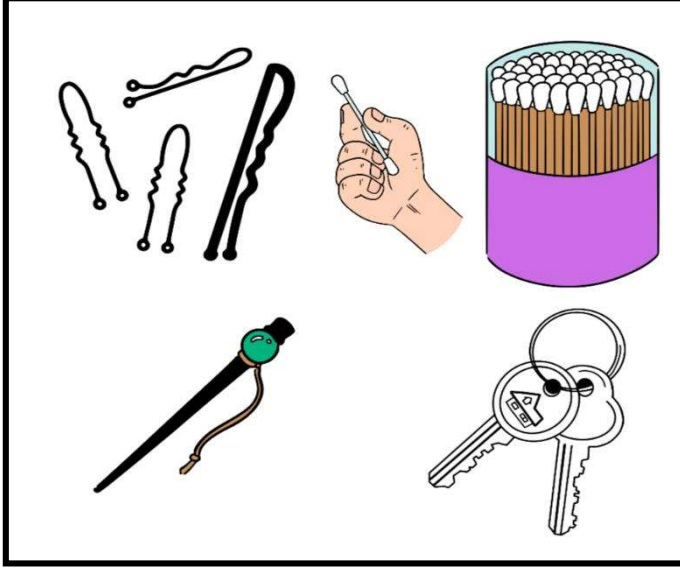
ب- ماذا تستنتج فيما يخص العلاقة بين كثافة المستقبلات الحسية واختلاف شدة الإحساس من منطقة الى اخرى.

2- تتميز المستقبلات بالنوعية في الإحساس اشرح ذلك؟

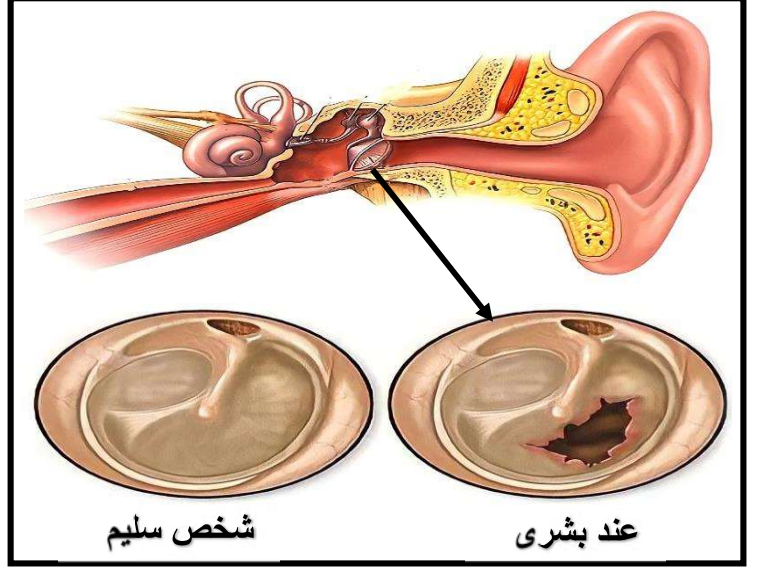
الجزء الثاني (8ن)

الوضعية الادماجية:

بشرى تلميذة تدرس في السنة الرابعة متوسط. اصبحت تعاني مؤخرا من الاعراض التالية: ألم في الاذن، شعور بالدوار، فقدان السمع بالأذن اليسرى... قررت استشارة طبيب خاص من اجل تشخيص حالتها وتلقي العلاج الازم:
السندات:



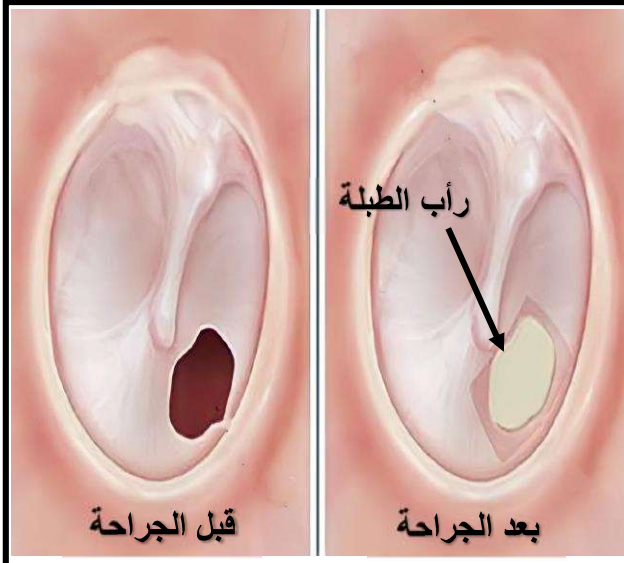
السند 2: الأدوات التي تستعملها لتنظيف الاذن



شخص سليم

عند بشرى

السند 1: إصابة بشرى



قبل الجراحة

بعد الجراحة

طبلة الأذن (الغشاء الطبلي): نسيج رقيق يفصل قناة الاذن عن الاذن الوسطى. يتمثل دورها في استقبال الموجات الصوتية وكذا حماية الاذن حيث تمنع مرور الماء والبكتيريا والمواد الغريبة الأخرى قد تتمزق طبلة الاذن مؤدية الى نقص او فقدان السمع لذا يقوم الأطباء بإجراء جراحي (رأب الطبلة) حيث يقوم بترقيع لصيقة من انسجة المصاب لإغلاق الثقب الموجود في طبلة الاذن

السند 3: نص علمي



- التعليمات: انطلاقا من السياق، السندات ومعارفك السابقة في مقطع الاتصال العصبي:
- 1- حدد بدقة مكان إصابة التلميذة بشرى
 - 2- فسر الاعراض التالية: فقدان السمع، الشعور بالألم
 - 3- أ- اقترح حلين لعلاج لبشرى لكي تسترجع حاسة السمع المفقودة
ب- اقترح نصيحتين للوقاية من هذه الإصابة مستقبلا.

وفقكم الله بالنجاح هذه السنة

الصفحة 2 من 2 (انتهى)



Prof mohamed amine

الاستاذ العربي محمد الامين
لمادة علوم الطبيعة والحياة

العلامة		الإجابة	التمرين														
مجزأة	كاملة																
6	6	<p>1-البيانات: 1: أقرص ميركل / 2: جسيم ميسنر / 3: جسيم باسيني / 4: النهايات العصبية الحرة / 5: جسيم روفيني / 6: جسيم كراوس / أ: البشرة / ب: الأدمة / ج: تحت الأدمة.</p> <p>العنوان: رسم تخطيطي يوضح بنية الجلد</p> <p>2-</p> <table border="1"> <tr> <td>المستقبل الحسي</td> <td>المنبه الذي يستقبله</td> </tr> <tr> <td>أقرص ميركل</td> <td>الضغط الخفيف</td> </tr> <tr> <td>جسيم ميسنر</td> <td>اللمس</td> </tr> <tr> <td>جسيم باسيني</td> <td>الضغط الشديد</td> </tr> <tr> <td>النهايات العصبية الحرة</td> <td>الألم</td> </tr> <tr> <td>جسيم روفيني</td> <td>الحرارة</td> </tr> <tr> <td>جسيم كراوس</td> <td>البرودة</td> </tr> </table>	المستقبل الحسي	المنبه الذي يستقبله	أقرص ميركل	الضغط الخفيف	جسيم ميسنر	اللمس	جسيم باسيني	الضغط الشديد	النهايات العصبية الحرة	الألم	جسيم روفيني	الحرارة	جسيم كراوس	البرودة	الأول
المستقبل الحسي	المنبه الذي يستقبله																
أقرص ميركل	الضغط الخفيف																
جسيم ميسنر	اللمس																
جسيم باسيني	الضغط الشديد																
النهايات العصبية الحرة	الألم																
جسيم روفيني	الحرارة																
جسيم كراوس	البرودة																
6	6	<p>1-التحليل: تمثل الأدمة البيانية بغيرات كثافة المستقبلات الحسية في مناطق مختلفة من الجسم حيث نلاحظ:</p> <p>كثافة المستقبلات الحسية في السبابة 70 في الظهر 4، في الجبهة 40، في راحة اليد 45، في ظهر اليد 35، على القدم 30</p> <p>ب-الاستنتاج: تتناسب كثافة المستقبلات الحسية طرديا مع شدة الاحساس حيث انه كلما كانت المسافة بين المستقبلات الحسية صغيرة كانت كثافة المستقبلات الحسية كبيرة وبالتالي الاحساس كبير والعكس صحيح.</p> <p>2-تتميز المستقبلات الحسية بالتنوع في الاحساس بحيث لكل مستقبل حسي تنبيه خاص به مثلا مستقبلات الحسية في العين تستقبل منبه الضوء او صورة فقط ولا يمكنها استقبال تنبيهات اخرى كالأصوات مثلا...</p>	الثاني														



شبكة تقويم الوضعية الادماجية			
العلامة	المؤشرات	المعيار	السؤال
كاملة	مجزاة		
1.5	0.25	يحدد بدقة موضع اصابة التلميذة بشرى	الوجهة
	0.25	يستعمل السياق، والسند رقم 1	استعمال ادوات المادة
	1	تتمثل اصابة بشرى في تمزق او ثقب على مستوى طبلة الاذن اليسرى (الغشاء الطبلي للأذن اليسرى).	الانسجام
3.5	0.25	يفسر الاعراض التالية: فقدان السمع، والشعور بالألم	الوجهة
	0.25	يستعمل السياق، السند رقم 3 ومعارفه السابقة	استعمال ادوات المادة
	1.5	فقدان السمع: يعود الى تمزق طبلة الاذن اليسرى التي تعمل على استقبال التنبيهات الخارجية (الموجات الصوتية) ومن ثم نشأة الرسالة العصبية الحسية حيث انه عند تلفها يؤدي الى عدم استقبال التنبيهات الخارجية وبالتالي نقص او فقدان حاسة السمع. الشعور بالألم: يعود الى تنبيه النهايات العصبية الحرة الموجودة في الجلد من خلال تسرب او مرور بعض السوائل او اجسام غريبة الى داخل الاذن بعد تمزق غشاء الطبلة.	الانسجام
2.5	0.25	يقترح حلا علاجيا لبشرى لتسترجع حاسة السمع	الوجهة
	0.25	يقترح نصيحتين للوقاية من هذه الاصابة مستقبلا	استعمال ادوات المادة
	1	يستعمل السياق، السند رقم 2 و3 ومعارفه السابقة	الانسجام
0.5	1	الحلين: - الجراحة من خلال راب الطبلة لأغلاق الثقب الموجود في طبلة الاذن - تناول الادوية واستعمال المرهفات التي تساعد على تخفيف الألم ومساعدة طبلة الاذن على الالتئام بسرعة	الانسجام
	1	النصائح: - تجنب استعمال دبابيس الشعر، المفاتيح، الاعواد القطنية... لتنظيف الاذن - استشارة الطبيب مباشرة في حالة التهاب الاذن او الشعور بالألم (تقبل أي اجابة صحيحة وقابلة للتطبيق في الواقع)	الانسجام
0.5		مقرونية الخط، تنظيم ونظافة الورقة، احترام تسلسل الاسئلة....	الاتقان

- لا تنسونا بالدعاء للوالدين الكريمين فقط-

- وفقكم الله بالنجاح هذه السنة-

