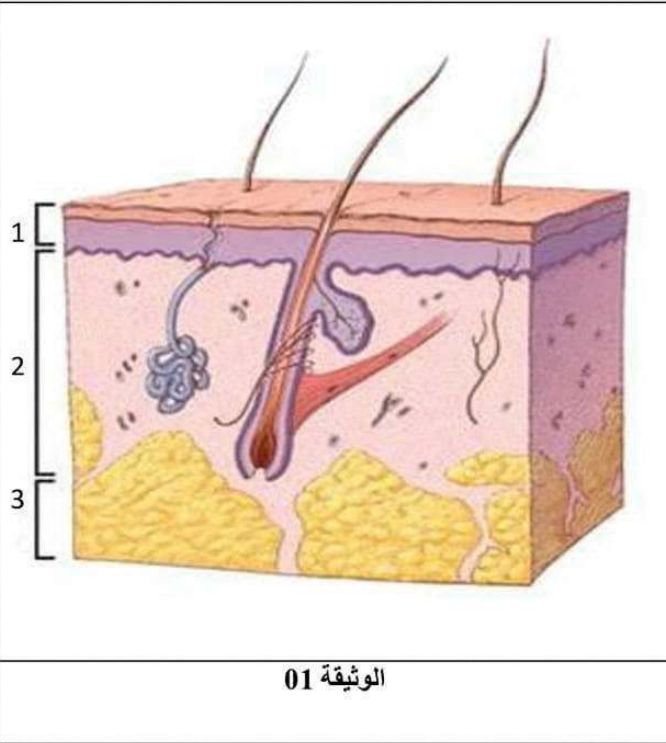


الجزء الأول 12 نقطة

الوضعية الأولى: (06ن)

أحست سعاد بالبرد فاستأذنت لارتداء معطفها . تمثل (الوثيقة 01)
عضو من أعضاء الجسم المتدخل في النشاط العصبي.



الوثيقة 01

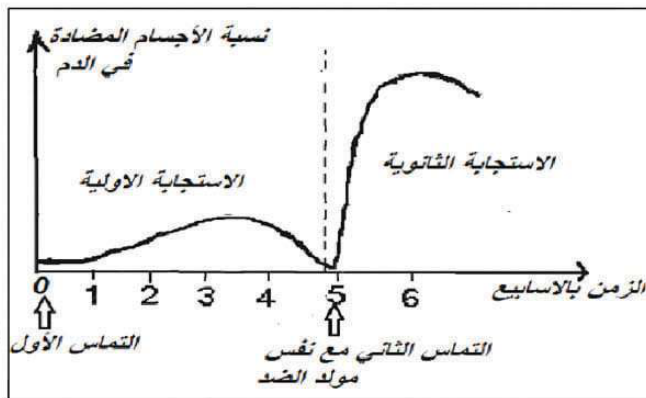
1- تعرف على البيانات المرقمة ثم ضع عنوان مناسب
للوثيقة.

2- مثل بمخطط النشاط العصبي الذي قامت به سعاد.

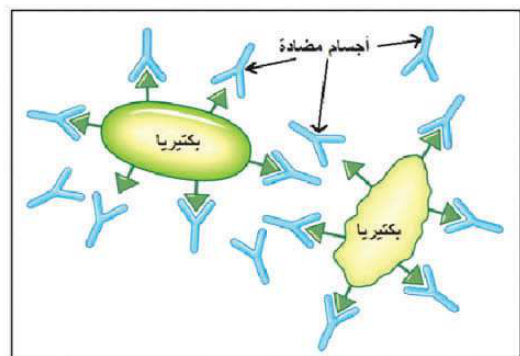
- يتدخل هذا العضو في الاستجابة المناعية أيضا، فيما يتمثل
دوره؟

الوضعية البسيطة الثانية (06 ن) :

سمح تحليل مصلى ريان الذي كان مصاب بعدوى بكتيريا عقب تماسين متتاليين من إنجاز الوثائق التالية:



الوثيقة-3



الوثيقة-2

1- اشرح باختصار ما تمثله الوثيقة-2؟

2- فسر المنحنى البياني الموضح في الوثيقة-3.

= استنتج نوع الاستجابة المناعية المتدخل في هذه الحالة.

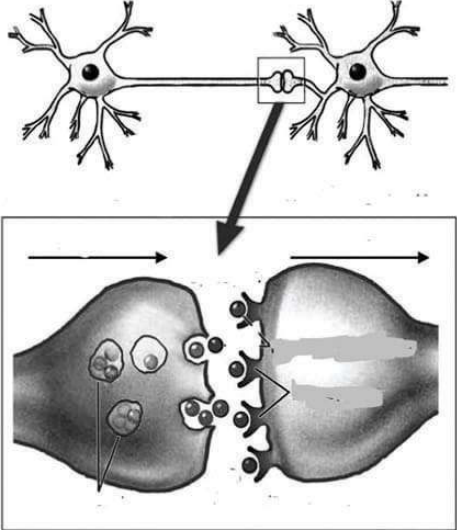

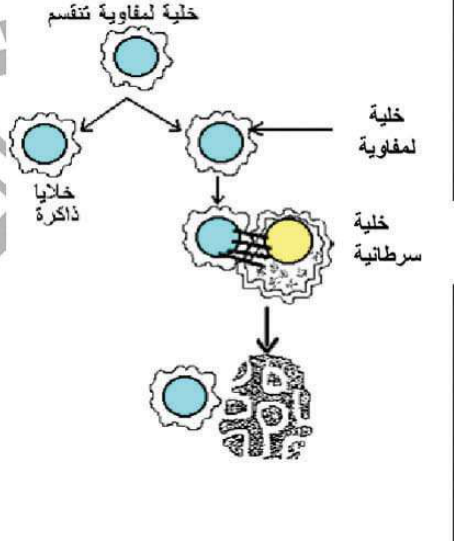
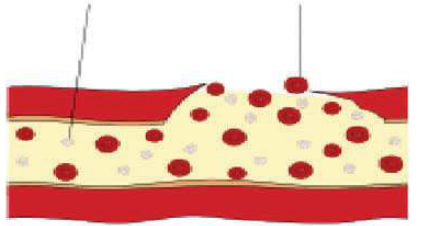
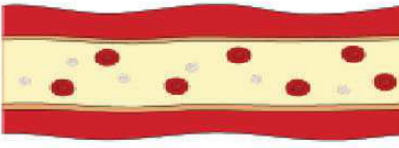
الجزء الثاني 08 نقاط

الوضعية الإدماجية (08ن):

تعرض شخص مدمن على الكحول لحادث نقل على اثره بسرعة لمستشفى (شعبان حمدون) بمدينة مغنية مصاب بجروح بليغة فتلقى مباشرة فحوصات في مصلحة الاستعجالات.

أظهر الفحص الأولى الإصابات و الملاحظات الطبية التالية المدونة في التقرير الطبي:

- شلل في الأطراف السفلية.
- نزيف شديد.
- وجود عدد كبير من الخلايا للمفاوية.

		
<p>الوثيقة 03: تأثيرات جزيئات المواد الكيميائية على الجهاز العصبي</p>	<p>الوثيقة 01: الإصابة على مستوى النخاع الشوكي</p>	<p>يوسع الخمر الأوعية الدموية الوريدية للغشاء المخاطي للمرئ مما يوجب لتقرحه و لحدوث نزوف خطيرة وفي المعدة يحتقن الغشاء المخاطي فيها فتصاب المعدة بالتهاب مزمن يوجب لإصابة صاحبها بسرطان المعدة كما تضطرب الحركة الحيوية للأمعاء وتؤدي لحدوث عسر في الامتصاص المعوي</p>
<p>خلية دم حمراء صفائح دموية</p>  <p>جدار وعاء دموي به قطع</p>	 <p>وعاء دموي طبيعي</p>	<p>الوثيقة 02: خلية لمفاوية تعمل على تدمير خلية سرطانية</p>
<p>الوثيقة 04: حالة الوعاء الدموي</p>	<p>الوثيقة 02: خلية لمفاوية تعمل على تدمير خلية سرطانية</p>	<p>الوثيقة 02: خلية لمفاوية تعمل على تدمير خلية سرطانية</p>

1- قدم تفسيراً لمختلف الملاحظات الطبية المدونة في التقرير الطبي.

2- اشرح السبب الرئيسي وراء تعرض العامل لهذه الإصابات.

3- اقترح 3 حلول من أجل المحافظة على الجملة العصبية و تجنب مثل هذه الحوادث.

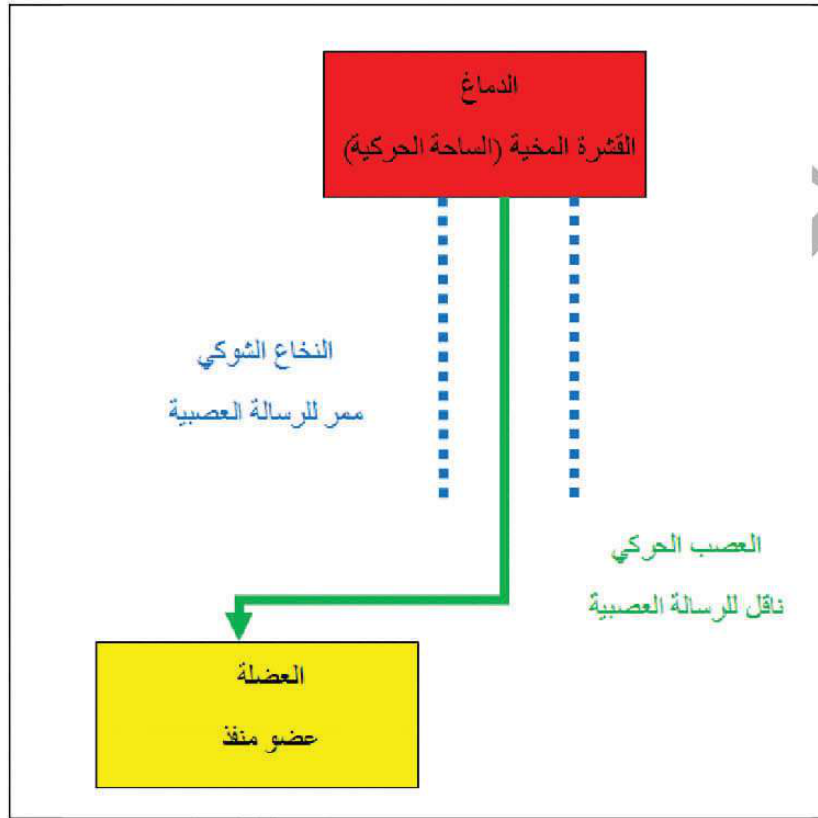
الوضعية 01:

1- تسمية البيانات:

البيانات	التسمية
01	البشرة
02	الأدمة
03	تحت الأدمة

02- المخطط:

ارتداء المعطف: نشاط عصبي حركي يتمثل في حركة إرادية.
مخطط الحركة الإرادية:



- يتدخل الجلد كعضو في الجسم في التنسيق الوظيفي في العضوية حيث:

يتدخل كمستقبل حسي يستقبل مختلف التنبيهات الخارجية (الحرارة, البرودة, الضغط, الألم, اللمس) و أيضا يتدخل في الاستجابة المناعية كحاجز دفاعي طبيعي (خط دفاعي الأول) فيعتبر حاجز ميكانيكي يعرقل دخول الميكروبات, و أيضا يفرز على مستواه العرق الذي يعتبر حاجز كيميائي يحاول القضاء على الميكروبات.

الوضعية الثانية:

1- شرح الوثيقة 02:

تمثل الوثيقة **أجسام مضادة** كثيرة **محيطة ببيكتيريا (جسم غريب)**, ترتبط هذه الأجسام المضادة بمحددات موجودة على غشاء البكتيريا تسمح بالتعرف عليها و تحديد طبيعتها تمثل **مولدات ضد**, هذا الارتباط شكل **معقد مناعي** (مولد ضد + أجسام مضادة) يسمح هذا الأخير بالقضاء على البكتيريا بسهولة و تطهير العضوية بلعمة المعقد المناعي.

2- تفسير المنحنى:

يمثل المنحنى تطور كمية الأجسام المضادة بدلالة الزمن (بالأسابيع) حيث نلاحظ :

عند التماس الأول تكون بطيئة الظهور حيث تستغرق وقت طويل لإنتاج الأجسام المضادة, ترتفع كمية الأجسام المضادة ببطئ , كميتها قليلة, و تنخفض بسرعة و بكمية كبيرة حيث تأخذ للمفاويات البائية الوقت للتعرف على مولد الد و إنتاج أجسام مضادة.

عند التماس الثاني مع نفس مولد الضد, تكون الاستجابة الثانوية سريعة, ترتفع كمية الأجسام المضادة بسرعة, كميتها كبيرة, و تدوم أكثر, تستجيب العضوية بسرعة بإنتاج للمفاويات البائية للأجسام المضادة بكمية كبيرة, بسبب تخزين مولد الضد في الذاكرة المناعية تتدخل بسرعة للمفاويات البائية ذات الذاكرة التي تكون قد تعرفت على مولد الضد, تستجيب مباشرة دون الحاجة للتعرف عليه.

تكون الإستجابة المناعية سريعة و مهمة بإنتاج كميات كبيرة من مولد الضد , عند تعرض الجسم لنفس مولد الضد (التماس الثاني) و يعود ذلك للذاكرة المناعية التي تتميز بها للمفاويات البائية.

- نوع الإستجابة المناعية:

- استجابة مناعية نوعية ذات وساطة خلوية بتدخل للمفاويات البائية و إنتاج أجسام مضادة.

1- تفسير مختلف الملاحظات الطبية:

- شلل الأطراف السفلية: راجع إلى تضرر و قطع النخاع الشوكي بسبب إصابة العمود الفقري, حيث يتدخل النخاع الشوكي في الحركة اللاإرادية كمرکز عصبي, يعمل على ترجمة و تحويل الرسالة العصبية الحسية إلى حركية و أيضا يعتبر كمرر للأعصاب الحركية في الحركات الإرادية التي تتقل الأمر من الساحة الحركية بالمخ إلى الأعضاء المنفذة (العضلة) مما يمنع مرور الرسالة العصبية الحركية بعد منطقة القطع و بالتالي فقدان القدرة على الحركة و الإصابة بالشلل.
- نزيف شديد: راجع إلى تمزق الأوعية الدموية عند إصابته بالجروح مما أدى إلى خروج الدم, بسبب سرعة جريان الدم في الأوعية الدموية.
- وجود عدد كبير من الخلايا المفاوية: راجع إلى حدوث استجابة مناعية ضد الخلايا السرطانية, يعود ذلك لإصابة المريض بسرطان المعدة الناتج عن استهلاك الكحول, الذي يسبب تقرحات بها و يهيئها للإصابة بالسرطان, فيتخل الجهاز المناعي للقضاء على الخلايا السرطانية بتدخل المفاويات التائية (LT) تتكاثر و تتميز فتننتج لمفاويات تائية سامة (LTC) تقضي على الخلايا السرطانية.

2- السبب الرئيسي: راجع إلى تناوله كمية كبيرة من الكحول حيث تتموضع جزيئات المواد الكيميائية على مستوى المشبك و تعرقل مرور الرسالة العصبية ذات الطبيعية الكيميائية, مما يؤدي الى تباطؤ مرورها خلال الألياف العصبية و انتقالها من عصبون لآخر, ينتج عن ذلك تدني سرعة المنعكسات و الأنشطة العصبية, نقص الإدراك و الانتباه مما يؤدي لحدوث حوادث خطيرة.

3- الحلول المقترحة للحفاظ على الجملة العصبية:

- الابتعاد النهائي عن مختلف المواد الكيميائية (المخدرات, الكحول, التبغ).
- عدم حمل الأشياء الثقيلة بصورة خاطئة و اتخاذ الوضعيات السليمة و المناسبة للجسم.
- التقليل من المنبهات (الشاي, القهوة) و عدم إرهاق أعضاء الحس الشعوري (العين, الأذن).
- عدم تناول الحبوب المهدئة, المنومة, المنشطة دون استشارة الطبيب.