

مادة التاريخ:

الجزء الأول:

إليك الوثيقة التاريخية التالية: الغزو الفرنسي للجزائر في وثيقة أمريكية معاصرة:

الجزائر في 15 يوليو 1830

سيدي،

في يوم 05 الماضي كان لي الشرف إبلاغكم بخبر سقوط هذه المدينة واحتلالها من قبل الجيش الفرنسي بقيادة الجنرال بورمونت و ذلك بعد سلسلة من العمليات المتنوعة و الناجحة و التي كانت قد بدأت بنزول ذلك الجيش في منطقة سيدي فرج في 14 يونية، وانتهت لتوها... إن من المؤسف أن ألاحظ هنا أن القوات الفرنسية قد أجمت بارتكاب العديد من الفظائع التي قد تلائم المتوحشين...

و بعد وقت قصير من ذلك، طلب الداى من القنصل البريطاني التوسط، ووافق هذا على ذلك و قام بالوساطة، معرضا نفسه للعديد من المخاطر، و نجح في تجنب المدينة فضائح اقتحامها عنوة، و ضمان أمن وسلامة الداى الشخصية ورعاياه والحفاظ على أشخاصهم وممتلكاتهم، وفي اليوم التالي وفي الساعة الواحدة استولت القوات الفرنسية على القصر و الأماكن الأخرى المحصنة في المدينة وضواحيها، وهكذا انتهت عمليات القائد الفرنسي الحربية.

رسالة قنصل الولايات المتحدة الأمريكية (هـ لي / H. Lee) في الجزائر إلى بلاده في أثناء الغزو الفرنسي.

(الاحتلال الفرنسي للجزائر من خلال نصوص معاصرة لمحمد الهادي الحسني) ص 14 - 22 -

(30)

المطلوب: حلل الوثيقة التاريخية التالية تحليلا منهجيا.

مادة الجغرافيا:

الجزء الأول:

1/ صنّف أهمية الموقع الجزائري حسب الجدول:

توسط بلدان المغرب العربي - البوابة الشمالية لقارة إفريقيا - ملتقى الطرق التجارية - الإشراف على البحر المتوسط - محور التبادل التجاري مع قارة أوروبا - سهول الاتصال بمختلف دول القارة.

الأهمية العالمية	الأهمية الإقليمية	الأهمية القارية

2/ بم تفسّر:

أ/ التباين الإقليمي في الجزائر.

ب/ كثرة التساقط بالجهة الشرقية للوطن.

ج/ التدرج في الغطاء النباتي في الجزائر من الشمال إلى الجنوب.

3/ اليك جدول لمعدل درجة الحرارة لثلاث محطات خلال سنة واحدة (الوحدة درجة مئوية)

الشهور	الجزائر	الجلفة	بشار
جانفي	10	13	13.4
فيفري	13.9	7.5	13.5
مارس	12.8	3.7	15.8
أفريل	13.8	10.1	19.3
ماي	19	16	14.7
جوان	20.3	22.8	29.6
جويلية	23.6	26.4	34
أوت	24.7	25.2	34.2
سبتمبر	22	19.3	26.6
أكتوبر	16.9	15	21.6
نوفمبر	13	15	15
ديسمبر	15	7	11

المطلوب: حوّل المعطيات الواردة في الجدول الى منحنيات بيانية في رسم بياني واحد. بين طبيعة التباين الذي يظهر في الرسم مستندا على شهور محددة.

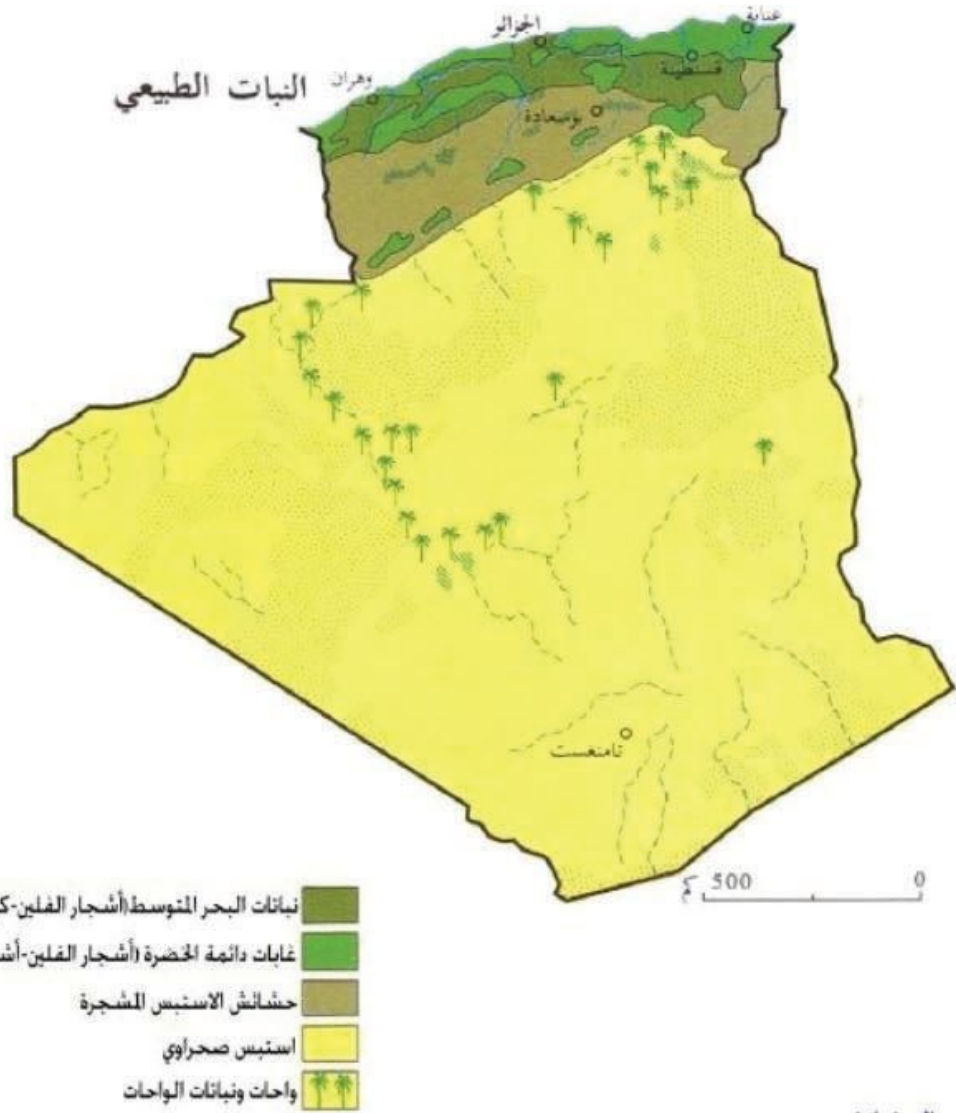
الجزء الثاني: الوضعية الادماجية:

السياق: في إطار التحضير للامتحان الفصلي طلب منك زميلك أن تساعد في انجاز موضوع حول علاقة المناخ بالغطاء النباتي في الجزائر

السند01: " يخضع الغطاء النباتي في الجزائر لشروط طبيعية ... فلماذا نجد النباتات في الجزائر تختلف من مكان لآخر تبعا لاختلاف الظروف الطبيعية "

(جغرافية الجزائر - عبدالقادر حليمي)

السند 02:



التعليمة: اعتمادا على السنين وعلى ما درست أكتب موضوعا من 10 أسطر تجيب فيه عن طلب صديقك

أولاً: مادة التاريخ

الجزء الأول: تحليل الوثيقة:

1) مرحلة التقديم:

1/ تحديد طبيعة الوثيقة: عبارة عن رسالة.

2/ تحديد مصدرها: الوثيقة صادرة عن قنصل الولايات المتحدة الأمريكية (هـ لي H. Lee

/) في الجزائر إلى بلاده أثناء الغزو الفرنسي فبالتالي من مصدر رسمي ومقتطفة من كتاب الاحتلال الفرنسي للجزائر من خلال نصوص معاصرة لمحمد الهادي الحسني.

3/ التعريف بصاحب الوثيقة: هو قنصل الولايات المتحدة الأمريكية (هـ لي / H. Lee) في الجزائر أثناء الاحتلال الفرنسي، كتب هذه الرسالة إلى سلطات بلاده يصف فيها الأوضاع في الجزائر أثناء الحملة الفرنسية.

4/ الإطار الزمني والمكاني للوثيقة: 15 جويلية 1830 بالجزائر العاصمة.

2) مرحلة التحليل:

5/ تحديد الفكرة العامة: وصف القنصل الأمريكي لسلطات بلاده الأوضاع في الجزائر في الأيام الأولى من الحملة الفرنسية عليها بدءا بالاجتياح ومرورا باستسلام الداى حسين وسقوط العاصمة.

6/ الأفكار الأساسية:

1/ (في يوم 05 الماضي ... المتوحشين)

- إبلاغ القنصل سلطات بلاده بسقوط الجزائر العاصمة وتأسفه على الجرائم الفرنسية المرتكبة.

2/ (وبعد وقت قصير ... عمليات القائد الفرنسي الحربية)

- مطالبة الداى من قنصل بريطانيا التوسط لدى فرنسا بتسليم مدينة العاصمة دون قتال مع إعطاء ضمانات عن ذلك.

3) الاستنتاج: تكشف رسالة القنصل الأمريكي بالجزائر إلى سلطات بلاده جرائم

الفرنسيين ضد الأهالي الجزائريين بعد سقوط العاصمة والتي وصفها بالوحشية وتوقيعهم لمعاهدة مع الداى ونقضهم إياها في اليوم الموالي.

ثانيا: مادة الجغرافيا

الجزء الأول:

1/ التصنيف حسب الجدول:

الأهمية العالمية	الأهمية الإقليمية	الأهمية القارية
- ملتقى الطرق التجارية - الربط بين مختلف الدول.	- الإشراف على البحر المتوسط - محور التبادل التجاري مع قارة أوروبا.	- البوابة الشمالية لقارة إفريقيا - سهولة الاتصال بمختلف القارة.

2/ تفسير ما يلي:

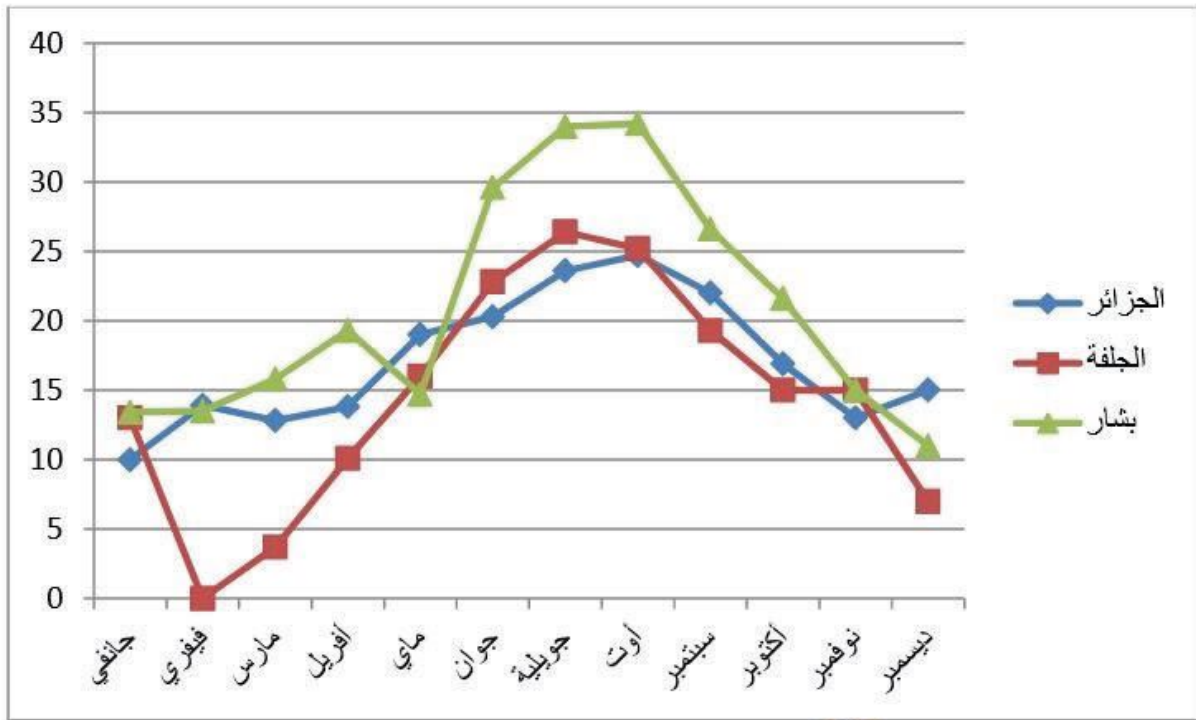
1/ التباين الإقليمي في الجزائر: يعود إلى شساعة مساحتها وامتدادها من العروض المعتدلة الشمالية إلى العروض الحارة الجنوبية.

2/ كثرة التساقط بالجهة الشرقية للوطن: نتيجة لوجود سلاسل جبلية في الشرق والتي تشكل حاجزا للأمطار، إضافة إلى منطقة الضغط الأزوري.

3/ التدرج في الغطاء النباتي في الجزائر من الشمال إلى الجنوب: يعود إلى اختلاف المناخ الذي أدى إلى اختلاف معدلات التساقط.

/3

① تحويل المعطيات الواردة في الجدول إلى منحنيات بيانية في رسم بياني واحد.
(المقياس المعتمد: 01 سم = 05 درجة)



منحنى بياني لمعدل درجة الحرارة لثلاث محطات خلال سنة واحدة

② طبيعة التباين الذي يظهر في الرسم:

اختلاف في درجات الحرارة بين الولايات الثلاثة على مدار السنة حيث تكون الحرارة متوسطة في المناطق الشمالية (الجزائر) (من شهر جانفي حتى شهر ماي) و تبدأ في الانخفاض نحو المناطق الداخلية (الجزيرة) ثم تبدأ في الارتفاع كلما اتجهنا جنوبا، وهذا راجع إلى التغير المناخي الناتج عن الامتداد العرضي للجزائر من الشمال إلى الجنوب.

الجزء الثاني: الوضعية الادماجية

امتداد الجزائر من العروض المعتدلة الشمالية إلى العروض الحارة الجنوبية أدى إلى تنوع وتدرج في المناخ والشبكة الهيدروغرافية والنبات، فما هي العلاقة بين هذه العناصر الثلاثة؟

يتنوع المناخ في الجزائر حيث نجد مناخ البحر المتوسط بالشمال والمناخ القاري بالهضاب والمناخ الصحراوي بالجنوب، هذا التنوع المناخي أدى إلى تنوع كمية التساقط واختلاف درجة الحرارة التي لعبت دورا في توزيع الغطاء النباتي.

أدى تنوع المناخ إلى اختلاف درجات الحرارة والتساقط والتربة من منطقة إلى أخرى وبالتالي تنوع واختلاف توزيع الغطاء النباتي.

كلما كانت التربة خصبة متماسكة كان غطائها النباتي كثيف وهو ما يشهده إقليم البحر الأبيض المتوسط الذي يعتبر أوفر المناطق النباتية وأغناها بينما يقل النبات كل اتجهنا نحو السهوب والصحراء نظرا لقلة الأمطار وفقرة التربة.